

GARLYN

Фен-щетка для волос

Curl Creator

Гарантия

12+12

месяцев*



Наведите камеру
телефона на QR-код
для подключения
расширенной гарантии
и просмотра
видеоинструкции



**РУКОВОДСТВО
ПОЛЬЗОВАТЕЛЯ**



GARLYN

Поздравляем с покупкой нового фена-щеткой для волос Garlyn Curl Creator!

Благодарим Вас за выбор продукции торговой марки **GARLYN**. Наши изделия разработаны в соответствии с высокими требованиями качества, функциональности и дизайна.

Перед использованием внимательно изучите данное руководство. Производитель не несет ответственность за какие-либо травмы или ущерб, возникшие вследствие неправильной установки или эксплуатации. Сохраните руководство для дальнейшего использования. Правильная эксплуатация устройства значительно продлит срок его службы.

Узнать больше о компании **GARLYN** можно на сайте www.garlyn.ru. Здесь Вы сможете заказать бытовую технику **GARLYN**, оригинальные аксессуары к ней, а также получить консультацию наших специалистов.

Отдел заботы о клиентах GARLYN: 8 (800) 350-05-03 (доб. 2) (звонок по России бесплатный).

СОДЕРЖАНИЕ

МЕРЫ ПРЕДОСТОРОЖНОСТИ.....	3
Устройство прибора.....	7
Насадки-щетki и их применение	8
ПЕРЕД НАЧАЛОМ РАБОТЫ	9
Установка/снятие насадок-щеток	10
ИСПОЛЬЗОВАНИЕ.....	11
Сушка волос	11
Сушка волос с завивкой локонов	12
Встроенный генератор отрицательных ионов.....	12
УХОД И ОЧИСТКА	13
Хранение и транспортировка	14
УСТРАНЕНИЕ НЕИСПРАВНОСТЕЙ.....	15
ОТДЕЛ ЗАБОТЫ О КЛИЕНТАХ GARLYN.....	17
ТЕХНИЧЕСКИЕ ХАРАКТЕРИСТИКИ	18
КОМПЛЕКТАЦИЯ.....	20
УТИЛИЗАЦИЯ	21
ГАРАНТИЙНОЕ ОБСЛУЖИВАНИЕ.....	22
Условия гарантийного обслуживания.....	22
Авторизованный сервисный центр в Вашем регионе.....	26



Ваша безопасность очень важна для нас. Пожалуйста, прочитайте руководство пользователя перед началом использования прибора.

При работе с устройством будьте внимательны, осторожны и благоразумны. Описанные меры предосторожности и порядок действий не охватывают все возможные ситуации при его эксплуатации. Используйте прибор исключительно по прямому назначению. Любое действие, не соответствующее инструкциям, может привести к повреждению изделия или возникновению возможных травм или несчастных случаев.

МЕРЫ ПРЕДОСТОРОЖНОСТИ

Производитель не несет ответственности за повреждения/ущерб, вызванные несоблюдением требований по технике безопасности и правил эксплуатации прибора.

Прибор был разработан для бытового использования исключительно в домашних условиях, а также условиях, приближенных к домашним: помещения для персонала в магазинах, офисах и иных рабочих местах; в гостиницах, отелях и др. Используйте его только по назначению. Любое нецелевое использование изделия станет нарушением условий надлежащей эксплуатации. В этом случае производитель не несет ответственности за возможные последствия.

Используйте прибор с осторожностью и предупреждайте других пользователей о потенциальной опасности.

В случае передачи устройства третьему лицу данное руководство также должно быть передано.

ОСТОРОЖНО

- ▲ Не ремонтируйте и не заменяйте никакие из частей устройства самостоятельно. Не эксплуатируйте прибор с поврежденным электрошнуром или электровилкой, а также после сбоя в работе, падения или повреждения любым способом. Случайное повреждение прибора может привести к неисправностям, не соответствующим условиям гарантии, а также к поражению электротоком. Все процедуры, кроме рекомендованных в настоящем руководстве, должны выполняться исключительно квалифицированными специалистами авторизованного сервис-центра.
- ▲ Не протягивайте электрошнур в дверных проемах или вблизи источников тепла. Следите за тем, чтобы он не перекручивался и не перегибался, не соприкасался с острыми и/или горячими предметами, не ставьте на него тяжелые предметы. Износ электрошнура может привести к короткому замыканию и поражению электрическим током.
- ▲ Не размещайте прибор рядом с источниками открытого огня, вблизи токсичных и легковоспламеняющихся веществ.
- ▲ Используйте удлинитель, рассчитанный на потребляемую мощность прибора, – в противном случае возможно короткое замыкание или возгорание электрошнура.
- ▲ Для отключения прибора от электросети всегда беритесь за саму электровилку, не тяните за электрошнур.
- ▲ Не используйте устройство, если электрошнур/электровилка горячие или повреждены.
- ▲ Не используйте прибор со связанным электрошнуром.
- ▲ Используйте только комплектные оригинальные аксессуары и материалы, рекомендованные производителем.
- ▲ Не используйте неисправный прибор.

ВНИМАНИЕ

- ▲ Перед подключением устройства к электрической сети проверьте, совпадает ли ее напряжение с номинальным напряжением питания прибора.
- ▲ ЗАПРЕЩЕНО погружать прибор и электрошнур в воду или помещать их под струю воды или другой жидкости!
- ▲ Если устройство упало в воду, как можно быстрее вытащите электровилку из розетки. Не прикасайтесь к прибору и не погружайте руки в воду в этот момент!
- ▲ ЗАПРЕЩЕНО при использовании касаться прибора, электрошнура и электровилки мокрыми руками и тогда, когда на них попала вода.
- ▲ Установка и крепление прибора должны обеспечивать его полную недосыгаемость человеком во время принятия ванны/душа.
- ▲ Не блокируйте отверстие для выхода воздуха руками или посторонними предметами во избежание повреждения устройства! При блокировке отверстий для выхода воздуха сработает система защиты, устройство выключится.
- ▲ Разделяйте волосы на небольшие пряди для сушки во избежание блокировки отверстия для выхода воздуха волосами.
- ▲ ВНИМАНИЕ! Проводите по волосам плавным движением вверх-вниз во время вращения насадки-щетki, чтобы волосы не накрутились на насадку и не запутались.
- ▲ ЗАПРЕЩЕНО использование прибора при его падении, с видимыми признаками повреждений, искрах и пр.
- ▲ Храните насадки-щетki в защитных чехлах, чтобы обеспечить долгий срок их эксплуатации.

ПРЕДУПРЕЖДЕНИЯ

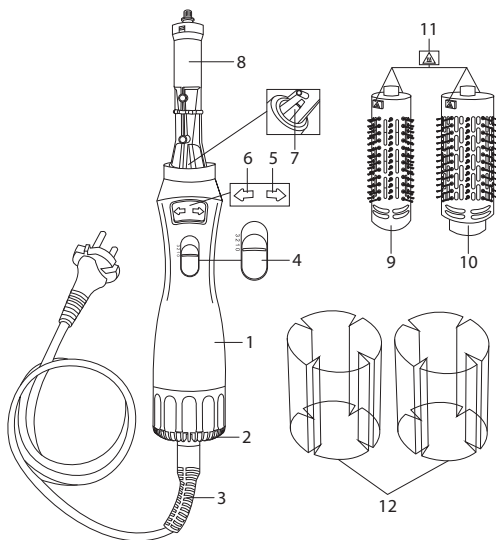
- ▲ Используйте устройство только для сушки и укладки волос. Не применяйте его для сушки домашних животных, обуви, одежды и т. д.
- ▲ Не прикасайтесь к нагревающимся воздуховоду и насадкам-щеткам во время использования, чтобы не получить ожоги.

- ▲ Не роняйте прибор и не подвергайте его сильным ударам.
- ▲ Не блокируйте и не вставляйте посторонние предметы в отверстия для входа и выхода воздуха. Несоблюдение данного требования может привести к ожогам, поражению электрическим током или пожару.
- ▲ Не оставляйте прибор без присмотра подключенным к электросети и/или во время работы.
- ▲ Перед проведением технического обслуживания или иных работ убедитесь, что прибор выключен, и только после этого отключайте его от основного источника электропитания.
- ▲ Регулярно очищайте воздухозаборник для обеспечения беспрепятственного притока/оттока воздуха и продления срока службы прибора. Не используйте агрессивные абразивные чистящие средства для очистки устройства.
- ▲ Не обматывайте электрошнур вокруг корпуса и ручки во время хранения.
- ▲ Упаковочный материал (пенопласт, пленка и прочее) может быть опасен для детей. Утилизируйте его в соответствии с местными правилами или храните в недоступном для детей месте.
- ▲ Дети младше 8 лет должны находиться вне пределов досягаемости прибора или под постоянным присмотром.
- ▲ Данный прибор могут использовать дети в возрасте от 8 лет и старше, лица с ограниченными физическими и сенсорными способностями, а также с нарушениями душевного здоровья, или люди с недостатком опыта и знаний при условии, если они находятся под постоянным присмотром лица, ответственного за их жизнь, здоровье и благополучие, или если им провели полноценный инструктаж о безопасном использовании устройства с полным пониманием возможных опасностей.



В случае обнаружения каких-либо неполадок немедленно прекратите использование устройства.

УСТРОЙСТВО ПРИБОРА



1. Корпус прибора
2. Воздухозаборные отверстия
3. Электрошнур с защитой от перегиба и возможностью вращения на 360°
4. Переключатель работы прибора:
 - положение 0 – прибор выключен;
 - положение 1 – высокая скорость выдува воздуха с низкой температурой нагрева без возможности вращения насадки-щеткой;
 - положение 2 – низкая скорость выдува воздуха со средней температурой нагрева;
 - положение 3 – высокая скорость выдува воздуха с высокой температурой нагрева
5. Кнопка вращения насадки-щеткой вправо
6. Кнопка вращения насадки-щеткой влево
7. Отверстие для выхода воздуха
8. Основание для установки насадок-щеток
9. Насадка-щетка диаметром 40 мм
10. Насадка-щетка диаметром 50 мм
11. Кнопки снятия насадок-щеток. Одновременное нажатие на две кнопки позволяет снять насадку-щетку
12. Защитные чехлы для насадок-щеток

Насадки-щетки и их применение

	<p>Насадка-щетка диаметром 40 мм</p>	<p>Благодаря своей форме способствует легкому расчесыванию волос, выпрямлению при укладке и созданию объема у корней. Также Вы можете формировать локоны в разные стороны в зависимости от выбранного направления вращения</p>
	<p>Насадка-щетка диаметром 50 мм</p>	

ПЕРЕД НАЧАЛОМ РАБОТЫ

Достаньте прибор и комплектующие из упаковки. Удалите все транспортировочные материалы и наклейки.



Обязательно сохраните на корпусе все предупреждающие наклейки и этикетку с серийным номером изделия.

Визуально убедитесь в отсутствии механических повреждений прибора.



Необходимо выдержать устройство 3 часа при комнатной температуре перед использованием, если оно подвергалось низким температурам при транспортировке.

При первом использовании устройства могут появиться посторонние запахи. Это не является неисправностью.



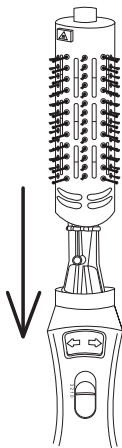
Запрещено во время использования прибора снимать или устанавливать насадки-щетki! Во избежание ожогов необходимо сначала выключить прибор, дать ему остыть и только потом проводить необходимые манипуляции!

УСТАНОВКА/СНЯТИЕ НАСАДОК-ЩЕТОК



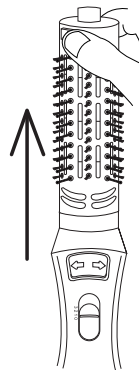
Будьте осторожны при установке/снятии насадок-щеток, если устройство до этого использовалось. Насадки-щетки могут быть горячими!

1. Выберите насадку-щетку и наденьте ее на основание (8) до упора.





Надевайте насадку-щетку строго вертикально, не под углом.

2. Чтобы снять насадку-щетку, нажмите на две кнопки снятия (11) одновременно и потяните насадку-щетку вверх.




ИСПОЛЬЗОВАНИЕ

 Не блокируйте отверстие для выхода воздуха руками или посторонними предметами во избежание повреждения устройства! При блокировке отверстия для выхода воздуха сработает система защиты, устройство выключится.

 Перед тем как подключать прибор к электросети, убедитесь, что он выключен и переключатель (4) находится в положении 0.

Рекомендуется тщательно расчесывать волосы перед сушкой и укладкой.

ВНИМАНИЕ! При использовании фена-щетki не располагайте пальцы слишком близко к кнопкам вращения насадки-щетki. В противном случае Вы можете задеть кнопку и включить вращение, что приведет к запутыванию волос.

 Для достижения лучшего эффекта используйте фен-щетку на влажных волосах.


СУШКА ВОЛОС

1. Подключите прибор к электросети.
2. Установите насадку-щетку, если она не установлена (см. раздел «Установка/снятие насадок-щеток»).

3. Переведите переключатель работы прибора (4) в нужное Вам положение:


- положение 1 – высокая скорость выдува воздуха с низкой температурой нагрева без возможности вращения насадки-щетki;
- положение 2 – низкая скорость выдува воздуха со средней температурой нагрева;
- положение 3 – высокая скорость выдува воздуха с высокой температурой нагрева.

4. Из устройства начнет поступать воздух. Отделите прядь и плавно проведите по ней насадкой-щеткой сверху вниз. Повторите действие при необходимости. Повторите действие с другими прядями.

 Разделяйте волосы на небольшие пряди для сушки во избежание блокировки отверстия для выхода воздуха волосами.

5. Если Вам необходимо создать объем у корней волос, приподнимите прядь и зафиксируйте насадку-щетку у корней на несколько секунд. Затем высвободите прядь. При необходимости повторите действия.

6. После использования прибора переведите переключатель (4) в положение 0. Отключите прибор от электросети.

 Храните насадки-щетki в защитных чехлах, чтобы обеспечить долгий срок их эксплуатации.

СУШКА ВОЛОС С ЗАВИВКОЙ ЛОКОНОВ

1. Подключите прибор к электросети.
2. Установите насадку-щетку.
3. Переведите переключатель работы прибора (4) в нужное Вам положение:
 - положение 1 – высокая скорость выдува воздуха с низкой температурой нагрева без возможности вращения насадки-щеткой;
 - положение 2 – низкая скорость выдува воздуха со средней температурой нагрева;
 - положение 3 – высокая скорость выдува воздуха с высокой температурой нагрева.
4. Из устройства начнет поступать воздух. Отделите прядь и зафиксируйте ее конец на насадке-щетке. Нажмите и удерживайте кнопку вращения насадки-щеткой вправо (5) или влево (6). Накрутите прядь равномерно одним слоем по всей длине насадки-щеткой, чтобы волосы не запутались. Отпустите кнопку вращения насадки-щеткой.
5. Дождитесь высыхания пряди. Затем нажмите на кнопку вращения насадки-щеткой для вращения в обратную сторону. Так Вы высвободите прядь. Повторите действия пунктов 4-5 с другими прядями.



Не наматывайте прядь несколькими слоями на насадку-щетку. Чтобы избежать запутывания волос, наматывайте прядь одним слоем по всей длине насадки-щеткой.

Держите щетку вертикально, чтобы не обжечь кожу горячим воздухом.



Используйте средства для укладки волос, чтобы достичь лучшего эффекта при завивке.

Разделяйте волосы на небольшие пряди для сушки во избежание блокировки отверстия для выхода воздуха волосами.



В режиме работы 1 насадка-щетка не вращается. Для включения вращения насадки-щеткой используйте другие режимы работы.

6. После использования прекратите удерживать кнопку (5) или (6), переведите переключатель (4) в положение 0. Отключите прибор от электросети.



Храните насадки-щетки в защитных чехлах, чтобы обеспечить долгий срок их эксплуатации.

ВСТРОЕННЫЙ ГЕНЕРАТОР ОТРИЦАТЕЛЬНЫХ ИОНОВ

Прибор оснащен встроенным генератором, вырабатывающим отрицательные ионы во время сушки. Отрицательные ионы нейтрализуют статическое электричество, разглаживают волосы, делают их более мягкими и блестящими.

УХОД И ОЧИСТКА



ЗАПРЕЩАЕТСЯ погружать прибор в воду или промывать его под струей воды!

Не мойте детали устройства в посудомоечной или стиральной машине.

Не используйте для очистки абразивные, спиртосодержащие, агрессивные моющие средства, металлические щетки во избежание поломки прибора, появления трещин и потускнения.

Протрите корпус прибора сухой тканью. Очистите воздухозаборные отверстия сухой тканью или влажной салфеткой.

Регулярно очищайте насадки-щетки от волос с помощью мягких щеток. Промойте насадку-щетку под водой, а затем высушите на воздухе.

ХРАНЕНИЕ И ТРАНСПОРТИРОВКА

- Перед хранением и транспортировкой устройства необходимо тщательно очистить корпус и полностью его просушить.
- Аксессуары следует хранить в оригинальной заводской упаковке.
- Хранение прибора допускается в сухом и хорошо вентилируемом помещении вдали от источников огня, нагревательных приборов, прямых солнечных лучей. Храните прибор в чистом и сухом состоянии, в недоступном для детей месте.
- Электрические устройства транспортируют всеми видами транспорта в соответствии с правилами перевозки грузов, действующими на транспорте конкретного вида. При перевозке устройства используйте оригинальную заводскую упаковку.
- Транспортировка должна осуществляться только в крытом транспорте.
- Устройство должно быть правильно упаковано и закреплено во избежание самопроизвольного перемещения в процессе транспортировки.
- Транспортировка устройства должна исключать возможность непосредственного воздействия на него атмосферных осадков и агрессивной внешней среды.
- При осуществлении транспортировки и хранении устройства запрещается подвергать его механическим воздействиям извне, так как они могут привести к повреждению устройства, нарушению его конструкции или повреждению внешней упаковки.
- При хранении и транспортировке запрещено допускать попадание воды и иных жидкостей на упаковку устройства или внутрь упаковки.
- При проведении погрузочно-разгрузочных работ требуется осторожность.

УСТРАНЕНИЕ НЕИСПРАВНОСТЕЙ

Неисправность	Возможная причина	Способ решения
Прибор не работает	Устройство не подключено к электросети	Подключите прибор к электросети
	Электророзетка неисправна	Подключите прибор к исправной электророзетке
Электрошнур или электровилка нагреваются	Напряжение электросети не соответствует напряжению прибора, или электровилка прибора не полностью вставлена в электророзетку	Подключите прибор к исправной электророзетке
Прибор выдувает слишком прохладный/горячий воздух	Выбран неподходящий режим работы прибора	Отрегулируйте температуру выдуваемого воздуха с помощью регулятора (4)
	Сработала защита от перегрева	Выключите прибор и дайте ему остыть. Не перекрывайте отверстия для выхода воздуха при использовании прибора
Корпус прибора сильно нагревается в процессе работы	Устройство перегрелось из-за блокировки отверстий для выхода воздуха	Выключите прибор и дайте ему остыть. Очистите насадку-щетку от частиц и волос, перекрывающих отверстия для выхода воздуха

Неисправность	Возможная причина	Способ решения
Посторонний запах и/или дым в первые несколько раз использования устройства	Это нормальное явление	Не является неисправностью, при дальнейшей эксплуатации запах/дым исчезнут
Насадка-щетка не вращается	Переключатель работы прибора находится в положении 1	Не является неисправностью. Переключите переключатель работы прибора в положение 2 или 3

I Если неисправность не удалось устранить, обратитесь за консультацией в авторизованный сервисный центр или в Отдел заботы о клиентах GARLYN. Все ремонтные работы должны производиться квалифицированными специалистами в сервисном центре.

ОТДЕЛ ЗАБОТЫ О КЛИЕНТАХ GARLYN

КАК СВЯЗАТЬСЯ

Чтобы получить ответы на все интересующие Вас вопросы, обратитесь в наш Отдел заботы о клиентах.

Наши специалисты с радостью помогут решить любые возникшие проблемы и ответят на самые неожиданные вопросы.

Мы также будем рады Вашим предложениям о том, как еще мы можем улучшить наши товары и сделать их максимально удобными и надежными.

С заботой о Вас!

Телефон: 8 (800) 350-05-03 (доб. 2)

Почта: help@garlyn.ru

График работы: ежедневно с 8:30 до 20:30.

ТЕХНИЧЕСКИЕ ХАРАКТЕРИСТИКИ

Тип товара	фен-щетка для волос
Товарный знак.....	Garlyn
Модель	Curl Creator
Напряжение.....	220-240 В, 50 Гц
Мощность.....	1200 Вт
Материал корпуса.....	пластик
Защита от поражения электротоком	класс II
Количество температурных режимов	3
Количество скоростей.....	2
Материал щетины насадок.....	пластик, нейлон
Функция ионизации.....	есть
Керамическое покрытие насадок.....	есть

Автоматическое вращение насадок влево/вправоесть

Вращение электрошнура на 360°есть

Длина электрошнура.....1,8 м

Габаритные размеры.....62 × 387 × 62 мм

Вес нетто.....0,73 кг

Срок службы3 года

КОМПЛЕКТАЦИЯ

Фен-щетка	1 шт.
Насадка-щетка диаметром 40 мм	1 шт.
Насадка-щетка диаметром 50 мм.....	1 шт.
Защитный чехол для насадки.....	2 шт.
Руководство пользователя	1 шт.
Краткая инструкция пользователя	1 шт.



Производитель, постоянно улучшая и совершенствуя свою продукцию, оставляет за собой право вносить конструктивные изменения в спецификацию и дизайн товара, не ухудшающие его качество, без предварительного уведомления об этих изменениях.

УТИЛИЗАЦИЯ



Внимание! После окончания срока службы в соответствии с экологическими требованиями не выбрасывайте прибор вместе с бытовыми отходами. Передайте его в специализированный пункт для дальнейшей утилизации. Этим Вы поможете защитить окружающую среду. Отходы, образующиеся при утилизации изделий, подлежат обязательному сбору с последующей утилизацией в установленном порядке и в соответствии с действующими требованиями и нормами отраслевой нормативной документации, в том числе в соответствии с СанПиН 2.1.7.1322-03 «Гигиенические требования к размещению и обезвреживанию отходов производства и потребления».



Товар сертифицирован в соответствии с Федеральным законом «О техническом регулировании» и соответствует требованиям Технического регламента Таможенного союза ТР ТС 004/2011 «О безопасности низковольтного оборудования», Технического регламента Таможенного союза ТР ТС 020/2011 «Электромагнитная совместимость технических средств», Технического регламента Евразийского экономического союза «Об ограничении применения опасных веществ в изделиях электротехники и радиоэлектроники» ТР ЕАЭС 037/2016.

ГАРАНТИЙНОЕ ОБСЛУЖИВАНИЕ

Товар участвует в программе расширенной гарантии GARLYN. Ознакомиться с условиями можно на сайте garlyn.ru

УСЛОВИЯ ГАРАНТИЙНОГО ОБСЛУЖИВАНИЯ

i Для гарантийного обслуживания не требуется заполнение данного раздела продавцом. Для получения гарантийного обслуживания необходимо предоставить в авторизованный сервисный центр (уполномоченную организацию) документ, подтверждающий дату и факт покупки.

Компания GARLYN® выражает огромную благодарность за Ваш выбор. Мы сделали все возможное, чтобы приобретенный Вами товар удовлетворял Вашим запросам, а качество соответствовало лучшим товарным экземплярам мира. Изготовитель GARLYN® устанавливает для потребителей гарантийный срок на товар в 1 (один) год при соблюдении правил и условий эксплуатации и хранения товара.

Обязательства изготовителя GARLYN® распространяются только на товары, которые предназначены для бытового использования физическим лицом –

потребителем, – и не распространяются на товары, которые используются в коммерческих или промышленных целях.

Гарантийный срок на принадлежности, входящие в комплектность товара, приравнивается к сроку на основное изделие за исключением следующих:

- на встроенные и внешние батареи/аккумуляторы гарантийный срок составляет 6 месяцев;
- на аксессуары, которые не являются неотъемлемой частью конструкции и не влияют на работу и функциональное назначение товара, гарантия не распространяется. К таким аксессуарам относятся: решетки/сетки из нержавеющей стали аэрогриля, разделитель чаши аэрогриля, решетки/съемные панели для гриля, прихватки, перчатки, рукавицы, термоперчатки, мерные стаканы, воронки, чаши, стаканы, кувшины, контейнеры, емкости, резервуары, крышки, заглушки, кожухи, кабели USB, кабели USB/DC, электрошнуровые съемные, удлинители, шнуры для прикуривателя автомобиля, ножи, шнеки, терки, шинковки, бургер-пресс, насадки и основания блендера/кухонной машины/мясорубки, венчики и крюки миксера/кухонной машины, перфорированные диски для приготовления фарша, фиксирующие кольца дисков для приготовления фарша,

съемные втулки, толкатели, загрузочные лотки, щеточки, щетки, щеточки-ершики, скребки, салфетки/инструменты/приспособления для очистки, ножи, присоски, крючки, ремешки, хомуты, источники питания/батарейки, защитные накладки выпрямителя, крепеж для монтажа/сборки, болты регулировки, отвертки, съемные шланги/трубки, съемные поддоны для капель/жира, термошуп, насадки зубных щеток/ирригаторов, зарядный стакан зубной щетки, дорожный футляр, чехлы, мешки, комбинированные фильтры, НЕРА-фильтры, водяные фильтры, фильтры предварительной очистки, воздушные фильтры, угольные фильтры, каталитические фильтры, фильтры грубой очистки, фильтрующие губки, фильтры забора грязной воды, фильтры бака для чистой воды, фильтры продуктов, фильтры для соков, сито-фильтры, бессеточные фильтры, фильтры от накипи, заварочные фильтры, маркеры/стиратели, съемные корпуса фильтров, материалы для пропитки, губки, подушечки, стерилизующие картриджи, рожки, насадки для рожков, темперы, темперы с мерной ложкой, мерные ложки, решетки контейнеров для сбора капель, трубки забора молока/соединительные гибкие трубочки, кольцо-дозатор из нержавеющей стали, платформа из нержавеющей

стали, заглушки, уплотнители, уплотнительные кольца, съемные детали вспенивателя, клапаны, спиралевидная игла, флаконы/бутылочки для воды, съемные кольца, держатели салфеток, салфетки для мытья, страховочные тросы, чаши с антипригарным/керамическим покрытием, контейнеры для приготовления на пару, лопатки, ложки, черпаки, силиконовые крышки, комплекты напольной установки/колесиков, щетки, насадки, переходники, удлинители, ролики, турбощетки, мешки-лесборники, уровни, поддоны, сетки, платформа весов, рулоны, зип-пакеты, пакеты, диффузоры, концентраторы, насадка с технологией NutriAmino, насадки для создания локонов, щетки фенов, капсулы Nano Collagen, съемные лопасти для замешивания, формы для выпекания/выпечки/для льда, держатель для яиц, полки холодильной камеры, паровые шланги, сопла, нож для срезания фольги, противни, вертели, полки из дерева и другое;

- на упаковку и документацию, прилагаемую к товару;
- гарантия на запасные части, комплектующие и материалы, замененные в процессе гарантийного ремонта, прекращается в дату окончания гарантии на основной товар. Если срок

оставшейся гарантии на основной товар составляет менее 6 месяцев, то на замененные комплектующие и материалы устанавливается гарантия сроком 6 месяцев.

Изготовитель не несет гарантийные обязательства в следующих случаях:

- 1.** Если товар, предназначенный для личных (бытовых, семейных) нужд, использовался для осуществления предпринимательской деятельности, а также в иных целях, не соответствующих его прямому назначению.
- 2.** Если на товаре присутствуют следы нарушения условий эксплуатации, указанных в разделе МЕРЫ ПРЕДОСТОРОЖНОСТИ, правил установки и использования, указанных в разделах ПЕРЕД НАЧАЛОМ РАБОТЫ и ИСПОЛЬЗОВАНИЕ, правил хранения, указанных в разделе ХРАНЕНИЕ И ТРАНСПОРТИРОВКА, очистки товара, указанных в разделе УХОД И ОЧИСТКА данного руководства пользователя, краткой инструкции пользователя или другой документации, передаваемой потребителю в комплекте с товаром.
- 3.** Если товар имеет следы некачественного ремонта (использование неоригинальных запасных частей, вскрытие и ремонт товара лицами, не уполномоченными изготовителем).
- 4.** Если дефект или повреждение вызвано изменением конструкции или схемы товара, подключением внешних устройств, не предусмотренных изготовителем.
- 5.** Если дефект вызван действием непреодолимых сил, несчастными случаями, умышленными или неосторожными действиями потребителя или третьих лиц.
- 6.** Если обнаружены недостатки, возникшие после передачи товара потребителю вследствие механического повреждения, воздействия влаги, высоких или низких температур, коррозии, окисления, попадания внутрь посторонних предметов, веществ, других жидкостей, насекомых или животных.
- 7.** Если дефект возник вследствие естественного износа при эксплуатации товара. При этом под естественным износом понимаются последствия эксплуатации товара, вызвавшие ухудшение его технического состояния и внешнего вида из-за длительного использования данного товара.
- 8.** Если повреждения (недостатки) вызваны несоответствием стандартам или техническим регламентам питающих кабельных сетей и других подобных внешних факторов, подключением

к товару других несоответствующих или неисправных внешних устройств.

9. Если повреждения вызваны использованием нестандартных (неоригинальных и/или некачественных (поврежденных) расходных материалов, принадлежностей, запасных частей, элементов питания и пр.
10. Если данные, указанные на маркировочных этикетках товара, исправлены, стерты, а также в случае отсутствия маркировочных этикеток на товаре.

Срок службы товара для потребителей зависит от категории товара и составляет от 3 до 10 лет. Данный срок службы актуален при соблюдении условий эксплуатации, указанных в разделе МЕРЫ ПРЕДОСТОРОЖНОСТИ, правил установки и использования, указанных в разделах ПЕРЕД НАЧАЛОМ РАБОТЫ и ИСПОЛЬЗОВАНИЕ, правил хранения, перечисленных в разделе ХРАНЕНИЕ И ТРАНСПОРТИРОВКА, очистки товара, указанной в разделе УХОД И ОЧИСТКА данного руководства пользователя, краткой инструкции пользователя или другой документации, передаваемой потребителю в комплекте с товаром. Учитывая высокое качество, надежность и степень безопасности товаров GARLYN®, фактический срок эксплуатации

может значительно превышать срок, установленный Изготовителем.

Точную информацию о сроке службы товара Вы можете посмотреть в разделе ТЕХНИЧЕСКИЕ ХАРАКТЕРИСТИКИ данного руководства пользователя или на сайте garlyn.ru.

В новых устройствах соответствующих групп товаров (утюги, парогенераторы, пароочистители, отпариватели, паровые швабры, пылесосы с функцией влажной уборки, ирригаторы, климатические комплексы, увлажнители, мойки воздуха, кофеварки, кофемашины, стиральные машины, роботы-мойщики окон и другие) допускается наличие следов влаги и иных признаков инспекции.

Количество допустимых битых пикселей на телевизорах, наличие которых не является дефектом:

- диагональ 43": допустимо до 7 битых пикселей;
- диагональ 55": допустимо до 12 битых пикселей;
- диагональ 65": допустимо до 15 битых пикселей.

Если количество битых пикселей на телевизоре превышает указанное выше количество, это является дефектом, и изготовитель несет гарантийные обязательства.

Гарантийный срок и срок службы исчисляется с даты передачи товара потребителю. При невозможности установить точную дату передачи товара потребителю гарантийный срок исчисляется с даты производства + 2 месяца.

Мы настоятельно рекомендуем Вам обращаться только в авторизованные сервисные центры, если у Вас возникнут какие-либо проблемы, связанные с эксплуатацией и/или работоспособностью приобретенного товара GARLYN®.



Узнать адреса и телефоны авторизованных сервисных центров (уполномоченных организаций), а также задать вопрос по качеству товара GARLYN® Вы можете по телефону Отдела заботы о клиентах 8 (800) 350-05-03 (доб. 2).

АВТОРИЗОВАННЫЙ СЕРВИСНЫЙ ЦЕНТР В ВАШЕМ РЕГИОНЕ

Перед обращением в сервисный центр рекомендуем Вам обратиться на горячую линию Отдела заботы по телефону 8 (800) 350-05-03 (доб. 2).

Специалисты Отдела заботы предоставят рекомендации по устранению проблемы и, при необходимости, оформят заявку на посещение сервисного центра.

Полную информацию о сервисных центрах компании GARLYN® в Вашем регионе можно найти на официальном сайте компании garlyn.ru в разделе «Гарантия».

Гарантийный срок: 12 месяцев с даты продажи изделия
Дату изготовления Вы можете найти на корпусе прибора
Спроектировано и разработано компанией Garlyn
Сделано в Китае

У техники есть

