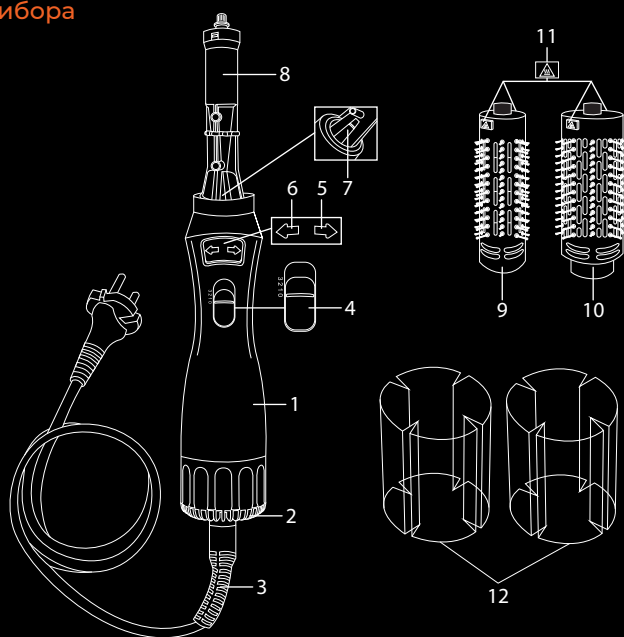


### ОСНОВНЫЕ МЕРЫ ПРЕДОСТОРОЖНОСТИ

- ▲ Не роняйте прибор и не подвергайте его сильным ударам.
- ▲ Разделяйте волосы на небольшие пряди для сушки во избежание блокировки отверстия для выхода воздуха волосами.
- ▲ ЗАПРЕЩЕНО использовать устройство для сушки домашних животных, обуви, одежды и т. д.
- ▲ Не прикасайтесь к нагревающимся во время работы насадке-щетке и отверстию для выхода воздуха, в противном случае возможны ожоги.
- ▲ При использовании не располагайте пальцы близко к кнопкам вращения насадки-щеточки. Вы можете зажать кнопку и включить вращение, что приведет к запутыванию волос.
- ▲ Используйте фен-щетку только на влажных волосах. Для достижения лучшего эффекта используйте средства для укладки волос.
- ▲ ЗАПРЕЩЕНО касаться прибора, электрошнура и электровилки мокрыми руками и тогда, когда на них попала вода.

### Устройство прибора



- |   |   |
|---|---|
| <ol style="list-style-type: none"> <li>1. Корпус прибора</li> <li>2. Воздухозаборные отверстия</li> <li>3. Электрошнур</li> <li>4. Переключатель работы прибора:                             <ul style="list-style-type: none"> <li>• положение 0 – прибор выключен;</li> <li>• положение 1 – высокая скорость выдува воздуха с низкой температурой нагрева без возможности вращения насадки-щеточки;</li> <li>• положение 2 – низкая скорость выдува воздуха со средней температурой нагрева;</li> <li>• положение 3 – высокая скорость выдува воздуха с высокой температурой нагрева</li> </ul> </li> </ol> | <ol style="list-style-type: none"> <li>5. Кнопка вращения насадки-щеточки вправо</li> <li>6. Кнопка вращения насадки-щеточки влево</li> <li>7. Отверстие для выхода воздуха</li> <li>8. Основание для установки насадок-щеток</li> <li>9. Насадка-щетка диаметром 40 мм</li> <li>10. Насадка-щетка диаметром 50 мм</li> <li>11. Кнопки снятия насадок-щеток. Одновременное нажатие на две кнопки позволяет снять насадку-щетку</li> <li>12. Защитные чехлы для насадок-щеток</li> </ol> |
|---|---|

### ПЕРЕД НАЧАЛОМ РАБОТЫ

Визуально убедитесь в отсутствии механических повреждений прибора.

**STOP** *Запрещено во время использования прибора регулировать, снимать или устанавливать насадки!*

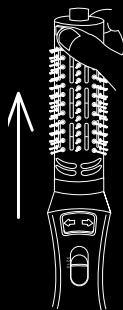
### Установка/снятие насадок-щеток

**i** *Будьте осторожны при установке/снятии насадок-щеток, если устройство до этого использовалось. Насадки-щетки могут быть горячими!*

1. Выберите насадку-щетку и наденьте ее на основание (8) до упора.

**i** *Надевайте насадку-щетку строго вертикально, не под углом.*

2. Чтобы снять насадку-щетку, нажмите на две кнопки снятия (11) одновременно и потяните насадку-щетку вверх.



### ПОРЯДОК РАБОТЫ

**i** *Перед тем как подключать прибор к электросети, убедитесь, что он выключен и переключатель (4) находится в положении 0.*

*Храните насадки-щетки в защитных чехлах, чтобы обеспечить долгий срок их эксплуатации.*

1. Подключите прибор к электросети. Установите насадку-щетку, если она не установлена.

2. Переведите переключатель работы прибора (4) в нужное Вам положение:

- положение 1 – высокая скорость выдува воздуха с низкой температурой нагрева без возможности вращения насадки-щетки;
- положение 2 – низкая скорость выдува воздуха со средней температурой нагрева;
- положение 3 – высокая скорость выдува воздуха с высокой температурой нагрева.

3. Из устройства начнет поступать воздух. Для сушки волос с выпрямлением отделите прядь и плавно проведите по ней насадкой-щеткой сверху вниз. Повторите действие при необходимости. Повторите действие с другими прядями.

4. Для сушки волос с завивкой локонов отделите прядь и зафиксируйте ее конец на насадке-щетке. Нажмите и удерживайте кнопку вращения (5) или (6). Накрутите прядь одним слоем по всей длине насадки-щетки, чтобы волосы не запутались. Отпустите кнопку вращения насадки-щетки. Дождитесь высыхания пряди. Нажмите на кнопку (5) или (6) для вращения в обратную сторону. Так Вы высвободите прядь.

**⚠** *В режиме работы 1 насадка-щетка не вращается. Для включения вращения насадки-щетки используйте другие режимы работы.*

5. После использования прибора переведите переключатель (4) в положение 0. Отключите прибор от электросети.

### Встроенный генератор отрицательных ионов

Прибор оснащен встроенным генератором, который автоматически вырабатывает отрицательные ионы во время работы. Отрицательные ионы нейтрализуют статическое электричество и разглаживают волосы.

### УХОД И ОЧИСТКА

**STOP** *ЗАПРЕЩАЕТСЯ погружать прибор в воду или промывать его под струей воды!*

*Не используйте для очистки абразивные, спиртосодержащие, агрессивные моющие средства, металлические щетки во избежание поломки прибора, появления трещин и потускнения.*

Протрите корпус прибора сухой тканью. Очистите воздухозаборные отверстия сухой тканью или влажной салфеткой.

Регулярно очищайте насадки-щетки от волос с помощью мягких щеток. Промойте насадку-щетку под водой, а затем высушите на воздухе.

**i** *Для получения полной информации об эксплуатации Вашего прибора обращайтесь, пожалуйста, к руководству пользователя, а также в отдел заботы о клиентах по телефону 8 (800) 350-05-03 (доб. 2)*