

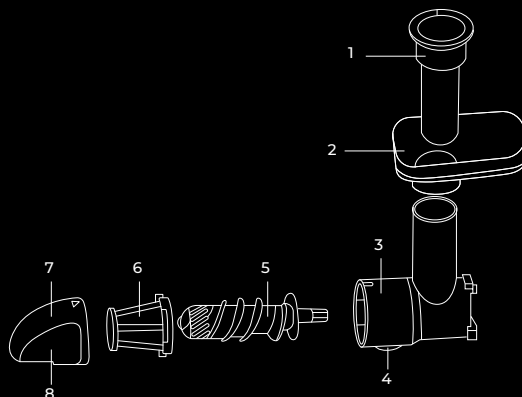
В дополнение к основному функционалу мясорубки GARLYN NLO Initial используйте насадку «Соковыжималка». Готовьте с ее помощью свежевыжатые соки из овощей и фруктов.

## ОСНОВНЫЕ МЕРЫ ПРЕДОСТОРОЖНОСТИ

- ▲ Перед использованием тщательно очистите все элементы конструкции устройства, контактирующие с продуктами питания. Не мойте детали в посудомоечной машине.
- ▲ Избегайте контакта с подвижными элементами устройства в процессе его использования.
- ▲ Не оставляйте прибор без присмотра подключенным к электросети и/или во время работы. Перед проведением технического обслуживания или иных работ отключайте прибор от основного источника электропитания.
- ▲ Внимание! При использовании блока соковыжималки запрещается использовать плоды с косточками.
- ▲ Не давите на толкатель!

## УСТРОЙСТВО ПРИБОРА

1. Толкатель
2. Загрузочный лоток
3. Блок соковыжималки
4. Отверстие для выхода сока
5. Шнек
6. Сетка
7. Крышка
8. Отверстие для выхода жмыха



## ТЕХНИЧЕСКИЕ ХАРАКТЕРИСТИКИ

Вес нетто ..... 0,58 кг  
Габаритные размеры ..... 200 x 160 x 70 мм

## КОМПЛЕКТАЦИЯ

Блок соковыжималки ..... 1 шт.  
Толкатель ..... 1 шт.  
Загрузочный лоток соковыжималки ..... 1 шт.  
Краткая инструкция пользователя ..... 1 шт.

## ПОРЯДОК РАБОТЫ

Подробную инструкцию по работе с прибором смотрите в руководстве пользователя для мясорубки GARLYN NLO Initial.

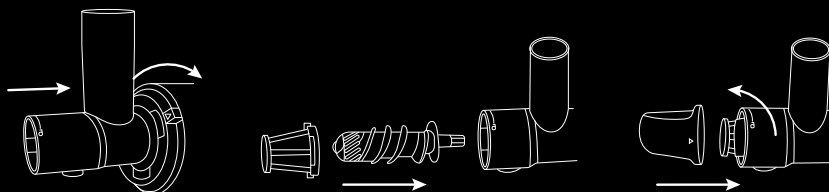
**⚠** Перед эксплуатацией протрите корпус устройства влажной тканью. Промойте все съемные части под проточной водой с моющим средством. Перед сборкой прибора все съемные части должны полностью высохнуть при комнатной температуре.

**i** Рекомендованное время работы мясорубки при использовании насадки «Соковыжималка» – не более 20 минут при скорости 1-3.

Всегда используйте толкатель для проталкивания продукта в блок соковыжималки!

Внимание! При использовании блока соковыжималки не рекомендуется запускать прибор в режиме «Реверс», так как это может привести к некорректной работе устройства.

1. Подсоедините блок соковыжималки к моторному блоку и зафиксируйте его, повернув фиксирующую ручку по часовой стрелке. Поместите в блок соковыжималки шнек и сетку, вставьте в блок крышку (7) боком и поверните против часовой стрелки, чтобы закрепить. Поместите загрузочный лоток на блок соковыжималки.



2. Подставьте емкости (в комплектацию не входят) под отверстие для выхода сока и отверстие для выхода жмыха.
3. Подключите прибор к электросети. Нажмите на кнопку включения/выключения.
4. Нажимая на кнопки **+** и **-**, установите необходимую скорость работы.
5. Аккуратно опускайте продукт в загрузочный лоток. Проталкивайте продукт в блок соковыжималки только толкателем, при этом не надавливая на него сильно.
6. После использования выключите питание устройства, нажав на кнопку включения/выключения, и отключите его от электросети.

## УХОД И ОЧИСТКА

**STOP** ЗАПРЕЩЕНО мыть все детали соковыжималки в посудомоечной машине!

Запрещается использование абразивных средств и агрессивных химических веществ, применение которых не рекомендовано для очистки предметов, контактирующих с продуктами питания.

**i** Для получения полной информации об эксплуатации насадки обращайтесь, пожалуйста, к руководству пользователя, а также в Отдел заботы о клиентах по телефону 8 (800) 350-05-03 (доб. 2)