

# GARLYN

Упаковщик вакуумный

**V-500**

Гарантия

**12+12**

месяцев\*



Наведите камеру  
телефона на QR-код  
для подключения  
расширенной гарантии  
и просмотра  
видеоинструкции



**РУКОВОДСТВО  
ПОЛЬЗОВАТЕЛЯ**





GARLYN

**Поздравляем с покупкой нового вакуумного упаковщика GARLYN V-500!**

Благодарим Вас за выбор продукции торговой марки **GARLYN**. Наши изделия разработаны в соответствии с высокими требованиями качества, функциональности и дизайна.

**Перед использованием внимательно изучите данное руководство.** Производитель не несет ответственность за какие-либо травмы или ущерб, возникшие вследствие неправильной установки или эксплуатации. Сохраните руководство для дальнейшего использования. Правильная эксплуатация устройства значительно продлит срок его службы.

Узнать больше о компании **GARLYN** можно на сайте [www.garlyn.ru](http://www.garlyn.ru). Здесь вы сможете заказать бытовую технику **GARLYN** и оригинальные аксессуары к ней, получить консультацию наших специалистов, а также найти адреса фирменных магазинов **GARLYN**.

**Отдел заботы о клиентах GARLYN:** 8 (800) 350-05-03 (доб. 2) (звонок по России бесплатный).

# СОДЕРЖАНИЕ

МЕРЫ ПРЕДОСТОРОЖНОСТИ.....	4
Устройство прибора.....	8
Панель управления.....	10
ПЕРЕД НАЧАЛОМ РАБОТЫ .....	12
ИСПОЛЬЗОВАНИЕ.....	12
Использование пакета для вакуумных упаковщиков GARLYN .....	13
Использование рулона для вакуумных упаковщиков GARLYN .....	16
Использование зип-пакета.....	20
Использование контейнера для вакуумирования.....	23
Комплексная защита элементов M-Pro.....	25
Советы по использованию .....	26
Хранение продуктов .....	27
УХОД И ОЧИСТКА .....	29
Хранение и транспортировка .....	31

УСТРАНЕНИЕ НЕИСПРАВНОСТЕЙ .....	32
ОТДЕЛ ЗАБОТЫ О КЛИЕНТАХ CARLYN.....	38
ТЕХНИЧЕСКИЕ ХАРАКТЕРИСТИКИ .....	39
КОМПЛЕКТАЦИЯ.....	41
УТИЛИЗАЦИЯ .....	42
ГАРАНТИЙНОЕ ОБСЛУЖИВАНИЕ.....	43
Условия гарантийного обслуживания.....	43
Авторизованный сервисный центр в Вашем регионе .....	47



*Ваша безопасность очень важна для нас. Пожалуйста, прочитайте руководство пользователя перед началом использования прибора.*

*При работе с устройством будьте внимательны, осторожны и благоразумны. Описанные меры предосторожности и порядок действий не охватывают все возможные ситуации при его эксплуатации. Используйте прибор исключительно по прямому назначению. Любое действие, не соответствующее инструкциям, может привести к повреждению изделия или возникновению возможных травм или несчастных случаев.*

## МЕРЫ ПРЕДОСТОРОЖНОСТИ

Производитель не несет ответственности за повреждения/ущерб, вызванные несоблюдением требований по технике безопасности и правил эксплуатации прибора.

Прибор был разработан для бытового использования исключительно в домашних условиях, а также условиях, приближенных к домашним: помещения для персонала в магазинах, офисах и иных рабочих местах; в гостиницах, отелях и др. Используйте его только по назначению. Любое нецелевое использование изделия станет нарушением условий надлежащей эксплуатации. В этом случае производитель не несет ответственности за возможные последствия.

Используйте прибор с осторожностью и предупреждайте других пользователей о потенциальной опасности.

В случае передачи устройства третьему лицу данное руководство также должно быть передано.

**ОСТОРОЖНО**

- ▲ Не используйте прибор с поврежденным электрошнуром или электровилкой, а также после сбоя в работе, падения или повреждения любым способом. Случайное повреждение прибора может привести к неисправностям, не соответствующим условиям гарантии, а также к поражению электротоком. Все процедуры, кроме рекомендованных в настоящем руководстве, должны выполняться исключительно квалифицированными специалистами авторизованного сервис-центра.
- ▲ Не протягивайте электрошнур в дверных проемах или вблизи источников тепла. Следите за тем, чтобы он не перекручивался и не перегибался, не соприкасался с острыми и/или горячими предметами, не ставьте на него тяжелые предметы. Его износ может привести к короткому замыканию и поражению электрическим током.

- ▲ Перед подключением устройства к электросети проверьте, совпадает ли ее напряжение с номинальным напряжением питания прибора.
- ▲ Используйте только комплектные оригинальные аксессуары и материалы, рекомендованные производителем.
- ▲ Перед подключением прибора к электросети убедитесь, что он абсолютно сухой.

**ВНИМАНИЕ**

- ▲ Рекомендуемый интервал между циклами использования – не менее 60 секунд.
- ▲ ЗАПРЕЩЕНО прикасаться к термоленте для запайки, когда прибор работает!
- ▲ Не используйте прибор на влажной поверхности, в помещениях с повышенным уровнем влажности, вблизи ванны, душа или раковины.

- ▲ ЗАПРЕЩЕНО погружать прибор и электрошнур в воду или помещать их под струю воды или другой жидкости!
- ▲ Если устройство упало в воду, как можно быстрее вытащите электрошнур из розетки. Не прикасайтесь к прибору и не погружайте руки в воду в этот момент!
- ▲ ЗАПРЕЩЕНО при использовании касаться прибора, электрошнура мокрыми или влажными руками.
- ▲ Не вставайте на изделие, не ставьте и не роняйте тяжелые предметы на него.
- ▲ Не эксплуатируйте устройство на открытом воздухе без навеса: попадание влаги или посторонних предметов внутрь корпуса может привести к серьезным повреждениям прибора и/или поражению электрическим током.
- ▲ Перед очисткой убедитесь, что прибор отключен от электросети. Не используйте абразивные чистящие средства и агрессивные химические вещества для очистки устройства.

## ПРЕДУПРЕЖДЕНИЯ

- ▲ Перед началом использования убедитесь, что прибор размещен на ровной устойчивой сухой поверхности и исключен риск падения.
- ▲ Не оставляйте прибор без присмотра во время работы, или если он включен. Перед проведением технического обслуживания или иных работ отключите прибор от электросети.
- ▲ Если прибор не используется в течение долгого времени, разблокируйте фиксацию крышки с помощью кнопок (4) во избежание деформации уплотнительной резинки.
- ▲ Ширина пакетов для вакуумного упаковщика не должна превышать 30 см. Пакет должен свободно размещаться в вакуумной камере.



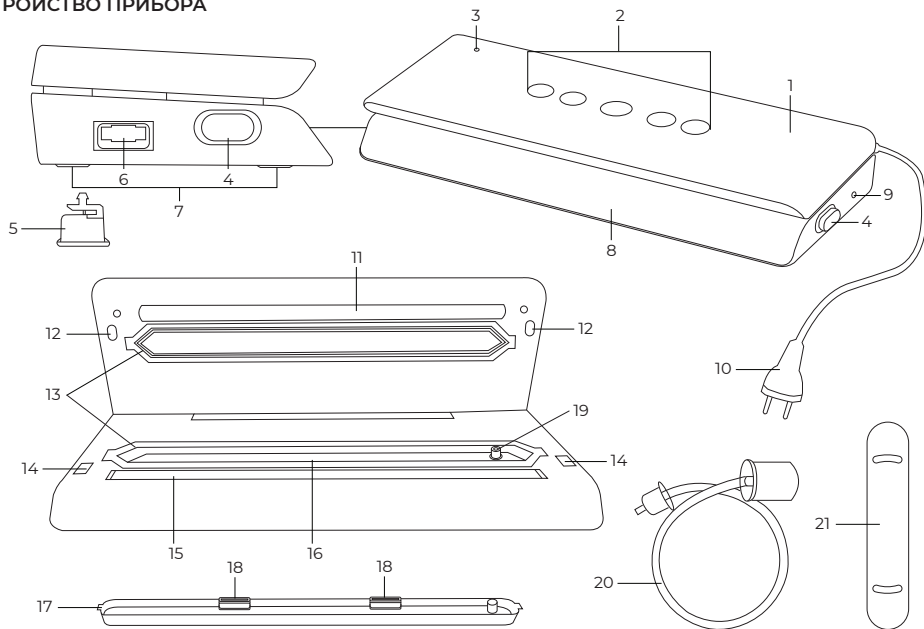
- ▲ Не заполняйте пакет для вакуумного упаковщика полностью. Рекомендуется оставлять по 5 см свободного пространства от незапаянного края пакета.
- ▲ Следите за состоянием продуктов во время вакуумирования и остановите процесс, если необходимо, во избежание повреждения продуктов или пакета.
- ▲ Упаковочный материал (пенопласт, пленка и прочее) может быть опасен для детей. Утилизируйте его в соответствии с местными правилами или храните в недоступном для детей месте.
- ▲ Дети младше 8 лет должны находиться вне пределов досягаемости прибора или под постоянным присмотром.
- ▲ Данное устройство могут использовать дети в возрасте от 8 лет и старше, лица с ограниченными физическими и сенсорными способностями, а также с нарушениями душевного здоровья или люди с недостатком опыта и знаний при условии, если они находятся под посто-

янным присмотром лица, ответственного за их жизнь, здоровье и благополучие, или если им провели полноценный инструктаж о безопасном использовании устройства с полным пониманием возможных опасностей.



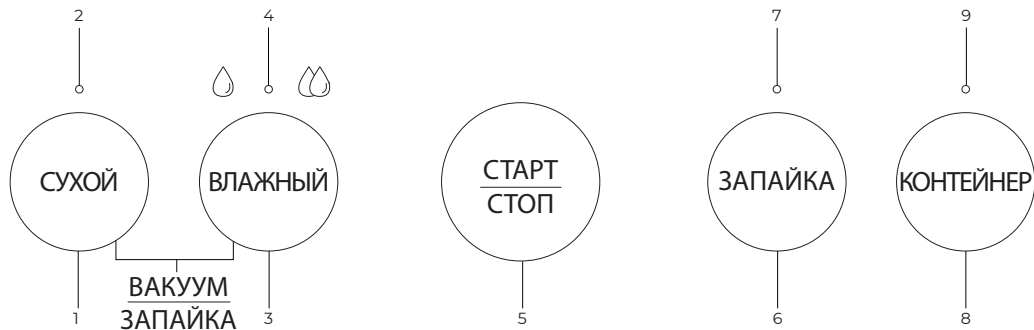
*В случае обнаружения каких-либо неполадок немедленно прекратите использование устройства.*

## УСТРОЙСТВО ПРИБОРА



- 1.** Крышка вакуумного упаковщика
- 2.** Панель управления
- 3.** Индикатор работы прибора:
  - горит зеленым цветом, когда прибор подключен к электросети и находится в режиме ожидания/работает;
  - горит красным цветом, когда прибор не готов к работе;
  - гаснет примерно через 15 сек. после отключения прибора от электросети
- 4.** Кнопки фиксации крышки. Нажатие на них разблокирует фиксацию крышки
- 5.** Нож для разрезания пакетов
- 6.** Отсек хранения ножа для разрезания пакетов
- 7.** Нескользящие ножки
- 8.** Корпус прибора
- 9.** Сопло для работы с вакуумными контейнерами и зип-пакетами
- 10.** Электрошнур
- 11.** Уплотнительная силиконовая резинка. Поддерживает герметичность при вакуумировании
- 12.** Фиксаторы крышки вакуумного упаковщика
- 13.** Верхний и нижний уплотнители. Защищают вакуумную камеру от разгерметизации
- 14.** Отверстия для фиксаторов крышки вакуумного упаковщика
- 15.** Термолента для запайки
- 16.** Вакуумная камера
- 17.** Поддон защитный съемный для капель. Собирает влагу из продуктов, чтобы она не попала внутрь прибора
- 18.** Ограничители съемные поддона защитного съемного для капель. Предотвращают выход рулона/пакета за пределы вакуумной камеры
- 19.** Вакуумная форсунка
- 20.** Шланг для вакуумирования
- 21.** Рулон для вакуумных упаковщиков GARLYN (20 × 200 см)

## Панель управления



1. Кнопка **СУХОЙ**. Нажатие на кнопку выбирает режим вакуумирования сухих продуктов
2. Индикатор режима «Сухой продукт»:
  - непрерывно горит зеленым цветом, когда выбрано вакуумирование сухих продуктов;
  - мигает зеленым цветом в процессе вакуумирования сухих продуктов
3. Кнопка **ВЛАЖНЫЙ**. Нажатие на нее:
  - выбирает режим вакуумирования влажного продукта;
  - устанавливает                    степень                    влажности вакуумируемого продукта

**4. Индикатор режима «Влажный продукт»:**

- непрерывно горит зеленым цветом, когда выбрано вакуумирование продуктов с низкой степенью влажности (фрукты, овощи, сырое мясо);
- мигает зеленым цветом в процессе вакуумирования продуктов с низкой степенью влажности;
- непрерывно горит синим цветом, когда выбрано вакуумирование продуктов с высокой степенью влажности (маринованное мясо, пюре из овощей/фруктов);
- мигает синим цветом в процессе вакуумирования продуктов с высокой степенью влажности

**5. Кнопка  $\frac{\text{СТАРТ}}{\text{СТОП}}$ .** Нажатие на нее запускает/останавливает вакуумирование продукта/процесс запайки

**6. Кнопка ЗАПАЙКА.** Нажатие на нее выбирает режим «Запайка», в котором происходит

процесс запайки пакета без откачки воздуха

**7. Индикатор режима «Запайка»:**

- непрерывно горит зеленым цветом, когда выбран режим запайки пакета без откачки воздуха;
- мигает зеленым цветом в процессе запайки пакета

**8. Кнопка КОНТЕЙНЕР.** Нажатие на нее выбирает режим «Контейнер», в котором происходит вакуумирование зип-пакета или контейнера (не входит в комплектацию) без запайки

**9. Индикатор режима «Контейнер»:**

- непрерывно горит зеленым цветом, когда выбран режим вакуумирования зип-пакетов или контейнера (не входят в комплектацию);
- мигает зеленым цветом в процессе вакуумирования зип-пакета или контейнера (не входят в комплектацию)

## ПЕРЕД НАЧАЛОМ РАБОТЫ

Достаньте прибор и комплектующие из упаковки. Удалите все транспортировочные материалы и наклейки.



*Обязательно сохраните на корпусе все предупреждающие наклейки и этикетку с серийным номером изделия.*

Визуально убедитесь в отсутствии механических повреждений прибора.



*Необходимо выдержать устройство 3 часа при комнатной температуре перед использованием, если оно подвергалось низким температурам при транспортировке.*

## ИСПОЛЬЗОВАНИЕ



*Внимание! Никогда не разогревайте вакуумированные продукты в микроволновой печи! Это опасно!*

**ЗАПРЕЩЕНО** прикасаться к термоленте для запайки, когда прибор работает!



*Перед началом использования убедитесь, что прибор размещен на ровной устойчивой сухой поверхности и исключен риск падения.*

*Соблюдайте перерыв в 60 сек. между циклами вакуумирования. Максимальное время использования прибора – 2 ч.*

*При вакуумировании продуктов и предметов с острыми концами (макароны, некоторые крупы, столовые приборы и т. д.) защитите пакет от проколов, обернув продукты или предметы в ткань или бумажное полотенце.*

*При выборе типа продукта **ВЛАЖНЫЙ** время работы и температура термоленты для запайки увеличатся.*



*Вы можете прервать процесс вакуумирования или запайки в любой момент, нажав на кнопку **СТАРТ** / **СТОП**.*

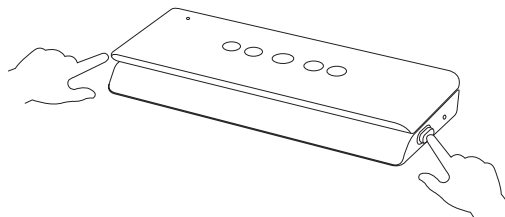
## ИСПОЛЬЗОВАНИЕ ПАКЕТА ДЛЯ ВАКУУМНЫХ УПАКОВЩИКОВ GARLYN (НЕ ВХОДИТ В КОМПЛЕКТАЦИЮ)

1. Подготовьте необходимые продукты для вакуумирования. Поставьте устройство на ровную твердую сухую поверхность.
2. Возьмите пакет для вакуумных упаковщиков GARLYN и поместите в него продукт.

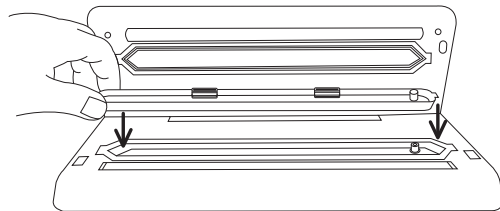


*Всегда оставляйте около 5 см от незапаянного края пакета до сухого продукта и около 10 см – для влажного продукта, чтобы не возникло проблем с откачкой воздуха и запайкой. Проверяйте, чтобы запаиваемый край был сухой и без остатков пищи, иначе это затруднит его запечатывание.*

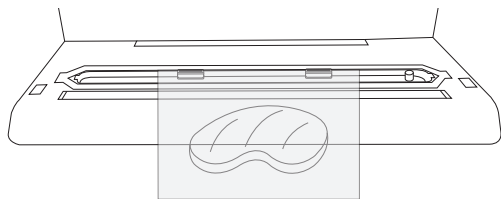
3. Подключите прибор к электросети. Все индикаторы на панели управления загорятся и погаснут, а индикатор работы прибора (3) продолжит непрерывно гореть зеленым цветом.
4. Разблокируйте крышку, если она зафиксирована, нажав на кнопки фиксации крышки (4). Поднимите крышку.



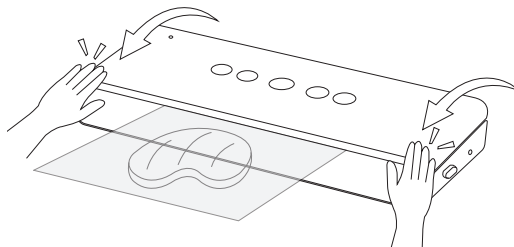
5. Если не установлен защитный съемный поддон для капель, установите его, совместив выемку для вакуумной форсунки с самой вакуумной форсункой.



- Уложите пакет так, чтобы его незапаянный край находился в вакуумной камере, под ограничителями (18) защитного съемного поддона для капель.



- Закройте крышку и зафиксируйте ее. Для этого надавите на крышку ладонями одновременно с двух сторон до щелчка.



Если не зафиксировать крышку, вакуумная камера не будет изолирована и вакуумный упаковщик будет откачивать воздух вхолостую. Устройство будет работать в течение 2 минут, затем сработает система защиты: прибор издаст три коротких звуковых сигнала и прекратит работу.

- Нажмите один раз кнопку **СУХОЙ**, чтобы выбрать вакуумирование сухого продукта. Или нажмите один либо два раза на кнопку **ВЛАЖНЫЙ**, чтобы выбрать вакуумирование влажного продукта и задать степень его влажности. При каждом нажатии кнопок устройство будет издавать звуковой сигнал. В зависимости от Вашего выбора на панели управления будет гореть один из индикаторов:

- индикатор вакуумирования сухих продуктов (2) будет непрерывно гореть зеленым цветом, если выбрано вакуумирование сухих продуктов;
- индикатор вакуумирования влажных продуктов (4) будет непрерывно гореть зеленым цветом, если выбрано вакуумирование продуктов с низкой степенью влажности;



- индикатор вакуумирования влажных продуктов (4) будет непрерывно гореть синим цветом, если выбрано вакуумирование продуктов с высокой степенью влажности.



При использовании пакетов для вакуумирования не используйте режим **КОНТЕЙНЕР**, иначе устройство не произведет запайку пакета.

*Внимание! Перед началом процесса вакуумирования убедитесь, что пакет лежит на ровной поверхности и не имеет заломов. В противном случае это затруднит откачку воздуха из пакета.*

При выборе режима **ВЛАЖНЫЙ** убедитесь, что между продуктом и краем пакета имеется расстояние не меньше 10 см. В противном случае жидкость может попасть внутрь прибора, что приведет к его неисправности.

9. Далее нажмите на кнопку  $\frac{\text{СТАРТ}}{\text{СТОП}}$ , чтобы начать процесс вакуумирования. Устройство издаст звуковой сигнал. В процессе вакуумирования будет мигать индикатор выбранного для вакуумирования продукта – сухого (2) или влажного (4), а индикатор работы прибора (3) будет непрерывно гореть зеленым цветом.



В процессе вакуумирования прибор будет издавать характерный звук откачки воздуха. Это не является неисправностью.

Чтобы остановить вакуумирование вручную, нажмите на кнопку  $\frac{\text{СТАРТ}}{\text{СТОП}}$ . После этого нажмите на кнопку **ЗАПАЙКА**, чтобы выбрать запайку, а затем на кнопку  $\frac{\text{СТАРТ}}{\text{СТОП}}$ , чтобы запустить ее.

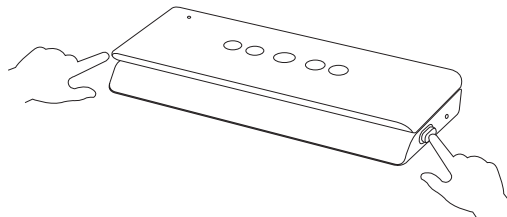
10. Когда весь воздух откачается, автоматически запустится процесс запайки. Индикатор выбранного для вакуумирования продукта продолжит мигать.
11. После того как пакет будет запаян, прибор издаст три коротких звуковых сигнала. Индикатор выбранного для вакуумирования продукта погаснет, индикатор работы прибора (3) будет гореть красным цветом.
12. Разблокируйте крышку, нажав на кнопки фиксации (4), и достаньте запаянный пакет.
13. Отключите прибор от электросети. Индикатор работы прибора (3) погаснет примерно через 15 секунд после отключения.

## ИСПОЛЬЗОВАНИЕ РУЛОНА ДЛЯ ВАКУУМНЫХ УПАКОВЩИКОВ GARLYN

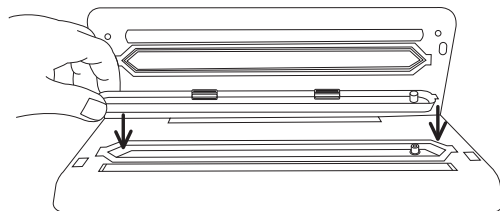
1. Подготовьте необходимые продукты для вакуумирования.
2. Поставьте устройство на ровную твердую сухую поверхность.
3. Возьмите рулон для вакуумных упаковщиков GARLYN, отмерьте необходимую длину упаковки и отрежьте ее.

**i** Чтобы отрезать необходимую длину упаковки от рулона, Вы можете использовать нож для разрезания пакетов (5), входящий в комплектацию прибора.

4. Подключите прибор к электросети. Все индикаторы на панели управления загорятся и погаснут, а индикатор работы прибора (3) продолжит непрерывно гореть зеленым цветом.
5. Разблокируйте крышку, если она зафиксирована, нажав на кнопки фиксации крышки (4). Поднимите крышку.

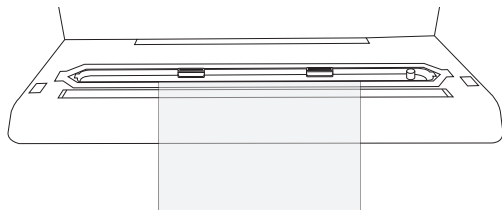


6. Если не установлен защитный съемный поддон для капель, установите его, совместив выемку для вакуумной форсунки с самой вакуумной форсункой.

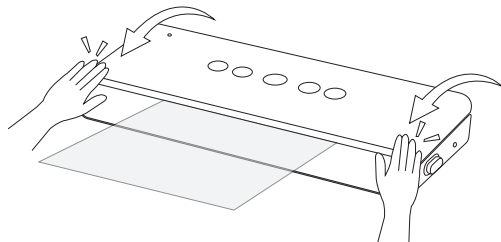


7. Уложите один край упаковки на термоленту для запайки, оставив не менее 1 см от края упаковки.

**i** Для улучшения качества запайки рекомендуется класть упаковку поверхностью с рифлением на нагревательный элемент, если другая сторона упаковки гладкая. В противном случае качество запайки может снизиться.



8. Закройте крышку и зафиксируйте ее. Для этого надавите на крышку ладонями одновременно с двух сторон до щелчка.



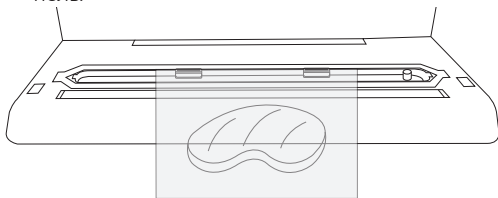
Если не зафиксировать крышку, устройство не сможет качественно осуществить запайку.

9. Нажмите на кнопку **ЗАПАЙКА**, чтобы выбрать запайку без откачки воздуха. Устройство издаст звуковой сигнал. Индикатор режима «Запайка» (7) начнет непрерывно гореть зеленым цветом.
10. Нажмите на кнопку **СТАРТ** / **СТОП**, чтобы запустить запайку пакета. Устройство издаст звуковой сигнал. Индикатор режима «Запайка» будет мигать, а индикатор работы прибора (3) будет непрерывно гореть зеленым цветом. Во время запайки будет раздаваться характерный звук. Когда процесс запайки завершится, прибор издаст три коротких звуковых сигнала. На панели управления погаснет индикатор запайки пакета, индикатор работы прибора (3) будет гореть красным цветом.

**i** *Перед запуском процесса вакуумирования убедитесь, что индикатор работы прибора (3) горит зеленым цветом. Если он горит красным цветом, значит, прибор не готов к работе и находится в режиме охлаждения, чтобы избежать перегрева. Дождитесь, когда индикатор (3) загорится зеленым цветом, и только потом запускайте вакуумирование.*

**11.** Разблокируйте крышку, нажав на кнопки фиксации (4). Поднимите крышку и достаньте получившийся пакет.

**12.** Уложите пакет так, чтобы его незапаянный край находился в вакуумной камере, под ограничителями (18) защитного съемного поддона для капель.



**13.** Закройте крышку и зафиксируйте ее. Для этого надавите на крышку ладонями одновременно с двух сторон до щелчка.



*Если не зафиксировать крышку, вакуумная камера не будет изолирована и вакуумный упаковщик будет откачивать воздух вхолостую. Устройство будет работать в течение 2 минут, затем сработает система защиты: прибор издаст три коротких звуковых сигнала и прекратит работу.*

**14.** Нажмите один раз кнопку **СУХОЙ**, чтобы выбрать вакуумирование сухого продукта. Или нажмите один либо два раза на кнопку **ВЛАЖНЫЙ**, чтобы выбрать вакуумирование влажного продукта и степень его влажности. При каждом нажатии кнопок устройство будет издавать звуковой сигнал. В зависимости от Вашего выбора на панели управления будет гореть один из индикаторов:

- индикатор вакуумирования сухих продуктов (2) будет непрерывно гореть зеленым цветом, если выбрано вакуумирование сухих продуктов;
- индикатор вакуумирования влажных

продуктов (4) будет непрерывно гореть зеленым цветом, если выбрано вакуумирование продуктов с низкой степенью влажности;

- индикатор вакуумирования влажных продуктов (4) будет непрерывно гореть синим цветом, если выбрано вакуумирование продуктов с высокой степенью влажности.



*При использовании пакетов для вакуумирования не используйте режим **КОНТЕЙНЕР**, иначе устройство не произведет запайку пакета.*

*Внимание! Перед началом процесса вакуумирования убедитесь, что пакет лежит на ровной поверхности и не имеет заломов. В противном случае это затруднит откачку воздуха из пакета.*

*При выборе режима **ВЛАЖНЫЙ** убедитесь, что между продуктом и краем пакета имеется расстояние не меньше 10 см. В противном случае жидкость может попасть внутрь прибора, что приведет к его неисправности.*



*Перед запуском процесса вакуумирования убедитесь, что индикатор работы прибора (3) горит зеленым цветом. Если он*

*горит красным цветом, значит, прибор не готов к работе и находится в режиме охлаждения, чтобы избежать перегрева. Дождитесь, когда индикатор (3) загорится зеленым цветом, и только потом запускайте вакуумирование.*

СТАРТ

15. Далее нажмите на кнопку СТОП, чтобы начать процесс вакуумирования. Прибор издаст звуковой сигнал. В процессе вакуумирования будет мигать индикатор выбранного для вакуумирования продукта – сухого (2) или влажного (4), а индикатор работы прибора (3) будет непрерывно гореть зеленым цветом.



*В процессе вакуумирования прибор будет издавать характерный звук откачки воздуха. Это не является неисправностью.*

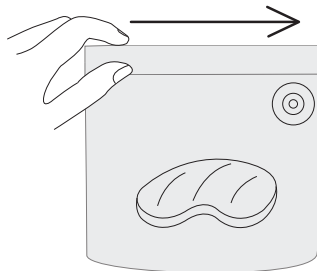
*Чтобы остановить вакуумирование вручную, нажмите на кнопку СТАРТ СТОП. После этого нажмите на кнопку **ЗАПАЙКА**, чтобы выбрать запайку, а затем на кнопку СТАРТ СТОП, чтобы запустить ее.*

16. Когда весь воздух откачается, автоматически запустится процесс запайки. Индикатор выбранного для вакуумирования продукта продолжит мигать.

17. После того как пакет будет запаян, прибор издаст три коротких звуковых сигнала. Индикатор выбранного для вакуумирования продукта погаснет, индикатор работы прибора (3) будет гореть красным цветом.
18. Разблокируйте крышку, нажав на кнопки фиксации (4), и достаньте запаянный пакет.
19. Отключите прибор от электросети. Индикатор работы прибора (3) погаснет примерно через 15 секунд после отключения.

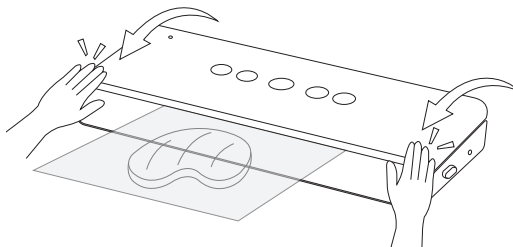
## ИСПОЛЬЗОВАНИЕ ЗИП-ПАКЕТА (НЕ ВХОДИТ В КОМПЛЕКТАЦИЮ)

1. Подготовьте необходимые продукты для вакуумирования.
2. Поставьте устройство на ровную твердую сухую поверхность.
3. Возьмите зип-пакет для вакуумирования, поместите в него продукт и закройте его.



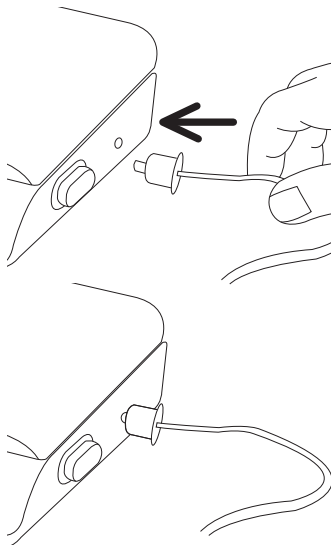
4. Подключите прибор к электросети. Все индикаторы на панели управления загорятся и погаснут, а индикатор работы прибора (3) продолжит непрерывно гореть зеленым цветом.

5. Нажмите на кнопку **КОНТЕЙНЕР**, чтобы выбрать вакуумирование без запайки. На панели управления начнет непрерывно гореть зеленым цветом индикатор режима «Контейнер» (9).
6. Зафиксируйте крышку, если она не зафиксирована. Для этого надавите на крышку ладонями одновременно с двух сторон до щелчка.

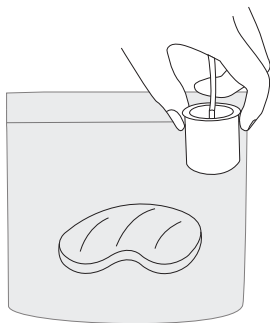
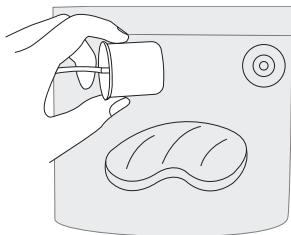


Если не зафиксировать крышку, вакуумная камера не будет изолирована и вакуумный упаковщик будет откачивать воздух вхолостую. Устройство будет работать в течение 2 минут, затем сработает система защиты: прибор издаст три коротких звуковых сигнала и прекратит работу.

7. Подсоедините с усилием один конец шланга для вакуумирования к соплу для работы с вакуумными контейнерами и зип-пакетами (9) и убедитесь, что он вставлен до упора.



8. Плотно прижмите второй конец шланга для вакуумирования к клапану на зип-пакете.



*Внимание! Перед началом процесса вакуумирования убедитесь, что пакет лежит на ровной поверхности, не имеет заломов и полностью закрыт. В противном случае это затруднит откачку воздуха из пакета.*

9. Далее нажмите на кнопку **СТАРТ** / **СТОП**, чтобы начать процесс вакуумирования. В процессе вакуумирования будет мигать индикатор режима «Контейнер» (9), а индикатор работы прибора (3) будет непрерывно гореть зеленым цветом. В процессе вакуумирования продолжайте плотно прижимать конец шланга к клапану на зип-пакете.



*В процессе вакуумирования прибор будет издавать характерный звук откачки воздуха. Это не является неисправностью.*

*Чтобы остановить вакуумирование вручную, нажмите на кнопку **СТАРТ** / **СТОП**.*

10. После того как воздух откачается, прибор издаст три коротких звуковых сигнала. Индикатор режима «Контейнер» (9) и индикатор работы прибора (3) будут гореть зеленым цветом.
11. Снимите один конец шланга для вакуумирования с зип-пакета, а второй конец отсоедините от сопла для работы с вакуумными контейнерами и зип-пакетами (9), потянув за его пластиковую часть.

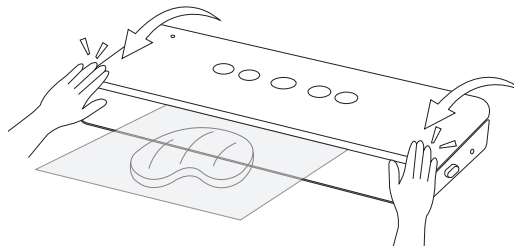


12. Отключите прибор от электросети. Индикатор работы прибора (3) погаснет примерно через 15 секунд после отключения.

## ИСПОЛЬЗОВАНИЕ КОНТЕЙНЕРА ДЛЯ ВАКУМИРОВАНИЯ (приобретается отдельно)

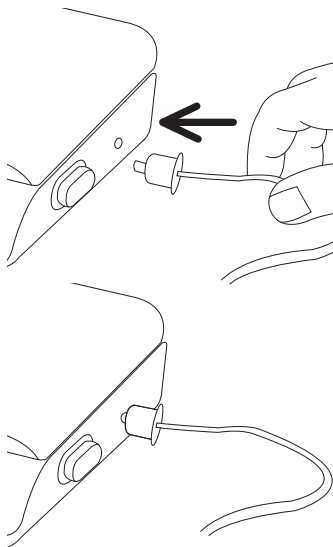
1. Подготовьте необходимые продукты для вакуумирования.
2. Поставьте устройство на ровную твердую сухую поверхность.
3. Положите продукты в контейнер для вакуумирования (приобретается отдельно) и закройте его крышкой.
4. Подключите прибор к электросети. Все индикаторы на панели управления загорятся и погаснут, а индикатор работы прибора (3) продолжит непрерывно гореть зеленым цветом.

5. Нажмите на кнопку **КОНТЕЙНЕР**, чтобы выбрать вакуумирование без запайки. На панели управления начнет непрерывно гореть зеленым цветом индикатор режима «Контейнер» (9).
6. Зафиксируйте крышку, если она не зафиксирована. Для этого надавите на крышку ладонями одновременно с двух сторон до щелчка.

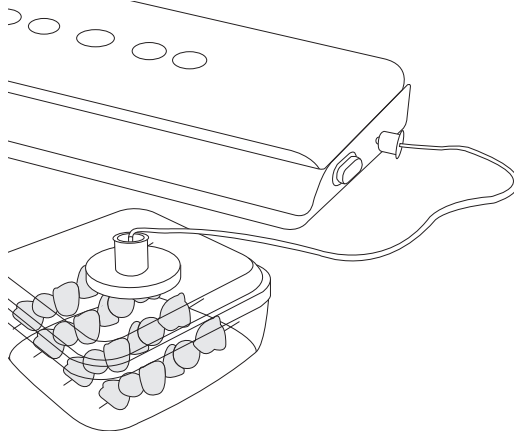


Если не зафиксировать крышку, вакуумная камера не будет изолирована и вакуумный упаковщик будет откачивать воздух вхолостую. Устройство будет работать в течение 2 минут, затем сработает система защиты: прибор издаст три коротких звуковых сигнала и прекратит работу.

7. Подсоедините один конец шланга для вакуумирования к соплу для работы с вакуумными контейнерами и зип-пакетами (9).



8. Подсоедините второй конец шланга для вакуумирования к клапану на крышке контейнера.



9. Далее нажмите на кнопку  $\frac{\text{СТАРТ}}{\text{СТОП}}$ , чтобы начать процесс вакуумирования. В процессе вакуумирования будет мигать индикатор режима «Контейнер» (9), а индикатор работы прибора (3) будет непрерывно гореть зеленым цветом.



*В процессе вакуумирования прибор будет издавать характерный звук откачки воздуха. Это не является неисправностью. Чтобы остановить вакуумирование вручную, нажмите на кнопку СТАРТ  
СТОП.*

10. После того как воздух откачается, прибор издаст три коротких звуковых сигнала. Индикатор режима «Контейнер» (9) и индикатор работы прибора (3) будут гореть зеленым цветом.
11. Снимите один конец шланга для вакуумирования с клапана на крышке контейнера, а второй конец отсоедините от сопла для работы с вакуумными контейнерами и зип-пакетами (9), потянув за его пластиковую часть.
12. Отключите прибор от электросети. Индикатор работы прибора (3) погаснет примерно через 15 секунд после отключения.

## КОМПЛЕКСНАЯ ЗАЩИТА ЭЛЕМЕНТОВ M-PRO



Прибор оснащен системой автоматического отключения в случае перегрева. При непрерывной запайке будет активирован режим защиты от перегрева – прибор перестанет работать. Подождите некоторое время, чтобы вакуумный упаковщик остыл и снова начал нормально функционировать.

## СОВЕТЫ ПО ИСПОЛЬЗОВАНИЮ

- Для достижения наилучших результатов используйте пакеты и контейнеры, рекомендованные производителем.
- Для лучшей сохранности скоропортящиеся завакуумированные продукты храните в холодильнике.
- Предварительно замораживайте жидкие или сочные продукты во избежание попадания влаги на корпус и внутрь вакуумного упаковщика.
- Чтобы вакуумный пакет меньше пачкался, поместите продукт сначала в обычный пакет, а потом в пакет для вакуумирования. Но не запаивайте и не завязывайте обычный пакет перед помещением его в пакет для вакуумирования.
- Продукт можно опускать в горячую воду в кастрюлю или готовить по технологии sous-vide прямо в пакете для вакуумирования.
- Для предотвращения появления заломов в пакете при вакуумировании крупных продуктов аккуратно расправьте пакет, расположите открытую часть пакета в вакуумной камере, зафиксируйте крышку. Удерживайте пакет до тех пор, пока насос не начнет работать.
- Если Вы не уверены, что пакет был запечатан правильно, запечатайте его снова.
- Всегда используйте для вакуумирования специализированные пакеты, имеющие рифление.
- Не фиксируйте крышку при хранении прибора во избежание сдавливания и деформации уплотнительной силиконовой ленты.

**ХРАНЕНИЕ ПРОДУКТОВ**

Продукт (в холодильнике)	В обычной упаковке	В вакуумной упаковке
Мясо	3-4 дня	8-9 дней
Птица	2-3 дня	6-8 дней
Рыба	1-3 дня	4-5 дней
Приготовленное мясо	3-5 дней	10-15 дней
Мягкий сыр	5-7 дней	20 дней
Твердый сыр	1-5 дней	60 дней
Фрукты	5-7 дней	14-20 дней
Овощи	1-3 дня	7-10 дней
Супы	2-3 дня	8-10 дней
Паста/крупы	2-3 дня	6-8 дней
Десерты	2-3 дня	8 дней

Продукт (при комнатной температуре)	В обычной упаковке	В вакуумной упаковке
Свежий хлеб	1-2 дня	12 месяцев
Печенье	4-6 месяцев	12 месяцев
Неприготовленная паста / крупа	5-6 месяцев	12 месяцев
Мука	4-6 месяцев	12 месяцев
Сухофрукты	3-4 месяца	12 месяцев
Молотый кофе	2-3 месяца	12 месяцев
Рассыпной чай	5-6 месяцев	12 месяцев
Молочный чай	1-2 месяца	12 месяцев

Продукт (в морозильной камере)	В обычной упаковке	В вакуумной упаковке
Мясо	4-6 месяцев	15-20 месяцев
Рыба	3-4 месяца	10-12 месяцев
Овощи	8-10 месяцев	8-24 месяца

## УХОД И ОЧИСТКА



*Не помещайте прибор и электрошнур под струю воды, не погружайте в воду или иные жидкости!*

*Не используйте для очистки острые предметы, абразивные или агрессивные вещества.*

*ЗАПРЕЩЕНО мыть детали прибора в посудомоечной машине!*

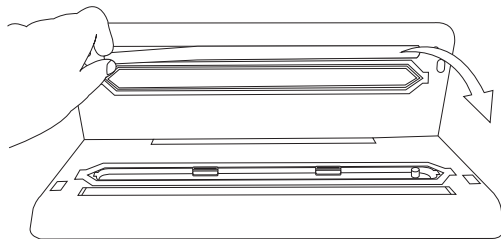
Перед очисткой всегда отключайте устройство от электросети. Дождитесь его полного остывания.

Очищайте корпус устройства мягкой влажной тканью или салфеткой, можно использовать небольшое количество мыла. Просушите на воздухе.

Извлеките защитный съемный поддон для капель, потянув его на себя. Промойте его под проточной водой, при необходимости используйте моющие средства для мытья посуды. Просушите на воздухе.

Для очистки вакуумной форсунки используйте сухую салфетку.

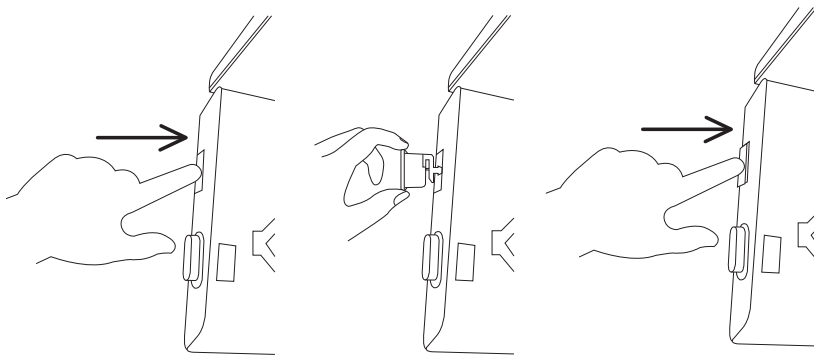
Извлеките уплотнительную силиконовую резинку, потянув за нее. Промойте под проточной водой, при необходимости используйте моющие средства для мытья посуды. Просушите на воздухе.



*При установке уплотнительной силиконовой резинки обратно в крышку прибора убедитесь, что резинка размещена плотно и ровно.*

Извлеките верхний и нижний уплотнители (13) вакуумной камеры. Промойте под проточной водой, при необходимости используйте моющие средства для мытья посуды. Просушите на воздухе. Установите обратно в корпус устройства, плотно прижав их.

Извлеките нож для разрезания пакетов (5) из корпуса прибора, нажав на него. Протрите сначала влажной, а затем сухой тканью. Вставьте его в отсек хранения ножа для разрезания пакетов (6), режущая сторона должна быть направлена на Вас. Нажмите на нож до щелчка, чтобы зафиксировать в корпусе прибора.





## ХРАНЕНИЕ И ТРАНСПОРТИРОВКА

- Перед хранением и транспортировкой устройства необходимо тщательно очистить корпус и полностью его просушить.
- Хранение допускается в сухом и хорошо вентилируемом помещении вдали от источников огня, нагревательных приборов и прямых солнечных лучей. Храните прибор в чистом и сухом состоянии, в недоступном для детей месте.
- Электрические устройства транспортируют всеми видами транспорта в соответствии с правилами перевозки грузов, действующими на транспорте конкретного вида. При перевозке устройства используйте оригинальную заводскую упаковку.
- Транспортировка должна осуществляться только в крытом транспорте.
- Устройство должно быть правильно упаков-

вано и закреплено во избежание самопроизвольного перемещения в процессе транспортировки.

- Транспортировка устройства должна исключать возможность непосредственного воздействия на него атмосферных осадков и агрессивной внешней среды.
- При осуществлении транспортировки и хранения устройства запрещается подвергать его механическим воздействиям извне, так как они могут привести к повреждению устройства, нарушению его конструкции или повреждению внешней упаковки.
- При хранении и транспортировке запрещено допускать попадание воды и иных жидкостей на упаковку устройства или внутрь упаковки.
- При проведении погрузочно-разгрузочных работ требуется осторожность.

## УСТРАНЕНИЕ НЕИСПРАВНОСТЕЙ

Неисправность	Возможные причины	Способ устранения
Устройство не включается	Прибор не подключен к электросети	Подключите прибор к исправной электророзетке
	Прибор подключен к неисправной электророзетке	
Устройство откачивает воздух 2 мин, а затем издает три коротких звуковых сигнала и прекращает работу	Пакет неправильно размещен внутри вакуумной камеры	Заново разместите пакет и снова запустите процесс вакуумирования
	Шланг для вакуумирования неплотно присоединен к клапану на зип-пакете/крышке контейнера	Проверьте зип-пакет/контейнер на герметичность и правильное расположение. Убедитесь, что зип-пакет/контейнер закрыт, и снова запустите процесс вакуумирования
	Крышка прибора неправильно зафиксирована	Откройте и зафиксируйте крышку снова

Неисправность	Возможные причины	Способ устранения
Устройство не работает при запуске процесса запайки	Крышка прибора неправильно зафиксирована	Откройте и зафиксируйте крышку снова
	Устройство перегрелось, сработала защита	Делайте перерывы не менее 60 секунд между циклами работы прибора, прежде чем использовать его снова
	В пакете слишком много жидкости	Используйте режим «Влажный продукт». Если продукт содержит много жидкости, заморозьте его перед вакуумированием
	Пакет переполнен, еда препятствует запайке пакета	Убедитесь, что от места запайки имеется не менее 5 см свободного пространства
	Уплотнительная силиконовая резинка неплотно прилегает к термоленте из-за загрязнения	Извлеките уплотнительную резинку и очистите согласно рекомендациям раздела «УХОД И ОЧИСТКА»
	При вакуумировании края пакета были уложены неровно, по линии запаивания могли образоваться складки	Обрежьте пакет и попробуйте снова запаять его

Неисправность	Возможные причины	Способ устранения
После нажатия на кнопку <sup>СТАРТ</sup> / <sub>СТОП</sub> устройство не начинает работу, индикатор работы прибора (3) горит красным цветом	Прибор не готов к работе и находится в режиме охлаждения	Убедитесь, что индикатор работы прибора (3) перестал гореть красным цветом. Когда он загорится зеленым цветом, это означает, что термолента и уплотнительная силиконовая резинка остыли, и прибор готов к работе
В пакете остался воздух	Незапечатанный край пакета не находится внутри вакуумной камеры	Поместите отверстие пакета полностью внутрь вакуумной камеры
	Пакет негерметичен/с повреждениями	Наполните пакет воздухом и опустите его в воду. Если Вы увидите пузырьки воздуха, выходящие из пакета, то он поврежден и его использование для вакуумирования невозможно. Воспользуйтесь другим пакетом
	Крышка прибора не зафиксирована или неправильно зафиксирована	Откройте крышку и зафиксируйте снова
	При вакуумировании края пакета были уложены неровно, по линии запаивания могли образоваться складки, что приводит к разгерметизации	Обрежьте пакет и попробуйте снова запаять его и вакуумировать

Неисправность	Возможные причины	Способ устранения
В пакете остался воздух	При использовании рулона для вакуумных упаковщиков не был запаян нижний край	Запечатать нижний край рулона, прежде чем производить его вакуумирование
	Верхний и нижний уплотнители деформировались	Не рекомендуется хранить вакуумный упаковщик с зафиксированной крышкой во избежание деформации уплотнителей. Если уплотнители деформировались, извлеките их из упаковщика и снова установите внутрь обратной стороной
После вакуумирования воздух проникает обратно сразу либо спустя некоторое время	Иногда влага и/или пищевой материал (соки, жир, крошки, порошки и т.д.) вдоль линии уплотнения препятствуют правильной герметизации	Отрежьте поврежденный край пакета, вытрите верхнюю часть пакета насухо и попробуйте снова
	Пакет поврежден	Защитите пакет с продуктами с острыми краями от проколов, обернув продукт в мягкий амортизирующий материал
	Признак брожения/разложения продукта с выделением газа	Продукт испорчен, избавьтесь от него

Неисправность	Возможные причины	Способ устранения
Материал пакета начал плавиться	Возможно, термолента перегрелась во время запайки	Дайте прибору остыть в течение 60 секунд, прежде чем использовать его снова
	Использовались пакеты, не входящие в комплектацию	Используйте только комплектные оригинальные аксессуары и материалы GARLYN. Для покупки дополнительных пакетов и рулонов посетите сайт <a href="http://garlyn.ru">garlyn.ru</a>
Контейнер (не входит в комплектацию) не вакуумируется	Крышка контейнера для вакуумирования неплотно закрыта	Убедитесь, что крышка контейнера не загрязнена и плотно прилегает к нему и закрыта со всех сторон
	Шланг для вакуумирования не-правильно установлен	Убедитесь, что шланг для вакуумирования до конца присоединен к соплу и к крышке контейнера
	Контейнер поврежден	Убедитесь, что контейнер для вакуумирования не имеет трещин и царапин
	Крышка прибора не зафиксирована или неправильно зафиксирована	Откройте крышку и зафиксируйте снова

Неисправность	Возможные причины	Способ устранения
Зип-пакет (не входит в комплектацию) не вакуумируется	Крышка прибора не зафиксирована или неправильно зафиксирована	Откройте крышку и зафиксируйте снова
	Шланг для вакуумирования не-правильно установлен	Убедитесь, что шланг для вакуумирования до конца присоединен к соплу и к клапану зип-пакета
	Зип-пакет не закрыт	Убедитесь, что зип-пакет полностью закрыт
	Зип-пакет поврежден	Убедитесь, что зип-пакет не имеет царапин, заломов и разрывов



Если неисправность не удалось устранить, обратитесь за консультацией в авторизованный сервисный центр или в Отдел заботы о клиентах GARLYN. Все ремонтные работы должны производиться квалифицированными специалистами в сервисном центре.

## ОТДЕЛ ЗАБОТЫ О КЛИЕНТАХ GARLYN

### КАК СВЯЗАТЬСЯ

Чтобы получить ответы на все интересующие Вас вопросы, обратитесь в наш Отдел заботы о клиентах.

Наши специалисты с радостью помогут решить любые возникшие проблемы и ответят на самые неожиданные вопросы.

Мы также будем рады Вашим предложениям о том, как еще мы можем улучшить наши товары и сделать их максимально удобными и надежными.

С заботой о Вас!

**Телефон:** 8 (800) 350-05-03 (доб. 2)

**Почта:** [help@garlyn.ru](mailto:help@garlyn.ru)

**График работы:** ежедневно с 8:30 до 20:30.



## ТЕХНИЧЕСКИЕ ХАРАКТЕРИСТИКИ

Тип товара .....	упаковщик вакуумный
Товарный знак.....	Carlyn
Модель .....	V-500
Мощность.....	118 Вт
Напряжение.....	220-240 В, 50 Гц
Защита от поражения электротоком .....	класс II
Скорость всасывания .....	до 8 л/мин
Уровень шума.....	до 80 дБ
Ширина шва пайки.....	3 мм
Длина нагревательного элемента .....	31 см
Максимальная ширина пакета.....	30 см
Максимальное давление при вакуумировании .....	60 кПа / 0,6 бар
Время герметизации.....	10-30 сек.

Время запайки.....	7-11 сек.
Возможность запайки без откачки воздуха.....	есть
Материал уплотнительной резинки.....	силикон
Тип управления .....	электронный, автоматический
Выбор типа продукта .....	влажный продукт сухой продукт
Панель.....	сенсорная
Защита от перегрева .....	есть
Сопло для работы с вакуумными контейнерами и зип-пакетами .....	есть
Защитный съемный поддон для капель.....	есть
Материал корпуса.....	пластик
Длина электрошнура.....	1,46 м
Габаритные размеры.....	420 × 58 × 140 мм
Вес нетто.....	1,7 кг
Срок службы .....	3 года

## КОМПЛЕКТАЦИЯ

Упаковщик вакуумный .....	1 шт.
Нож для разрезания пакетов.....	1 шт.
Шланг для вакуумирования .....	1 шт.
Рулон для вакуумных упаковщиков GARLYN 20 × 200 см.....	1 шт.
Руководство пользователя .....	1 шт.
Краткая инструкция пользователя .....	1 шт.



*Производитель, постоянно улучшая и совершенствуя свою продукцию, оставляет за собой право вносить конструктивные изменения в спецификацию и дизайн товара, не ухудшающие его качество, без предварительного уведомления об этих изменениях.*

## УТИЛИЗАЦИЯ



Внимание! После окончания срока службы в соответствии с экологическими требованиями не выбрасывайте прибор вместе с бытовыми отходами. Передайте его в специализированный пункт для дальнейшей утилизации. Этим Вы поможете защитить окружающую среду.

Отходы, образующиеся при утилизации изделий, подлежат обязательному сбору с последующей утилизацией в установленном порядке и в соответствии с действующими требованиями и нормами отраслевой нормативной документации, в том числе в соответствии с СанПиН 2.1.7.1322-03 «Гигиенические требования к размещению и обезвреживанию отходов производства и потребления».



Товар сертифицирован в соответствии с Федеральным законом «О техническом регулировании» и соответствует требованиям Технического регламента Таможенного союза ТР ТС 004/2011 «О безопасности низковольтного оборудования», Технического регламента Таможенного союза ТР ТС 020/2011 «Электромагнитная совместимость технических средств», Технического регламента Евразийского экономического союза «Об ограничении применения опасных веществ в изделиях электротехники и радиоэлектроники» ТР ЕАЭС 037/2016.

## ГАРАНТИЙНОЕ ОБСЛУЖИВАНИЕ

Товар участвует в программе расширенной гарантии GARLYN. Ознакомиться с условиями можно на сайте [garlyn.ru](http://garlyn.ru)

### УСЛОВИЯ ГАРАНТИЙНОГО ОБСЛУЖИВАНИЯ

**i** Для гарантийного обслуживания не требуется заполнение данного раздела продавцом. Для получения гарантийного обслуживания необходимо предоставить в авторизованный сервисный центр (уполномоченную организацию) документ, подтверждающий дату и факт покупки.

Компания GARLYN® выражает огромную благодарность за Ваш выбор. Мы сделали все возможное, чтобы приобретенный Вами товар удовлетворял Вашим запросам, а качество соответствовало лучшим товарным экземплярам мира. Изготовитель GARLYN® устанавливает для потребителей гарантийный срок на товар в 1 (один) год при соблюдении правил и условий эксплуатации и хранения товара.

Обязательства изготовителя GARLYN® распространяются только на товары, которые предназначены для бытового использования физическим лицом –

потребителем, – и не распространяются на товары, которые используются в коммерческих или промышленных целях.

**Гарантийный срок на принадлежности, входящие в комплектность товара, приравнивается к сроку на основное изделие за исключением следующих:**

- на встроенные и внешние батареи/аккумуляторы гарантийный срок составляет 6 месяцев;
- на аксессуары, которые не являются неотъемлемой частью конструкции и не влияют на работу и функциональное назначение товара, гарантия не распространяется. К таким аксессуарам относятся: решетки/сетки из нержавеющей стали аэрогриля, разделитель чаши аэрогриля, решетки/съемные панели для гриля, прихватки, перчатки, рукавицы, термоперчатки, мерные стаканы, воронки, чаши, стаканы, кувшины, контейнеры, емкости, резервуары, крышки, заглушки, кожухи, кабели USB, кабели USB/DC, электрошнуровые съемные, удлинители, шнуры для прикуривателя автомобиля, ножи, шнеки, терки, шинковки, бургер-пресс, насадки и основания блендера/кухонной машины/мясорубки, венчики и крюки миксера/кухонной машины, перфорированные диски для приготовления фарша, фиксирующие кольца дисков для приготовления фарша,

съемные втулки, толкатели, загрузочные лотки, щеточки, щетки, щеточки-ершики, скребки, салфетки/инструменты/приспособления для очистки, ножи, присоски, крючки, ремешки, хомуты, источники питания/батарейки, защитные накладки выпрямителя, крепеж для монтажа/сборки, болты регулировки, отвертки, съемные шланги/трубки, съемные поддоны для капель/жира, термошуп, насадки зубных щеток/ирригаторов, зарядный стакан зубной щетки, дорожный футляр, чехлы, мешки, комбинированные фильтры, HEPA-фильтры, водяные фильтры, фильтры предварительной очистки, воздушные фильтры, угольные фильтры, каталитические фильтры, фильтры грубой очистки, фильтрующие губки, фильтры забора грязной воды, фильтры бака для чистой воды, фильтры продуктов, фильтры для соков, сито-фильтры, бессеточные фильтры, фильтры от накипи, заварочные фильтры, маркеры/стиратели, съемные корпуса фильтров, материалы для пропитки, губки, подушечки, стерилизующие картриджи, рожки, насадки для рожков, темперы, темперы с мерной ложкой, мерные ложки, решетки контейнеров для сбора капель, трубки забора молока/соединительные гибкие трубочки, кольцо-дозатор из нержавеющей стали, платформа из нержавеющей

стали, заглушки, уплотнители, уплотнительные кольца, съемные детали вспенивателя, клапаны, спиралевидная игла, флаконы/бутылочки для воды, съемные кольца, держатели салфеток, салфетки для мытья, страховочные тросы, чаши с антипригарным/керамическим покрытием, контейнеры для приготовления на пару, лопатки, ложки, черпаки, силиконовые крышки, комплекты напольной установки/колесиков, щетки, насадки, переходники, удлинители, ролики, турбощетки, мешки-пылесборники, уровни, поддоны, сетки, платформа весов, рулоны, зип-пакеты, пакеты, диффузоры, концентраторы, насадка с технологией NutriAmino, насадки для создания локонов, щетки фенов, капсулы Nano Collagen, съемные лопасти для замешивания, формы для выпекания/выпечки/для льда, держатель для яиц, полки холодильной камеры, паровые шланги, сопла, нож для срезания фольги, противни, вертели, полки из дерева и другое;

- на упаковку и документацию, прилагаемую к товару;
- гарантия на запасные части, комплектующие и материалы, замененные в процессе гарантийного ремонта, прекращается в дату окончания гарантии на основной товар. Если срок

оставшейся гарантии на основной товар составляет менее 6 месяцев, то на замененные комплектующие и материалы устанавливается гарантия сроком 6 месяцев.

**Изготовитель не несет гарантийные обязательства в следующих случаях:**

1. Если товар, предназначенный для личных (бытовых, семейных) нужд, использовался для осуществления предпринимательской деятельности, а также в иных целях, не соответствующих его прямому назначению.
2. Если на товаре присутствуют следы нарушения условий эксплуатации, указанных в разделе МЕРЫ ПРЕДОСТОРОЖНОСТИ, правил установки и использования, указанных в разделах ПЕРЕД НАЧАЛОМ РАБОТЫ и ИСПОЛЬЗОВАНИЕ, правил хранения, указанных в разделе ХРАНЕНИЕ И ТРАНСПОРТИРОВКА, очистки товара, указанных в разделе УХОД И ОЧИСТКА данного руководства пользователя, краткой инструкции пользователя или другой документации, передаваемой потребителю в комплекте с товаром.
3. Если товар имеет следы некачественного ремонта (использование неоригинальных запасных частей, вскрытие и ремонт товара лицами, не уполномоченными изготовителем).
4. Если дефект или повреждение вызвано изменением конструкции или схемы товара, подключением внешних устройств, не предусмотренных изготовителем.
5. Если дефект вызван действием непреодолимых сил, несчастными случаями, умышленными или неосторожными действиями потребителя или третьих лиц.
6. Если обнаружены недостатки, возникшие после передачи товара потребителю вследствие механического повреждения, воздействия влаги, высоких или низких температур, коррозии, окисления, попадания внутрь посторонних предметов, веществ, других жидкостей, насекомых или животных.
7. Если дефект возник вследствие естественного износа при эксплуатации товара. При этом под естественным износом понимаются последствия эксплуатации товара, вызвавшие ухудшение его технического состояния и внешнего вида из-за длительного использования данного товара.
8. Если повреждения (недостатки) вызваны несоответствием стандартам или техническим регламентам питающих кабельных сетей и других подобных внешних факторов, подключением

к товару других несоответствующих или неисправных внешних устройств.

9. Если повреждения вызваны использованием нестандартных (неоригинальных и/или некачественных (поврежденных) расходных материалов, принадлежностей, запасных частей, элементов питания и пр.
10. Если данные, указанные на маркировочных этикетках товара, исправлены, стерты, а также в случае отсутствия маркировочных этикеток на товаре.

Срок службы товара для потребителей зависит от категории товара и составляет от 3 до 10 лет. Данный срок службы актуален при соблюдении условий эксплуатации, указанных в разделе МЕРЫ ПРЕДОСТОРОЖНОСТИ, правил установки и использования, указанных в разделах ПЕРЕД НАЧАЛОМ РАБОТЫ и ИСПОЛЬЗОВАНИЕ, правил хранения, перечисленных в разделе ХРАНЕНИЕ И ТРАНСПОРТИРОВКА, очистки товара, указанной в разделе УХОД И ОЧИСТКА данного руководства пользователя, краткой инструкции пользователя или другой документации, передаваемой потребителю в комплекте с товаром. Учитывая высокое качество, надежность и степень безопасности товаров GARLYN®, фактический срок эксплуатации

может значительно превышать срок, установленный Изготовителем.

Точную информацию о сроке службы товара Вы можете посмотреть в разделе ТЕХНИЧЕСКИЕ ХАРАКТЕРИСТИКИ данного руководства пользователя или на сайте [garlyn.ru](http://garlyn.ru).

В новых устройствах соответствующих групп товаров (утюги, парогенераторы, пароочистители, отпариватели, паровые швабры, пылесосы с функцией влажной уборки, ирригаторы, климатические комплексы, увлажнители, мойки воздуха, кофеварки, кофемашины, стиральные машины, роботы-мойщики окон и другие) допускается наличие следов влаги и иных признаков инспекции.

Количество допустимых битых пикселей на телевизорах, наличие которых не является дефектом:

- диагональ 43": допустимо до 7 битых пикселей;
- диагональ 55": допустимо до 12 битых пикселей;
- диагональ 65": допустимо до 15 битых пикселей.

Если количество битых пикселей на телевизоре превышает указанное выше количество, это является дефектом, и изготовитель несет гарантийные обязательства.



Гарантийный срок и срок службы исчисляется с даты передачи товара потребителю. При невозможности установить точную дату передачи товара потребителю гарантийный срок исчисляется с даты производства + 2 месяца.

Мы настоятельно рекомендуем Вам обращаться только в авторизованные сервисные центры, если у Вас возникнут какие-либо проблемы, связанные с эксплуатацией и/или работоспособностью приобретенного товара GARLYN®.



*Узнать адреса и телефоны авторизованных сервисных центров (уполномоченных организаций), а также задать вопрос по качеству товара GARLYN® Вы можете по телефону Отдела заботы о клиентах 8 (800) 350-05-03 (доб. 2).*

## **АВТОРИЗОВАННЫЙ СЕРВИСНЫЙ ЦЕНТР В ВАШЕМ РЕГИОНЕ**

Перед обращением в сервисный центр рекомендуем Вам обратиться на горячую линию Отдела заботы по телефону 8 (800) 350-05-03 (доб. 2).

Специалисты Отдела заботы предоставят рекомендации по устранению проблемы и, при необходимости, оформят заявку на посещение сервисного центра.

Полную информацию о сервисных центрах компании GARLYN® в Вашем регионе можно найти на официальном сайте компании [garlyn.ru](http://garlyn.ru) в разделе «Гарантия».

**Гарантийный срок:** 12 месяцев с даты продажи изделия  
Дату изготовления Вы можете найти на корпусе устройства  
Спроектировано и разработано компанией GARLYN  
Сделано в Китае



У техники есть

