

# GARLYN

Отпариватель ручной

**GS-15**

Гарантия

**12+12**

месяцев\*



Наведите камеру телефона на QR-код для подключения расширенной гарантии и просмотра видеоинструкции



**РУКОВОДСТВО ПОЛЬЗОВАТЕЛЯ**





**Поздравляем с покупкой нового ручного отпаривателя GARLYN GS-15!**

Благодарим Вас за выбор продукции торговой марки **GARLYN**. Наши изделия разработаны в соответствии с высокими требованиями качества, функциональности и дизайна.

**Перед использованием внимательно изучите данное руководство.**

Производитель не несет ответственность за какие-либо травмы или ущерб, возникшие вследствие неправильной установки или эксплуатации. Сохраните руководство для дальнейшего использования. Правильная эксплуатация устройства значительно продлит срок его службы.

Узнать больше о компании **GARLYN** можно на сайте [www.garlyn.ru](http://www.garlyn.ru).

Здесь Вы сможете заказать бытовую технику **GARLYN**, оригинальные аксессуары к ней, а также получить консультацию наших специалистов.

**Отдел заботы о клиентах GARLYN: 8 (800) 350-05-03 (доб. 2) (звонок по России бесплатный).**

# СОДЕРЖАНИЕ

МЕРЫ ПРЕДОСТОРОЖНОСТИ.....	4
Устройство прибора.....	8
Дисплей.....	10
ПЕРЕД НАЧАЛОМ РАБОТЫ.....	11
Наполнение резервуара для воды.....	12
ИСПОЛЬЗОВАНИЕ.....	13
Сухое глажение.....	13
Отпаривание.....	13
Рекомендации по глажению.....	14
Комплексная защита элементов M-Pro.....	14
Таблица режимов работы.....	15

УХОД И ОЧИСТКА .....	17
Очистка от накипи.....	17
Хранение и транспортировка .....	18
УСТРАНЕНИЕ НЕИСПРАВНОСТЕЙ .....	19
ОТДЕЛ ЗАБОТЫ О КЛИЕНТАХ GARLYN.....	21
ТЕХНИЧЕСКИЕ ХАРАКТЕРИСТИКИ .....	22
КОМПЛЕКТАЦИЯ.....	24
УТИЛИЗАЦИЯ .....	25
ГАРАНТИЙНОЕ ОБСЛУЖИВАНИЕ.....	26
Условия гарантийного обслуживания.....	26
Авторизованный сервисный центр в Вашем регионе.....	31



*Ваша безопасность очень важна для нас. Пожалуйста, прочитайте руководство пользователя перед началом использования прибора.*

*При работе с устройством будьте внимательны, осторожны и благоразумны. Описанные меры предосторожности и порядок действий не охватывают все возможные ситуации при его эксплуатации. Используйте прибор исключительно по прямому назначению. Любое действие, не соответствующее инструкциям, может привести к повреждению изделия или возникновению возможных травм или несчастных случаев.*

## МЕРЫ ПРЕДОСТОРОЖНОСТИ

Производитель не несет ответственности за повреждения/ущерб, вызванные несоблюдением требований по технике безопасности и правил эксплуатации прибора.

Прибор был разработан для бытового использования исключительно в домашних условиях, а также условиях, приближенных к домашним: помещения для персонала в магазинах, офисах и иных рабочих местах; в гостиницах, отелях и др. Используйте его только по назначению. Любое нецелевое использование изделия станет нарушением условий надлежащей эксплуатации. В этом случае производитель не несет ответственности за возможные последствия.

Используйте прибор с осторожностью и предупреждайте других пользователей о потенциальной опасности.

В случае передачи устройства третьему лицу данное руководство также должно быть передано.

**ОСТОРОЖНО**

- ▲ Не ремонтируйте и не заменяйте никакие из частей устройства самостоятельно. Не эксплуатируйте прибор с поврежденным электрошнуром или электровилкой, а также после сбоя в работе, падения или повреждения любым способом. Случайное повреждение прибора может привести к неисправностям, не соответствующим условиям гарантии, а также к поражению электротоком. Все процедуры, кроме рекомендованных в настоящем руководстве, должны выполняться исключительно квалифицированными специалистами авторизованного сервис-центра.
- ▲ Не протягивайте электрошнур в дверных проемах или вблизи источников тепла. Следите за тем, чтобы он не перекручивался и не перегибался, не соприкасался с острыми и/или горячими предметами, не ставьте на него тяжелые предметы. Износ электрошнура может привести к короткому замыканию и поражению электрическим током.
- ▲ Не размещайте прибор рядом с источниками открытого огня, вблизи токсичных и легковоспламеняющихся веществ.
- ▲ Используйте удлинитель, рассчитанный на потребляемую мощность прибора, – в противном случае возможно короткое замыкание или возгорание электрошнура.
- ▲ Для отключения прибора от электросети всегда беритесь за саму электровилку, не тяните за электрошнур.
- ▲ Используйте только комплектные оригинальные аксессуары и материалы, рекомендованные производителем.

## ВНИМАНИЕ

- ▲ Перед подключением устройства к электрической сети проверьте, совпадает ли ее напряжение с номинальным напряжением питания прибора.
- ▲ По обязательному требованию защиты от поражения электрическим током подключайте прибор только к электророзеткам, имеющим заземление. Используя удлинитель, убедитесь, что он также имеет заземление.
- ▲ Перед заполнением резервуара всегда отключайте прибор от электросети.
- ▲ Используйте только холодную фильтрованную воду. Не заливайте никакую другую жидкость, кроме воды.
- ▲ ЗАПРЕЩЕНО погружать прибор и электрошнур в воду или помещать их под струю воды или другой жидкости!
- ▲ Если устройство упало в воду, как можно быстрее отключите его от электросети. Не прикасайтесь к прибору и не погружайте руки в воду в этот момент!
- ▲ ЗАПРЕЩЕНО при использовании касаться прибора и электрошнура мокрыми руками и тогда, когда на них попала вода.
- ▲ Не используйте прибор на открытом воздухе и в помещениях с повышенной влажностью. Попадание влаги внутрь корпуса устройства может привести к его серьезным повреждениям.
- ▲ ЗАПРЕЩЕНО использование прибора при его падении, с видимыми признаками повреждений или протекании.
- ▲ Подошва устройства сильно нагревается во время работы. Не прикасайтесь к ней.
- ▲ ЗАПРЕЩЕНО подносить устройство к лицу, коже, направлять его на себя и других во время использования.

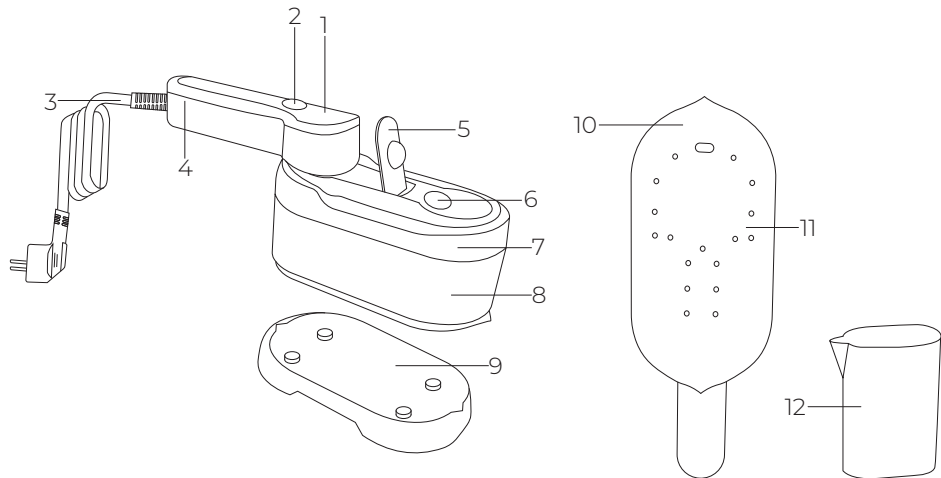
**ПРЕДУПРЕЖДЕНИЯ**

- ▲ Используйте прибор только на плоской, устойчивой и термостойкой поверхности.
- ▲ В перерывах между использованием устанавливайте прибор на термостойкую подставку.
- ▲ Не прикасайтесь к металлическим частям
- ▲ Не оставляйте прибор без присмотра подключенным к электросети и/или во время работы. Перед проведением технического обслуживания или иных работ отключайте прибор от электросети.
- ▲ Упаковочный материал (пенопласт, пленка и прочее) может быть опасен для детей. Утилизируйте его в соответствии с местными правилами или храните в недоступном для детей месте.
- ▲ Дети младше 8 лет должны находиться вне пределов досягаемости прибора или под постоянным присмотром.
- ▲ Данный прибор могут использовать дети в возрасте от 8 лет и старше, лица с ограниченными физическими и сенсорными способностями, а также с нарушениями душевного здоровья, или люди с недостатком опыта и знаний при условии, если они находятся под постоянным присмотром лица, ответственного за их жизнь, здоровье и благополучие, или если им провели полноценный инструктаж о безопасном использовании устройства с полным пониманием возможных опасностей.



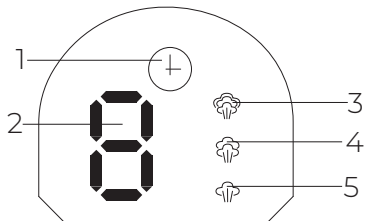
*В случае обнаружения каких-либо неполадок немедленно прекратите использование устройства.*

## УСТРОЙСТВО ПРИБОРА



1. Дисплей
2. Кнопка подачи пара. Короткое нажатие позволяет:
  - включить/выключить подачу пара;
  - выбрать режим подачи пара
3. Электрошнур
4. Поворотная ручка
5. Заглушка отверстия резервуара для воды
6. Отверстие для добавления воды
7. Резервуар для воды
8. Корпус
9. Термостойкая подставка для отпаривателя
10. Подошва
11. Отверстия для выхода пара
12. Мерный стакан

## ДИСПЛЕЙ



1. Индикатор предварительного нагрева (+):

- мигает в процессе предварительного нагрева;
- не горит, когда предварительный процесс завершен

2. Цифровой индикатор. Он отображает:


- отсчет времени от 9 до 0 при предварительном нагреве;

- режим подачи пара:

- 1 – слабый;
- 2 – средний;
- 3 – сильный

3. Индикатор сильного режима подачи пара 

4. Индикатор среднего режима подачи пара 

5. Индикатор слабого режима подачи пара 

## ПЕРЕД НАЧАЛОМ РАБОТЫ

Достаньте прибор и комплектующие из упаковки. Удалите все транспортировочные материалы и наклейки. Проверьте, чтобы на подошве не осталось наклеек, следов от клея, заглушек. Если на подошве остался клей, протрите ее ваткой, смоченной в спирте.



*Обязательно сохраните на корпусе все предупредительные наклейки и этикетку с серийным номером изделия.*

Визуально убедитесь в отсутствии механических повреждений прибора.



*Необходимо выдержать устройство 3 часа при комнатной температуре перед использованием, если оно подвергалось низким температурам при транспортировке.*



*Возможно наличие конденсата и воды в резервуаре для воды, оставшегося от прохождения контроля качества на сборочной линии.*

Полностью размотайте электрошнур. Протрите корпус и подошву влажной, а затем сухой тканью.

Наполните резервуар водой, чтобы ополоснуть его, а затем слейте ее.

Вытрите прибор насухо.

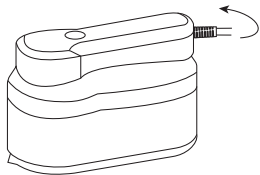
Перед началом использования убедитесь, что параметры работы прибора соответствуют указаниям на ярлыке изделия, которое Вы собираетесь гладить.



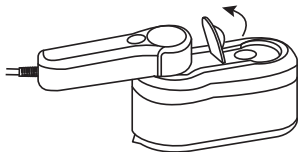
*Оставляя прибор даже на короткое время, всегда отключайте его от электросети и ставьте на термостойкую подставку (9).*

## НАПОЛНЕНИЕ РЕЗЕРВУАРА ДЛЯ ВОДЫ

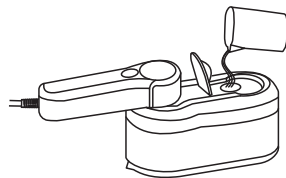
1. Убедитесь, что прибор отключен от электросети.
2. Поверните ручку против часовой стрелки до упора.



3. Откройте заглушку отверстия для добавления воды.



4. Медленно залейте холодную фильтрованную воду в резервуар с помощью мерного стакана, стараясь не переливать воду через край (около 150 мл).



**i** Прибор предназначен для работы только с холодной фильтрованной водой. Не заливайте никакую другую жидкость, кроме воды!

5. Плотнo закройте заглушку отверстия для добавления воды.

## ИСПОЛЬЗОВАНИЕ



*ВСЕГДА* устанавливайте отпариватель на термостойкую подставку в перерывах между использованием.

*НИКОГДА* не оставляйте отпариватель на гладильной доске и других поверхностях!

*Не прикасайтесь к подошве во время работы отпаривателя, она очень горячая!*

### СУХОЕ ГЛАЖЕНИЕ

1. Подключите прибор к электросети. Индикатор ⊕ замигает и через некоторое время цифровой индикатор отобразит отсчет времени от 9 до 0. Когда отсчет дойдет до нуля, предварительный нагрев завершен и прибор готов к работе.



*При сухом глажении нет необходимости наполнять резервуар водой, но если она в нем уже есть, это несколько не мешает работе.*

2. Повесьте вещь на вешалку или положите на гладильную доску, расправьте ее. Произведите глажение.
3. По окончании работы поставьте отпариватель на подставку.
4. Отключите прибор от электросети.

### ОТПАРИВАНИЕ




1. Подключите прибор к электросети. Индикатор ⊕ замигает и через некоторое время цифровой индикатор отобразит отсчет времени от 9 до 0. Когда отсчет дойдет до нуля, предварительный нагрев завершен и прибор готов к работе.
2. Повесьте вещь на вешалку или положите на гладильную доску, расправьте ее. Произведите отпаривание.



*НИКОГДА* не проводите отпаривание одежды на человеке и не направляйте пар на людей, животных и растения!



*Если Вам не хватило воды в резервуаре, перед повторным его наполнением **ОБЯЗАТЕЛЬНО** выключите прибор и отключите его от электросети!*

3. Нажмите на кнопку подачи пара (2). Включится слабый режим подачи пара, загорится индикатор , цифровой индикатор отобразит значение 1.
4. Нажмите на кнопку подачи пара второй раз, чтобы включить средний режим подачи пара. Загорится индикатор , цифровой индикатор отобразит значение 2.
5. Нажмите на кнопку подачи пара третий раз, чтобы включить высокий режим подачи пара. Загорится индикатор , цифровой индикатор отобразит значение 3.
6. Нажатие в четвертый раз выключит подачу пара. Цифровой индикатор отобразит значение 0.
7. Поставьте отпариватель на подставку.
8. Отключите прибор от электросети.

## РЕКОМЕНДАЦИИ ПО ГЛАЖЕНИЮ

1. Если Вы не знаете состав ткани, перед глажением сначала протестируйте прибор на скрытом уголке одежды.
2. Никогда не гладьте участки со следами пота или другими пятнами.
3. Чтобы избежать блеска шелковой, шерстяной или синтетической одежды, гладьте ее с изнаночной стороны.
4. Чтобы избежать блеска бархатных вещей, гладьте их в одном направлении (вдоль волокон) и не нажимайте на отпариватель.
5. Многие ткани легче гладить, если они не полностью высохли. Например, шелк всегда следует гладить влажным.

## КОМПЛЕКСНАЯ ЗАЩИТА ЭЛЕМЕНТОВ M-PRO



Прибор оснащен комплексной защитной системой, останавливающей его работу при перегреве.

ТАБЛИЦА РЕЖИМОВ РАБОТЫ

Режим работы	Параметры режима	Тип ткани	Рекомендации
Сухое глажение	<ul style="list-style-type: none"> <li>● температура нагрева подошвы 123-155 °С</li> </ul>	Микрофибра	<ul style="list-style-type: none"> <li>● гладить с лицевой стороны;</li> <li>● гладить через сухую ткань</li> </ul>
		Акрил, капрон, нейлон, ацетатные волокна, полиэстер, вискоза	<ul style="list-style-type: none"> <li>● гладить с изнаночной стороны;</li> <li>● гладить через увлажненную ткань;</li> <li>● при глажке не задерживаться долго на одном месте</li> </ul>
Режим 1	<ul style="list-style-type: none"> <li>● температура нагрева подошвы 138±20 °С;</li> <li>● интенсивность подачи пара 10-15 г/мин</li> </ul>		

Режим работы	Параметры режима	Тип ткани	Рекомендации
Режим 2	<ul style="list-style-type: none"> <li>● температура нагрева подошвы <math>138 \pm 20</math> °С;</li> <li>● интенсивность подачи пара 25-30 г/мин</li> </ul>	Шелк, шерсть, кашемир, фланель (шерстяные волокна)	<ul style="list-style-type: none"> <li>● гладить только с изнаночной стороны;</li> <li>● при глажке всегда используйте подачу пара;</li> <li>● вместо глажки можете осуществлять горизонтальное отпаривание;</li> <li>● при глажке не задерживаться долго на одном месте</li> </ul>
Режим 3	<ul style="list-style-type: none"> <li>● температура нагрева подошвы <math>138 \pm 20</math> °С;</li> <li>● интенсивность подачи пара 40-45 г/мин</li> </ul>	Хлопок, деним, фланель (хлопковые волокна), сатин, бязь, лен	

## УХОД И ОЧИСТКА

Перед очисткой убедитесь, что устройство отключено от сети и полностью остыло.

Корпус отпаривателя, корпус подставки и подошву можно очистить влажной тканью или губкой, а затем высушить на воздухе. Любой налет, остатки крахмала или пятна, оставшиеся на керамической подошве, можно удалить влажной тканью или абразивным жидким моющим средством.

Опустошайте резервуар для воды после каждого использования прибора, чтобы вода не застаивалась.



*Внимание! Запрещается погружать в воду или ставить под струю воды корпус, ручку, подошву устройства, электровилку и электрошнур.*



*Запрещается при очистке использовать абразивные чистящие средства и материалы. Запрещается использовать губки с абразивным жестким покрытием. Запрещено мыть детали устройства в посудомоечной машине.*

### ОЧИСТКА ОТ НАКИПИ

1. Наполните резервуар разведенным в воде универсальным средством для удаления накипи GARLYN.
2. Подключите прибор к электросети.
3. Когда прибор нагреется, с помощью кнопки (2) выберите сильный режим подачи пара.
4. Направьте струи пара в любое безопасное место и дождитесь, пока вся жидкость закончится в резервуаре.
5. Повторите все то же самое только с чистой водой.

## ХРАНЕНИЕ И ТРАНСПОРТИРОВКА

- Перед хранением и транспортировкой устройства необходимо тщательно очистить корпус и подошву и полностью просушить резервуар.
- Хранение допускается в сухом и хорошо вентилируемом помещении вдали от источников огня, нагревательных приборов и прямых солнечных лучей. Храните прибор в чистом и сухом состоянии, в недоступном для детей месте.
- Электрические устройства транспортируют всеми видами транспорта в соответствии с правилами перевозки грузов, действующими на транспорте конкретного вида. При перевозке устройства используйте оригинальную заводскую упаковку.
- Транспортировка должна осуществляться только в крытом транспорте.
- Устройство должно быть правильно упаковано и закреплено во избежание самопроизвольного перемещения в процессе транспортировки.
- Транспортировка устройства должна исключать возможность непосредственного воздействия на него атмосферных осадков и агрессивной внешней среды.
- При осуществлении транспортировки и хранения устройства запрещается подвергать его механическим воздействиям извне, так как они могут привести к повреждению устройства, нарушению его конструкции или повреждению внешней упаковки.
- При хранении и транспортировке запрещено допускать попадание воды и иных жидкостей на упаковку устройства или внутрь упаковки.
- При проведении погрузочно-разгрузочных работ требуется осторожность.

## УСТРАНЕНИЕ НЕИСПРАВНОСТЕЙ

Неисправность	Возможные причины	Способ решения
Подошва отпаривателя не нагревается	Прибор не подключен к электросети	Подключите прибор к исправной электросети
	Электророзетка неисправна	
Подошва отпаривателя слабо нагревается	Отпариватель еще не готов к работе	Убедитесь, что индикатор нагрева перестал мигать и цифровой индикатор отображает 0
Из отверстий для подачи пара не выходит пар	Подача пара не включена	Когда прибор нагреется, с помощью кнопки подачи пара выберите режим подачи пара
	В резервуаре недостаточно воды	Наполните водой резервуар
	Отверстия загрязнены накипью	Проведите очистку от накипи (см. «УХОД И ОЧИСТКА»)
Выходящий из отверстий пар пачкает одежду	Подошва устройства загрязнена	Очистите подошву устройства (см. «УХОД И ОЧИСТКА»)
	Используется жесткая вода	Добавляйте в резервуар для воды только фильтрованную воду

Неисправность	Возможные причины	Способ решения
Интенсивность подачи пара недостаточна	В резервуаре мало воды	Наполните резервуар для воды (см. «Наполнение резервуара для воды»)
Резервуар для воды протекает	Отверстие для добавления воды не закрыто заглушкой	Всегда плотно закрывайте отверстие для добавления воды заглушкой перед тем, как использовать отпариватель
Подошва отпаривателя пачкает одежду	Подошва загрязнена и требуется очистка	Всегда выливайте воду из резервуара по окончании работы Очистите прибор от накипи (см. раздел «УХОД И ОЧИСТКА»)
	Одежда загрязнена и/или содержит остатки чистящих средств	Очистите одежду, убедитесь, что на ней не осталось загрязнений или чистящих средств
На подошве царапины и другие механические повреждения	Отпариватель был помещен на металлическую поверхность	Всегда ставьте отпариватель только на подставку входящую в комплект
	Подошва была повреждена фурнитурой на одежде (заклепки, молнии, пуговицы и т. д.)	В процессе глажения старайтесь не задевать молнии, заклепки и другие твердые предметы, которые могут повредить подошву

**I** Если неисправность не удалось устранить, обратитесь за консультацией в авторизованный сервисный центр или в Отдел заботы о клиентах GARLYN. Все ремонтные работы должны производиться квалифицированными специалистами в сервисном центре.

## ОТДЕЛ ЗАБОТЫ О КЛИЕНТАХ GARLYN

### КАК СВЯЗАТЬСЯ

Чтобы получить ответы на все интересующие Вас вопросы, обратитесь в наш Отдел заботы о клиентах.

Наши специалисты с радостью помогут решить любые возникшие проблемы и ответят на самые неожиданные вопросы.

Мы также будем рады Вашим предложениям о том, как еще мы можем улучшить наши товары и сделать их максимально удобными и надежными.

С заботой о Вас!

**Телефон:** 8 (800) 350-05-03 (доб. 2)

**Почта:** [help@garlyn.ru](mailto:help@garlyn.ru)

**График работы:** с понедельника по пятницу с 8:30 до 20:30.

## ТЕХНИЧЕСКИЕ ХАРАКТЕРИСТИКИ

Тип товара .....	отпариватель ручной
Товарный знак.....	Garlyn
Модель .....	GS-15
Мощность.....	1500 Вт
Напряжение.....	220-240 В, 50 Гц
Покрывание подошвы .....	керамическое Ceramic G-Pro
Защита от поражения электротоком .....	класс I
Емкость резервуара для воды .....	150 мл
Постоянная подача пара .....	до 45 г/мин
Количество режимов подачи пара .....	3

---

Максимальное время работы с паром .....	10 минут
Время нагрева .....	20 секунд
Дисплей.....	LED
Защита от перегрева .....	есть
Вертикальное отпаривание.....	есть
Горизонтальное отпаривание .....	есть
Сухое глажение .....	есть
Индикатор нагрева .....	есть
Длина электрошнура.....	1,8 м
Габаритные размеры.....	65 × 290 × 140 мм
Вес нетто.....	1,1 кг
Срок службы .....	3 года

---

## КОМПЛЕКТАЦИЯ

Отпариватель ручной .....1 шт.

Мерный стакан .....1 шт.

Термостойкая подставка для отпаривателя .....1 шт.

Руководство пользователя .....1 шт.

**I** *Производитель, постоянно улучшая и совершенствуя свою продукцию, оставляет за собой право вносить конструктивные изменения в спецификацию и дизайн товара, не ухудшающие его качество, без предварительного уведомления об этих изменениях.*

## УТИЛИЗАЦИЯ



Внимание! После окончания срока службы в соответствии с экологическими требованиями не выбрасывайте прибор вместе с бытовыми отходами. Передайте его в специализированный пункт для дальнейшей утилизации. Этим Вы сможете защитить окружающую среду.

Отходы, образующиеся при утилизации изделий, подлежат обязательному сбору с последующей утилизацией в установленном порядке и в соответствии с действующими требованиями и нормами отраслевой нормативной документации, в том числе в соответствии с СанПиН 2.1.7.1322-03 «Гигиенические требования к размещению и обезвреживанию отходов производства и потребления».



Товар сертифицирован в соответствии с Федеральным законом «О техническом регулировании» и соответствует требованиям Технического регламента Таможенного союза ТР ТС 020/2011 «Электромагнитная совместимость технических средств».

## ГАРАНТИЙНОЕ ОБСЛУЖИВАНИЕ

Товар участвует в программе расширенной гарантии GARLYN. Ознакомиться с условиями можно на сайте [garlyn.ru](http://garlyn.ru)

### УСЛОВИЯ ГАРАНТИЙНОГО ОБСЛУЖИВАНИЯ

**i** Для гарантийного обслуживания не требуется заполнение данного раздела продавцом. Для получения гарантийного обслуживания необходимо предоставить в авторизованный сервисный центр (уполномоченную организацию) документ, подтверждающий дату и факт покупки.

Компания GARLYN® выражает огромную благодарность за Ваш выбор. Мы сделали все возможное, чтобы приобретенный Вами товар удовлетворял Вашим запросам, а качество соответствовало лучшим товарным экземплярам мира. Изготовитель GARLYN® устанавливает для потребителей гаран-

тийный срок на товар в 1 (один) год при соблюдении правил и условий эксплуатации и хранения товара.

Обязательства изготовителя GARLYN® распространяются только на товары, которые предназначены для бытового использования физическим лицом – потребителем, – и не распространяются на товары, которые используются в коммерческих или промышленных целях.

**Гарантийный срок на принадлежности, входящие в комплектность товара, приравнивается к сроку на основное изделие за исключением следующих:**

- на встроенные и внешние батареи/аккумуляторы гарантийный срок составляет 6 месяцев;
- на аксессуары, которые не являются неотъемлемой частью конструкции и не влияют на работу и функциональное назначение товара, гарантия не распространяется. К таким аксессуарам относятся: решетки/сетки из нержавеющей стали аэрогриля, разделитель чаши аэрогриля, решетки/съёмные панели для гриля, прихватки, перчатки, рукавицы, термоперчатки, мерные стаканы, воронки, чаши, стаканы,

кувшины, контейнеры, емкости, резервуары, крышки, заглушки, кожухи, кабели USB, кабели USB/DC, электрошнуры съемные, удлинители, шнуры для прикуривателя автомобиля, ножи, шнеки, терки, шинковки, бургер-пресс, насадки и основания блендера/кухонной машины/мясорубки, венчики и крюки миксера/кухонной машины, перфорированные диски для приготовления фарша, фиксирующие кольца дисков для приготовления фарша, съемные втулки, толкатели, загрузочные лотки, щеточки, щетки, щеточки-ершики, скребки, салфетки/инструменты/приспособления для очистки, ножи, присоски, крючки, ремешки, хомуты, источники питания/батарейки, защитные накладки выпрямителя, крепеж для монтажа/сборки, болты регулировки, отвертки, съемные шланги/трубки, съемные поддоны для капель/жира, термошуп, насадки зубных щеток/ирригаторов, зарядный стакан зубной щетки, дорожный футляр, чехлы, мешки, комбинированные фильтры, НЕРА-фильтры, водяные фильтры, фильтры предварительной

очистки, воздушные фильтры, угольные фильтры, каталитические фильтры, фильтры грубой очистки, фильтрующие губки, фильтры забора грязной воды, фильтры бака для чистой воды, фильтры продуктов, фильтры для соков, сито-фильтры, бессеточные фильтры, фильтры от накипи, заварочные фильтры, маркеры/стиратели, съемные корпуса фильтров, материалы для пропитки, губки, подушечки, стерилизующие картриджи, рожки, насадки для рожков, терперы, терперы с мерной ложкой, мерные ложки, решетки контейнеров для сбора капель, трубки забора молока/соединительные гибкие трубочки, кольцо-дозатор из нержавеющей стали, платформа из нержавеющей стали, заглушки, уплотнители, уплотнительные кольца, съемные детали испарителя, клапаны, спиралевидная игла, флаконы/бутылочки для воды, съемные кольца, держатели салфеток, салфетки для мытья, страховочные тросы, чаши с антипригарным/керамическим покрытием, контейнеры для приготовления на пару, лопатки, ложки, черпаки, силиконо-

вые крышки, комплекты напольной установки/колесиков, щетки, насадки, переходники, удлинители, ролики, турбощетки, мешки-пылесборники, уровни, поддоны, сетки, платформа весов, рулоны, зип-пакеты, пакеты, диффузоры, концентраторы, насадка с технологией NutriAmino, насадки для создания локонов, щетки фенов, капсулы Nano Collagen, съемные лопасти для замешивания, формы для выпекания/выпечки/для льда, держатель для яиц, полки холодильной камеры, паровые шланги, сопла, нож для срезания фольги, противни, вертели, полки из дерева и другое;

- на упаковку и документацию, прилагаемую к товару;
- гарантия на запасные части, комплектующие и материалы, замененные в процессе гарантийного ремонта, прекращается в дату окончания гарантии на основной товар. Если срок оставшейся гарантии на основной товар составляет менее 6 месяцев, то на замененные комплектующие и материалы устанавливается гарантия сроком 6 месяцев.

## **Изготовитель не несет гарантийные обязательства в следующих случаях:**

1. Если товар, предназначенный для личных (бытовых, семейных) нужд, использовался для осуществления предпринимательской деятельности, а также в иных целях, не соответствующих его прямому назначению.
2. Если на товаре присутствуют следы нарушения условий эксплуатации, указанных в разделе МЕРЫ ПРЕДОСТОРОЖНОСТИ, правил установки и использования, указанных в разделах ПЕРЕД НАЧАЛОМ РАБОТЫ и ИСПОЛЬЗОВАНИЕ, правил хранения, указанных в разделе ХРАНЕНИЕ И ТРАНСПОРТИРОВКА, очистки товара, указанных в разделе УХОД И ОЧИСТКА данного руководства пользователя, краткой инструкции пользователя или другой документации, передаваемой потребителю в комплекте с товаром.
3. Если товар имеет следы неквалифицированного ремонта (использование неоригинальных запасных частей, вскрытие и ремонт товара лицами, не уполномоченными изготовителем).

4. Если дефект или повреждение вызвано изменением конструкции или схемы товара, подключением внешних устройств, не предусмотренных изготовителем.
  5. Если дефект вызван действием непреодолимых сил, несчастными случаями, умышленными или неосторожными действиями потребителя или третьих лиц.
  6. Если обнаружены недостатки, возникшие после передачи товара потребителю вследствие механического повреждения, воздействия влаги, высоких или низких температур, коррозии, окисления, попадания внутрь посторонних предметов, веществ, других жидкостей, насекомых или животных.
  7. Если дефект возник вследствие естественного износа при эксплуатации товара. При этом под естественным износом понимаются последствия эксплуатации товара, вызвавшие ухудшение его технического состояния и внешнего вида из-за длительного использования данного товара.
  8. Если повреждения (недостатки) вызваны несоответствием стандартам или техническим регламентам питающих кабельных сетей и других подобных внешних факторов, подключением к товару других несоответствующих или неисправных внешних устройств.
  9. Если повреждения вызваны использованием нестандартных (неоригинальных и/или некачественных (поврежденных) расходных материалов, принадлежностей, запасных частей, элементов питания и пр.
  10. Если данные, указанные на маркировочных этикетках товара, исправлены, стерты, а также в случае отсутствия маркировочных этикеток на товаре.
- Срок службы товара для потребителей зависит от категории товара и составляет от 3 до 10 лет. Данный срок службы актуален при соблюдении условий эксплуатации, указанных в разделе МЕРЫ ПРЕДОСТОРОЖНОСТИ, правил установки и использования, указанных в разделах ПЕРЕД НАЧАЛОМ РАБОТЫ и ИСПОЛЬЗОВАНИЕ, правил

хранения, перечисленных в разделе ХРАНЕНИЕ И ТРАНСПОРТИРОВКА, очистки товара, указанной в разделе УХОД И ОЧИСТКА данного руководства пользователя, краткой инструкции пользователя или другой документации, передаваемой потребителю в комплекте с товаром. Учитывая высокое качество, надежность и степень безопасности товаров GARLYN®, фактический срок эксплуатации может значительно превышать срок, установленный Изготовителем.

Точную информацию о сроке службы товара Вы можете посмотреть в разделе ТЕХНИЧЕСКИЕ ХАРАКТЕРИСТИКИ данного руководства пользователя или на сайте [garlyn.ru](http://garlyn.ru).

В новых устройствах соответствующих групп товаров (утюги, парогенераторы, пароочистители, отпариватели, паровые швабры, пылесосы с функцией влажной уборки, ирригаторы, климатические комплексы, увлажнители, мойки воздуха, кофеварки, кофемашины, стиральные машины, роботы-мойщики окон и другие) допускается наличие

следов влаги и иных признаков инспекции.

Количество допустимых битых пикселей на телевизорах, наличие которых не является дефектом:

- диагональ 43": допустимо до 7 битых пикселей;
- диагональ 55": допустимо до 12 битых пикселей;
- диагональ 65": допустимо до 15 битых пикселей.

Если количество битых пикселей на телевизоре превышает указанное выше количество, это является дефектом, и изготовитель несет гарантийные обязательства.

Гарантийный срок и срок службы исчисляется с даты передачи товара потребителю. При невозможности установить точную дату передачи товара потребителю гарантийный срок исчисляется с даты производства + 2 месяца.

Мы настоятельно рекомендуем Вам обращаться только в авторизованные сервисные центры, если у Вас возникнут какие-либо проблемы, связанные с эксплуатацией и/или работоспособностью приобретенного товара GARLYN®.



*Узнать адреса и телефоны авторизованных сервисных центров (уполномоченных организаций), а также задать вопрос по качеству товара GARLYN® Вы можете по телефону Отдела заботы о клиентах 8 (800) 350-05-03 (доб. 2).*

## **АВТОРИЗОВАННЫЙ СЕРВИСНЫЙ ЦЕНТР В ВАШЕМ РЕГИОНЕ**

Перед обращением в сервисный центр рекомендуем Вам обратиться на горячую линию Отдела заботы по телефону 8 (800) 350-05-03 (доб. 2).

Специалисты Отдела заботы предоставят рекомендации по устранению проблемы и, при необходимости, оформят заявку на посещение сервисного центра.

Полную информацию о сервисных центрах компании GARLYN® в Вашем регионе можно найти на официальном сайте компании [garlyn.ru](http://garlyn.ru) в разделе «Гарантия».

**Гарантийный срок:** 12 месяцев с даты продажи изделия  
Дату изготовления Вы можете найти на корпусе прибора  
Спроектировано и разработано компанией Garlyn  
Сделано в Китае



У техники есть



[www.garlyn.ru](http://www.garlyn.ru)

GS-15-UM-01-UT