

GARLYN

Кофеварка

Barista Compact



Наведите камеру
телефона на QR-код
и смотрите
видеоинструкцию



РУКОВОДСТВО
ПОЛЬЗОВАТЕЛЯ



GARLYN

Поздравляем с покупкой новой кофеварки GARLYN Barista Compact!

Благодарим Вас за выбор продукции торговой марки **GARLYN**. Наши изделия разработаны в соответствии с высокими требованиями качества, функциональности и дизайна.

Перед установкой внимательно изучите данное руководство.

Производитель не несет ответственность за какие-либо травмы или ущерб, возникшие вследствие неправильной установки или эксплуатации. Сохраните руководство для дальнейшего использования. Правильная эксплуатация устройства значительно продлит срок его службы.

Узнать больше о компании **GARLYN** можно на сайте www.garlyn.ru.

Здесь вы сможете заказать бытовую технику **GARLYN** и оригинальные аксессуары к ней, получить консультацию наших специалистов, а также найти адреса фирменных магазинов **GARLYN**.

Отдел заботы о клиентах GARLYN: 8 (800) 350-05-03 (доб. 2) (звонок по России бесплатный).

СОДЕРЖАНИЕ

МЕРЫ ПРЕДОСТОРОЖНОСТИ.....	4
Устройство прибора.....	8
Панель управления с дисплеем.....	10
ПЕРЕД НАЧАЛОМ РАБОТЫ.....	11
Установка/подготовка кофеварки.....	13
ИСПОЛЬЗОВАНИЕ.....	14
Включение/выключение кофеварки.....	14
Использование рожка.....	14
Приготовление эспрессо, лунго и американо.....	15
Сборка системы автоматического вспенивания молока.....	17
Приготовление капучино и латте.....	18
Использование стимера.....	20
Регулировка объема напитка.....	22
Настройка объема эспрессо, лунго и американо.....	22
Настройка объема капучино и латте.....	22
Возврат к заводским настройкам.....	23
Комплексная защита элементов M-Pro.....	23
Дополнительные аксессуары.....	24

ЧИСТКА И УХОД	24
Очистка рожка.....	24
Автоматическая очистка системы вспенивания молока	25
Очистка резервуара для молока, трубочки для подачи молока и носика для подачи молочной пенки	25
Очистка поддона для сбора капель.....	26
Очистка резервуара для воды	26
Очистка устройства вспенивания молока	27
Очистка стимера.....	28
Очистка от накипи.....	29
Хранение и транспортировка	31
УСТРАНЕНИЕ НЕИСПРАВНОСТЕЙ	32
ОТДЕЛ ЗАБОТЫ О КЛИЕНТАХ GARLYN.....	35
ТЕХНИЧЕСКИЕ ХАРАКТЕРИСТИКИ	36
КОМПЛЕКТАЦИЯ.....	38
УТИЛИЗАЦИЯ	39



Ваша безопасность очень важна для нас. Пожалуйста, прочитайте руководство пользователя перед началом использования прибора.

При работе с устройством будьте внимательны, осторожны и благоразумны. Описанные меры предосторожности и порядок действий не охватывают все возможные ситуации при его эксплуатации. Используйте прибор исключительно по прямому назначению. Любое действие, не соответствующее инструкциям, может привести к повреждению изделия или возникновению возможных травм или несчастных случаев.

МЕРЫ ПРЕДОСТОРОЖНОСТИ

Данный товар является технически сложным устройством.

Производитель не несет ответственности за повреждения/ущерб, вызванные несоблюдением требований по технике безопасности и правил эксплуатации прибора.

Прибор был разработан для бытового использования исключительно в домашних условиях, а также условиях, приближенных к домашним: помещения для персонала в магазинах, офисах и иных рабочих местах; в гостиницах, отелях и др. Используйте его только по назначению. Любое нецелевое использование изделия станет нарушением условий надлежащей эксплуатации. В этом случае производитель не несет ответственности за возможные последствия.

Используйте прибор с осторожностью и предупреждайте других пользователей о потенциальной опасности.

В случае передачи устройства третьему лицу данное руководство также должно быть передано.

ОСТОРОЖНО

- ▲ Не ремонтируйте и не заменяйте никакие из частей устройства самостоятельно. Не эксплуатируйте прибор с поврежденным электрошнуром или вилкой, а также после сбоя в работе, падения или повреждения любым способом. Случайное повреждение прибора может привести к неисправностям, не соответствующим условиям гарантии, а также к поражению электротоком. Все процедуры, кроме рекомендованных в настоящем руководстве, должны выполняться исключительно квалифицированными специалистами авторизованного сервис-центра.
- ▲ Используйте удлинитель, рассчитанный на потребляемую мощность прибора, – в противном случае возможно короткое замыкание или возгорание кабеля.
- ▲ Не протягивайте кабель электропитания в дверных проемах или вблизи источников тепла. Следите за тем, чтобы он не перекручивался и не перегибался, не соприкасался с острыми и/или горячими

предметами, не ставьте на него тяжелые предметы. Износ кабеля может привести к короткому замыканию и поражению электрическим током.

- ▲ Перед подключением устройства к электрической сети проверьте, совпадает ли ее напряжение с номинальным напряжением питания прибора.

ВНИМАНИЕ

- ▲ Для снижения риска поражения электрическим током устройство оснащено вилкой с заземлением. По обязательному требованию электробезопасности подключайте прибор только к розеткам и удлинителям, имеющим заземление, и не модифицируйте вилку прибора каким-либо образом.
- ▲ Прибор нуждается в чистке после каждого использования.
- ▲ Выключайте прибор из розетки после использования, а также во время его очистки или перемещения. Извлекайте вилку сухими руками.

- ▲ Не погружайте устройство и провод питания в воду или другие жидкости – оно может быть повреждено в результате короткого замыкания. Пользуйтесь прибором исключительно сухими руками. В случае падения прибора в воду немедленно отключите подачу питания в электрическую розетку, затем выньте вилку провода питания прибора из розетки. Ни в коем случае не опускайте руки в воду – это может привести к поражению электрическим током.
- ▲ Используйте только комплектные оригинальные аксессуары и материалы, рекомендованные производителем.
- ▲ Не размещайте и не используйте устройство на мокрой или горячей поверхности.
- ▲ Не открывайте корпус прибора и не пытайтесь разбирать его – внутри нет обслуживаемых частей.
- ▲ Используйте прибор на высоте не более 2000 м.

ПРЕДУПРЕЖДЕНИЯ

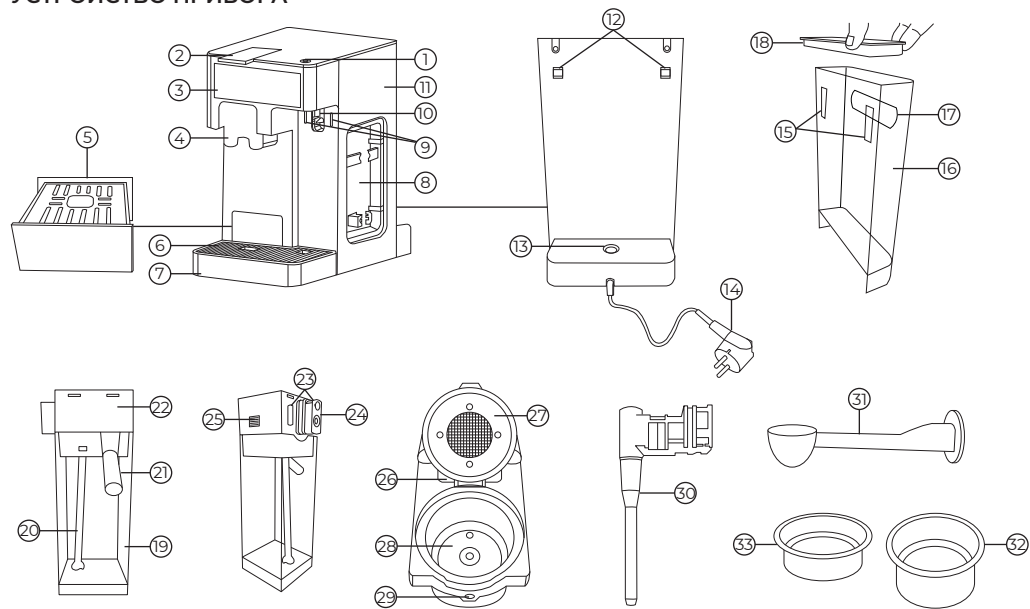
- ▲ Не прикасайтесь к горячей поверхности прибора во время его работы.
- ▲ Не накрывайте устройство во время работы – это может привести к неисправностям или поломке.
- ▲ Не ставьте изделие в местах, где оно может легко упасть (края столов/столешниц, мягкая мебель и пр.).
- ▲ Не используйте изделие на открытом воздухе и в помещениях с повышенной влажностью. Попадание влаги на контактную группу устройства может привести к его серьезным повреждениям.
- ▲ Дайте прибору остыть перед присоединением/отсоединением каких-либо частей и перед началом чистки.
- ▲ Не оставляйте воду в резервуаре для воды, если прибор не используется долгое время.
- ▲ Всегда используйте холодную фильтрованную воду для приготовления кофе. Теплая вода и иные жидкости в резервуаре могут повредить устройство.

- ▲ Не используйте прибор, если поддон для сбора капель установлен некорректно.
- ▲ Упаковочный материал (пенопласт, пленка и прочее) может быть опасен для детей. Утилизируйте его в соответствии с местными правилами или храните в недоступном для детей месте.
- ▲ Данный прибор могут использовать дети в возрасте от 8 лет и старше, лица с ограниченными физическими и сенсорными способностями, а также с нарушениями душевного здоровья, или люди с недостатком опыта и знаний при условии, если они находятся под постоянным присмотром лица, ответственного за их жизнь, здоровье и благополучие, или если им провели полноценный инструктаж о безопасном использовании устройства с полным пониманием возможных опасностей.



В случае обнаружения каких-либо неполадок немедленно прекратите использование устройства.

УСТРОЙСТВО ПРИБОРА











1. Кнопка «Вкл/Выкл»  . Включает/выключает кофеварку
2. Рычаг. При нажатии закрепляет рожок в отсеке для рожка
3. Панель управления с дисплеем
4. Отсек для рожка
5. Выдвижная подставка для маленьких чашек
6. Решетка поддона
7. Поддон для сбора капель
8. Отсек для хранения стимера
9. Пазы для фиксации системы автоматического вспенивания молока в кофеварке
10. Сопло для подачи пара
11. Корпус кофеварки
12. Выступы для крепления резервуара для воды
13. Заливное отверстие
14. Электрошнур
15. Пазы для крепления резервуара для воды
16. Резервуар для воды съемный
17. Ручка резервуара для воды
18. Крышка резервуара для воды
19. Резервуар для молока
20. Трубочка для забора молока
21. Носик подачи молочной пенки
22. Крышка резервуара для молока
23. Выступы для фиксации системы автоматического вспенивания молока
24. Устройство вспенивания молока
25. Кнопка, которая позволяет:
 - снять крышку резервуара для молока;
 - отсоединить устройство вспенивания молока
26. Рожок с дозатором
27. Крышка с фильтром рожка
28. Отсек для сито-фильтра
29. Магнит
30. Стимер
31. Темпер с мерной ложкой
32. Большой сито-фильтр
33. Маленький сито-фильтр

ПАНЕЛЬ УПРАВЛЕНИЯ С ДИСПЛЕЕМ



Кнопки

	<p>«Эспрессо»:</p> <ul style="list-style-type: none"> ● короткое нажатие запускает/останавливает приготовление одной порции эспрессо; ● длительное нажатие позволяет настроить объем порции эспрессо; ● нажатие в течение 5 сек. одновременно с кнопкой «Лунго» позволяет вернуться к заводским настройкам кофеварки; ● в процессе очистки от накипи короткое нажатие запускает 1 этап очистки
	<p>«Лунго»:</p> <ul style="list-style-type: none"> ● короткое нажатие запускает/останавливает приготовление одной порции лунго; ● длительное нажатие позволяет настроить объем порции лунго; ● нажатие в течение 5 сек. одновременно с кнопкой «Эспрессо» позволяет вернуться к заводским настройкам кофеварки; ● в процессе очистки от накипи короткое нажатие запускает 2 этап очистки
	<p>«Американо»:</p> <ul style="list-style-type: none"> ● короткое нажатие запускает/останавливает приготовление одной порции американо; ● длительное нажатие позволяет настроить объем порции американо
	<p>«Капучино»:</p> <ul style="list-style-type: none"> ● короткое нажатие запускает/останавливает приготовление одной порции капучино; ● длительное нажатие позволяет настроить объем порции кофе и порции молока для капучино

	<p>«Латте»:</p> <ul style="list-style-type: none"> ● короткое нажатие запускает/останавливает приготовление одной порции латте; ● длительное нажатие позволяет настроить объем порции кофе и порции молока для латте
	<p>«Пар»:</p> <p>Короткое нажатие запускает/останавливает работу режима «Пар»</p>
	<p>«Очистка»:</p> <ul style="list-style-type: none"> ● короткое нажатие запускает автоматическую очистку системы вспенивания молока (система автоматического вспенивания молока, стимер); ● длительное нажатие запускает процесс очистки от накипи; ● когда на панели управления горит индикатор , короткое нажатие после наполнения резервуара для воды активирует работу кофеварки
Индикация	
	<p>Необходимо провести очистку от накипи. Горит после 50 л приготовленного кофе или 5000 сек. работы системы вспенивания молока</p>
	<p>Горит:</p> <ul style="list-style-type: none"> ● если в отсеке для рожка отсутствует рожок; ● не опущен рычаг
	<p>Недостаточно воды в резервуаре для воды. Плавно мигает, когда необходимо наполнить резервуар для воды</p>
	<p>Предварительный нагрев. Плавно мигает, пока кофеварка осуществляет предварительный нагрев</p>

ПЕРЕД НАЧАЛОМ РАБОТЫ

Достаньте прибор и комплектующие из упаковки. Удалите все транспортировочные материалы и наклейки.



Обязательно сохраните на корпусе все предупреждающие наклейки и этикетку с серийным номером изделия.

Визуально убедитесь в отсутствии механических повреждений прибора.



Необходимо выдержать устройство 3 часа при комнатной температуре перед использованием, если оно подвергалось низким температурам при транспортировке.

Тщательно очистите прибор перед первым использованием (см. раздел «ЧИСТКА И УХОД»).

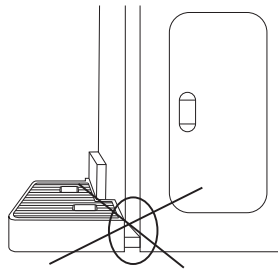
Выберите плоскую ровную термостойкую устойчивую поверхность с достаточным количеством свободного пространства со всех сторон кофеварки.

При установке кофеварки предусмотрите минимум 30 см свободного пространства сверху, чтобы была возможность вынимать резервуар для воды.



Во время работы в режиме «Пар» и приготовления капучино или латте от кофеварки будет исходить пар, учитывайте это при выборе места расположения.

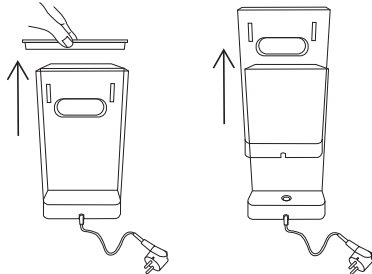
Вставляйте поддон для сбора капель с установленной решеткой в кофеварку плотно, до упора во избежание разлива воды на поверхности.



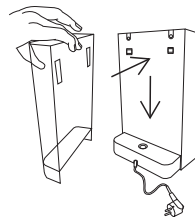
С целью срабатывания избыточного давления кофеварка будет сливать излишки воды в поддон для сбора капель после приготовления каждой чашки кофе. Не забывайте удалять из поддона для капель накопившуюся воду (см. раздел «ЧИСТКА И УХОД»).

Установка/подготовка кофеварки

1. Снимите крышку с резервуара для воды и достаньте его.







2. Наполните резервуар чистой фильтрованной водой между отметками MIN и MAX и установите его на место. При этом следите, чтобы выступы для крепления резервуара на задней части корпуса кофеварки попали в пазы для крепления резервуара.



ВАЖНО! *Никогда не наполняйте резервуар теплой, горячей водой, водой с газом или любой иной жидкостью – это может привести к неисправностям как резервуара для воды, так и кофеварки.*

ИСПОЛЬЗОВАНИЕ ПРИБОРА

Включение/выключение кофеварки

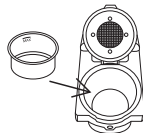
1. Нажмите на кнопку «Вкл/Выкл» . Кнопка загорится, прибор издаст один звуковой сигнал.
2. На дисплее плавно мигает индикатор предварительного нагрева .
3. Когда предварительный нагрев завершится, на дисплее погаснет индикатор , прибор издаст еще один звуковой сигнал и на панели управления появятся кнопки. Кофеварка готова к работе.
4. Чтобы выключить кофеварку, снова нажмите на кнопку . Прибор издаст один звуковой сигнал, кофеварка выключится.

i Если между включениями кофеварки прошло мало времени и вода в системе не успела остыть, то предварительный нагрев производиться не будет и кнопки на панели управления загорятся сразу.

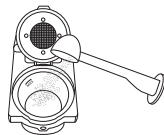
Температурный диапазон приготавливаемых напитков – 60-75 °С.

Использование рожка

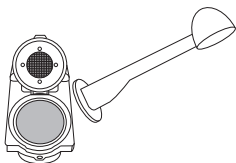
1. Вставьте в рожок один из сито-фильтров (большой, маленький).



2. Засыпьте в сито-фильтр молотый кофе с помощью мерной ложки на конце терпера, не превышая отметку MAX на внутренней части сито-фильтра.



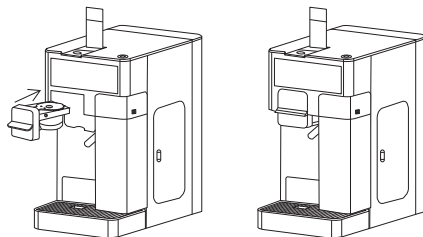
- Уплотните молотый кофе, используя темпер.



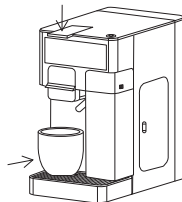
- Закройте крышку с фильтром (27).

Приготовление эспрессо, лунго и американо

- Налейте воду в резервуар для воды (см. «Установка/подготовка кофеварки»).
- Включите кофеварку (см. «Включение/выключение кофеварки»).
- Наполните рожок молотым кофе (см. «Использование рожка»).
- Вставьте рожок с кофе в отсек для рожка. Магнит на конце рожка облегчит его установку в отсек.

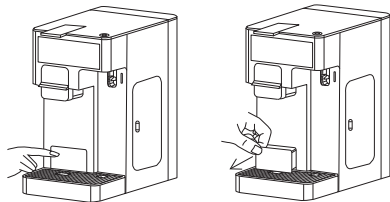




- Нажмите на рычаг (2), чтобы закрепить рожок и подставьте под дозатор рожка чашку.





i Рычаг будет нажиматься туго, это нормально.

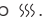


6. Если Вы используете маленькую чашку, то сначала вытащите подставку для маленьких чашек, а потом установите чашку на нее. Для того чтобы достать подставку для маленьких чашек, нажмите на подставку и после щелчка потяните ее на себя.



7. Нажмите на кнопку «Эспрессо» ☕, «Лунго» ☕ или «Американо» ☕ на панели управления, в зависимости от того, какой напиток Вы хотите получить. Прибор издаст один звуковой сигнал, кнопка выбранного напитка будет гореть непрерывно до завершения программы, все остальные кнопки на панели управления погаснут.
8. При необходимости начнется процесс предварительного нагрева, на дисплее плавно замигает индикатор .
9. После того как предварительный нагрев завершится и индикатор  погаснет, кофеварка начнет процесс приготовления напитка.

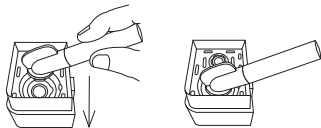
i Чтобы остановить процесс приготовления напитка, нажмите на кнопку выбранного напитка или на кнопку «Вкл/Выкл» . Прибор издаст один звуковой сигнал, кнопка выбранного напитка быстро замигает и погаснет, приготовление напитка остановится. Если Вы остановили процесс приготовления напитка кнопкой , то кофеварка выключится.

Если Вы готовите напиток без присоединенной системы автоматического вспенивания молока, из сопла подачи пара (10) могут появляться капли воды. Это нормально и не свидетельствует о наличии какой-либо неисправности.

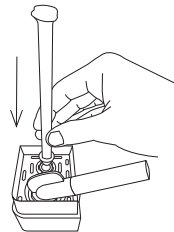
10. По завершении приготовления прозвучит один звуковой сигнал, кнопка напитка погаснет, на дисплее плавно замигает индикатор .
11. Когда индикатор  прекратит мигать, прибор издаст один звуковой сигнал, на панели управления загорятся все кнопки.
12. Нажмите на кнопку «Вкл/Выкл» , чтобы выключить кофеварку. Или спустя примерно 9 минут она выключится сама.

Сборка системы автоматического вспенивания молока

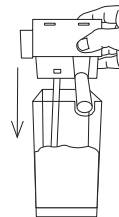
1. Снимите крышку резервуара для молока. Для этого нажмите кнопку отсоединения крышки (25) и потяните крышку вверх.
2. Вставьте носик подачи молочной пенки в крышку резервуара для молока.



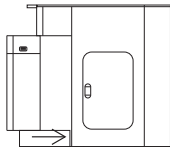
3. Вставьте трубочку для забора молока в соединительный клапан внутри крышки резервуара для молока.



4. Наполните резервуар для молока холодным молоком (примерная температура – 5 °С, жирность – 2,5-4,5%) и закройте его крышкой.



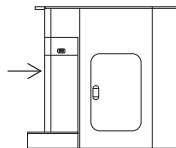
5. Вставьте собранную систему автоматического вспенивания молока в выемку для крепления и надавите на нее до упора.



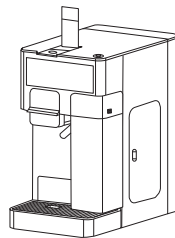
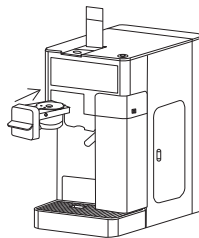
Приготовление капучино и латте

- Плотность и количество молочной пенки зависят от используемого молока. Для гарантии оптимального вспенивания используйте холодное молоко (примерная температура должна быть 5 °С, жирностью 2,5-4,5%).
 - При приготовлении молочных напитков из носика для подачи молока будут выходить пар и горячее молоко, будьте осторожны!
 - При использовании стимера и режима «Пар» из стимера будет выходить горячий пар и сам стимер сильно нагреется. Будьте осторожны!
1. Налейте воду в резервуар для воды (см. «Установка/подготовка кофеварки»).

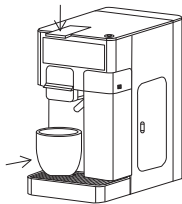
2. Включите кофеварку (см. «Включение/выключение кофеварки»).
3. Подсоедините к кофеварке систему автоматического вспенивания молока (см. раздел «Сборка системы автоматического вспенивания молока»).




4. Засыпьте кофе в рожок (см. «Использование рожка»).
5. Вставьте рожок с кофе в отсек для рожка.



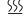




6. Нажмите на рычаг (2), чтобы закрепить рожок и подставьте под дозатор рожка чашку.



- i** Рычаг будет нажиматься туго, это нормально. Не рекомендуется использовать маленькую чашку при приготовлении капучино или латте, так как объем напитка будет большой за счет молочной пенки.
7. Нажмите на кнопку «Капучино»  или «Латте»  на панели управления, в зависимости от того, какой напиток Вы хотите получить. Прибор издаст один звуковой сигнал, кнопка выбранного напитка будет гореть непрерывно до завершения программы, все остальные кнопки на панели управления погаснут.
8. При необходимости начнется процесс предварительного нагрева, на дисплее плавно замигает индикатор .

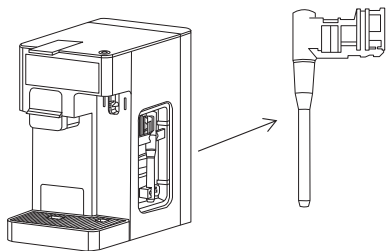
9. После того как предварительный нагрев завершится и индикатор  погаснет, кофеварка начнет процесс приготовления напитка. Сначала в чашку прольется молоко, потом кофе. В зависимости от того, какой напиток Вы выбрали, соотношение кофе и молока будет разным.

- i** Чтобы остановить процесс приготовления напитка, нажмите на кнопку выбранного напитка или на кнопку «Вкл/Выкл» . Прибор издаст один звуковой сигнал, кнопка выбранного напитка быстро замигает и погаснет, приготовление напитка остановится. Если Вы остановили процесс приготовления напитка кнопкой , то кофеварка выключится.
10. По завершении приготовления прозвучит один звуковой сигнал, кнопка напитка погаснет, на дисплее плавно замигает индикатор .
11. Когда индикатор  прекратит мигать, прибор издаст один звуковой сигнал, на панели управления загорятся все кнопки.
12. Нажмите на кнопку «Вкл/Выкл» , чтобы выключить кофеварку. Или спустя примерно 9 минут она выключится сама.
13. Отсоедините систему автоматического вспенивания молока и **ОБЯЗАТЕЛЬНО** проведите ее очистку (см. раздел «ЧИСТКА И УХОД»).

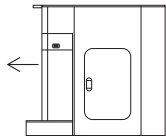
Использование стимера

С помощью стимера Вы можете подогреть молоко или приготовить молочную пенку.

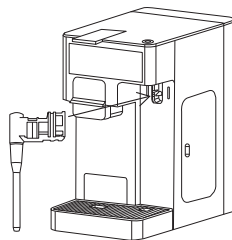
1. Достаньте стимер из отсека хранения стимера.




2. Отсоедините систему автоматического вспенивания молока, если она присоединена к кофеварке.



3. На ее место присоедините стимер.






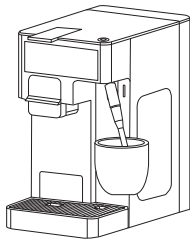
i Плотно вставляйте стимер, иначе он может отсоединиться во время работы.

4. После присоединения стимера на панели управления появится кнопка «Пар» .
5. Подставьте под стимер чашку, молочник или любую другую глубокую емкость, наполненную молоком.

i Молоко должно быть температуры 4-6 °С, жирностью 2,5-4,5 % и некипяченым.

Учитывайте, что в процессе взбивания объем молока может увеличиваться в 2 раза, поэтому не заполняйте емкость полностью.

6. Нажмите на кнопку «Пар» . Все кнопки, кроме , погаснут, кофеварка начнет предварительный нагрев, плавно замигает индикатор .
7. Опустите стимер в емкость с молоком, чтобы он был погружен на 1-2 см.






8. В процессе работы режима «Пар» регулируйте погруженность стимера в молоко:
 - чтобы получалась пышная пенка, стимер должен быть погружен в молоко не более чем на 1-2 мм, и в жидкости должна образовываться воронка;
 - если Вы хотите просто нагреть жидкость, погружайте стимер на 1-2 см.

i Не забывайте перемещать емкость с молоком, чтобы нагрев происходил равномерно по всей жидкости.

Придерживайте емкость второй рукой за дно, чтобы понимать, до какой температуры нагрелось молоко, потому что, если молоко перегреется, его вкус изменится, а пенка не получится.

Вы можете использовать режим «Пар» для разогрева любой жидкости. Для этого опустите стимер в емкость с жидкостью на 1-2 см и, ориентируясь на температуру емкости, равномерно прогревайте ее.

9. Когда Вы посчитаете нужным, нажмите снова на кнопку «Пар»  или на кнопку «Вкл/Выкл» , чтобы остановить работу режима «Пар». Если Вы нажмете на кнопку , то кофеварка выключится.

i Максимальное время работы режима – 60 сек.

10. Сразу после использования ОБЯЗАТЕЛЬНО очистите стимер (см. раздел «ЧИСТКА И УХОД»).

РЕГУЛИРОВКА ОБЪЕМА НАПИТКА

Настройка объема эспрессо, лунго и американо

Вы можете настроить объем напитка в диапазоне:

- эспрессо: 30-100 мл (стандартный объем около 40 мл);
- лунго: 60-200 мл (стандартный объем около 130 мл);
- американо: 110-180 мл (стандартный объем 150 мл).

Для того чтобы настроить объем напитка:

1. Нажмите и удерживайте кнопку нужного напитка. Прибор издаст один звуковой сигнал, начнет литься жидкость. На дисплее погаснут все кнопки, кроме кнопки выбранного Вами напитка.
2. Когда в чашке будет необходимое Вам количество напитка, отпустите кнопку напитка. Прибор издаст 2 звуковых сигнала, жидкость прекратит литься. Кофеварка запомнила Ваши настройки и в следующий раз будет готовить заданное Вами количество напитка.

Настройка объема капучино и латте

Вы можете настроить объем напитка в диапазоне:

- капучино: кофе 30-100 мл (стандартный объем около 40 мл), молоко 40-250 мл (стандартный объем около 60 мл);
- латте: кофе 30-100 мл (стандартный объем около 40 мл), молоко 80-250 мл (стандартный объем около 100 мл).

Для того чтобы настроить объем напитка:

1. Нажмите и удерживайте кнопку нужного Вам напитка. Прибор издаст один звуковой сигнал, из носика подачи молочной пенки начнет литься жидкость. Когда в чашке образуется достаточное количество молочной пенки, отпустите кнопку напитка. Прибор издаст 2 звуковых сигнала, жидкость прекратит литься. Кофеварка запомнила Ваши настройки количества молока и в следующий раз будет готовить заданное Вами количество напитка.
2. Снова нажмите и удерживайте кнопку нужного Вам напитка. Прибор издаст еще один звуковой сигнал. Когда в чашке окажется нужное Вам количество кофе, отпустите кнопку выбранного Вами напитка. Прибор издаст 2 звуковых сигнала, жидкость прекратит литься. Кофеварка

запомнила Ваши настройки количества кофе и в следующий раз будет готовить заданное Вами количество напитка.






Соблюдайте пропорции молока и кофе для получения наилучшего вкуса напитка:



ВНИМАНИЕ! Конечный объем любого готового напитка зависит от типа кофе, его количества, помола и прочих характеристик.

Возврат к заводским настройкам

Чтобы вернуться к заводским настройкам (стандартным объемам напитков), нажмите и удерживайте кнопки «Эспрессо»  и «Лунго»  около 7 сек. Прибор издаст 2 звуковых сигнала, на панели управления 10 раз мигнут все кнопки, кроме кнопки «Очистка» . Кофеварка вернулась к заводским настройкам, все установленные параметры сбросились до значений по умолчанию.

КОМПЛЕКСНАЯ ЗАЩИТА ЭЛЕМЕНТОВ M-PRO



Прибор оснащен системой автоматического отключения в случае перегрева.

Если это произошло, выключите кофеварку, отсоедините ее от электросети и дайте ей остыть в течение 30 минут. После этого прибор снова будет готов к работе.

ДОПОЛНИТЕЛЬНЫЕ АКСЕССУАРЫ

Оригинальные дополнительные аксессуары приобретаются отдельно на официальном сайте производителя garlyn.ru или в фирменных магазинах GARLYN.

Для приготовления кофе с помощью капсул Nespresso® или аналогичных Вы можете приобрести **адаптер для капсул Nespresso®**.

Для приготовления кофе с помощью капсул Dolce Gusto® или аналогичных Вы можете приобрести **адаптер для капсул Dolce Gusto®**.

Для удобного хранения кофейных аксессуаров, таких как рожок, адаптеры и темпер, Вы можете приобрести **контейнер для хранения аксессуаров Storage Plus**.

Nespresso® и Dolce Gusto® – зарегистрированные товарные знаки, принадлежащие компании Societe des Produits Nestle S.A. Информация о них приводится для уведомления потребителя о совместимости капсул, используемых для кофемашин Nespresso® и Dolce Gusto®.

ЧИСТКА И УХОД

Своевременная чистка и уход очень важны для продления срока службы прибора.

Используйте влажную ткань или мягкое средство для очистки пятен от воды на приборе.

Протирайте стимер влажной тканью.



Никогда не используйте абразивные вещества для очистки корпуса прибора и не предназначенные для кухонных приборов агрессивные химические составы! Это может привести к нежелательным последствиям.

Очистка рожка



ВНИМАНИЕ! Проводите очистку рожка после каждого использования!


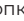


1. Вытащите рожок из отсека для рожка в кофеварке.
2. Откройте крышку рожка.
3. Достаньте сито-фильтр и освободите его от кофейного жмыха.
4. Промойте под проточной водой с мягким моющим средством сито-фильтр и рожок.
5. Высушите все детали на воздухе.


- Уберите сито-фильтр в ящик для темпера и сито-фильтров, а рожок – в отсек для хранения рожка.

Автоматическая очистка системы вспенивания молока



ВНИМАНИЕ! Данную очистку нужно проводить после каждого приготовления напитков латте или капучино и использования стимера! В противном случае произойдет засорение системы вспенивания молока!

- Если рожка нет в отсеке, вставьте его туда и нажмите на рычаг (2), чтобы закрепить.
- Подставьте под носик подачи молочной пенки или стимер (смотря какая система вспенивания молока у Вас подключена в данный момент) емкость и нажмите на кнопку «Очистка» , чтобы запустить процесс очистки. Прибор зашумит, из носика для молочной пенки или стимера польется вода. На панели управления останется гореть только кнопка .
- Когда процесс очистки завершится, прибор издает один звуковой сигнал, кнопка  погаснет, на дисплее плавно мигает индикатор предварительного нагрева .

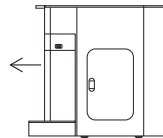
- Когда процесс предварительного нагрева завершится, индикатор  погаснет, прибор издает еще один звуковой сигнал и на панели управления загорятся все кнопки.

Очистка резервуара для молока, трубочки для подачи молока и носика для подачи молочной пенки



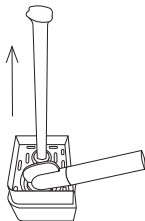
Необходимо выполнять эту процедуру после каждого приготовления латте и капучино для гарантии корректной работы системы автоматического вспенивания молока.

- Отсоедините систему автоматического вспенивания молока от кофеварки.

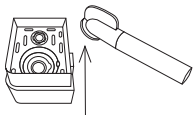


- Снимите крышку с резервуара для молока, нажав на кнопку отсоединения крышки (25) и потянув крышку вверх.

3. Опустошите резервуар для молока и промойте его.
4. Отсоедините трубочку для забора молока от крышки, потянув ее наверх.



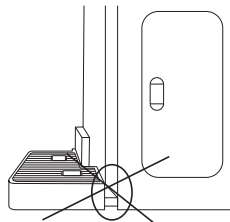
5. Отсоедините носик для подачи молочной пены, потянув его вверх.



6. Промойте все детали под проточной водой и установите на место.

Очистка поддона для сбора капель

Потяните за поддон, чтобы отсоединить его, вылейте содержимое и промойте поддон проточной водой. После этого присоедините поддон обратно. Всегда плотно вставляйте поддон, не оставляйте расстояние между поддоном и кофеваркой.



Очистка резервуара для воды

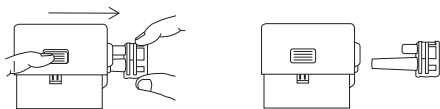
1. Достаньте резервуар для воды из отсека для резервуара.
2. Промойте резервуар проточной водой.
3. Если требуется, наполните резервуар для воды фильтрованной водой до отметки MAX и установите его обратно в отсек для резервуара.

Очистка устройства вспенивания молока



ВНИМАНИЕ! Если Вы будете пренебрегать автоматической очисткой системы вспенивания молока после каждого приготовления латте или капучино, то Вы столкнетесь с плохими вспениванием и прохождением молока при приготовлении молочной пенки.

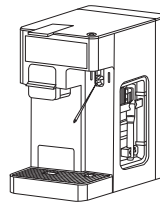
1. Отсоедините устройство автоматического вспенивания молока. Для этого нажмите на кнопку снятия крышки резервуара для молока (25) и потяните за устройство.



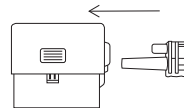
2. Возьмите тонкий предмет (иголка, скрепка, проволока) и аккуратно прочистите отверстие для выхода молока и отверстие для забора молока.



3. Также тонким предметом прочистите сопло для подачи пара.



4. Вставьте устройство вспенивания молока на место.

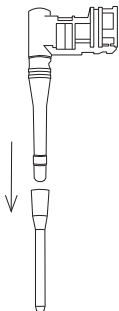


Очистка стимера

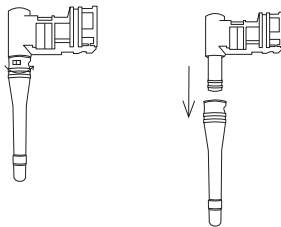


ВНИМАНИЕ! Если Вы будете пренебрегать протиранием стимера влажной тканью и автоматической очисткой системы вспенивания молока после каждого использования функции «Пар», то Вы столкнетесь с плохим вспениванием молока и Вам придется разбирать стимер, чтобы его прочистить.

1. Снимите металлический кожух с насадки стимера, с силой потянув за него.



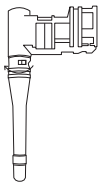
2. После этого поверните обнажившуюся пластиковую насадку стимера против часовой стрелки и потяните за нее, чтобы снять.



3. Возьмите тонкий предмет (иголка, скрепка, проволока) и аккуратно прочистите отверстие пластиковой насадки стимера.



4. Промойте под проточной водой все детали и соберите их обратно. Для этого наденьте пластиковую насадку обратно на устройство вспенивания молока и поверните ее по часовой стрелке, чтобы закрепить.




- После этого с силой наденьте металлический кожух на пластиковую насадку.

Очистка от накипи











Во время очистки прибора от накипи используйте систему автоматического вспенивания молока и рожок. Также используйте емкость не менее 350 мл.

Если на дисплее мигает индикатор , значит, необходимо провести очистку от накипи.

Для этого:



- Налейте в резервуар для воды воду с разведенным в ней средством для удаления накипи (можно использовать лимонную кислоту в соотношении 10 г на 1 л воды) до отметки MAX.

- Нажмите и удерживайте кнопку «Очистка»  в течение 5-7 сек., на панели управления погаснут все кнопки, кроме кнопки  и кнопки «Эспрессо» .
- Присоедините систему автоматического вспенивания молока.
- Вставьте пустой рожок в отсек для рожка.
- Подставьте под носик подачи молочной пенки и дозатор рожка емкость.
- Нажмите на кнопку «Эспрессо» , прибор издаст один звуковой сигнал, кнопка  замигает, из носика для молочной пенки прольется вода, после этого вода прольется из дозатора рожка.
- Спустя 150 сек. бездействия из носика снова прольется вода, после этого вода прольется из дозатора. Всего циклы пролива воды через каждые 150 сек. бездействия будут повторяться 8 раз.
- После того как завершится первый этап, на панели управления загорится кнопка «Лунго» .
- Снимите резервуар для воды и вылейте раствор.
- Промойте резервуар и заполните его чистой фильтрованной водой.
- Поставьте резервуар на место.

12. Нажмите на кнопку «Лунго» , прибор издаст один звуковой сигнал, кнопка  замигает, из носика для молочной пенки прольется вода, после этого вода прольется из дозатора рожка.
13. После того как вода закончит литься, завершится второй этап очистки от накипи, кофеварка издаст один звуковой сигнал и выключится.



ВНИМАНИЕ! Во время очистки от накипи не отсоединяйте систему автоматического вспенивания молока и рожок.



Если во время проведения очистки от накипи произошло отключение электропитания, то при последующем включении после нажатия на кнопку «Вкл/Выкл»  на дисплее будут гореть кнопка напитка (эспрессо или лунго, в зависимости от того, на каком этапе была прервана очистка) и кнопка «Очистка» . Нажмите на кнопку напитка для продолжения процесса очистки от накипи.







ХРАНЕНИЕ И ТРАНСПОРТИРОВКА


- Перед хранением и транспортировкой устройства необходимо тщательно очистить корпус и полностью его просушить.
- Хранение допускается в сухом и хорошо вентилируемом помещении вдали от источников огня, нагревательных приборов и прямых солнечных лучей. Храните прибор в чистом и сухом состоянии, в недоступном для детей месте.
- Электрические устройства транспортируют всеми видами транспорта в соответствии с правилами перевозки грузов, действующими на транспорте конкретного вида. При перевозке устройства используйте оригинальную заводскую упаковку.
- Транспортировка должна осуществляться только в крытом транспорте.
- Устройство должно быть правильно упаковано и закреплено во избежание самопроизвольного перемещения в процессе транспортировки.
- Транспортировка устройства должна исключать возможность непосредственного воздействия на него атмосферных осадков и агрессивной внешней среды.
- При осуществлении транспортировки и хранения устройства запрещается подвергать его механическим воздействиям извне, так как они могут привести к повреждению устройства, нарушению его конструкции или повреждению внешней упаковки.
- При хранении и транспортировке запрещено допускать попадание воды и иных жидкостей на упаковку устройства или внутрь упаковки.
- При проведении погрузочно-разгрузочных работ требуется осторожность.

УСТРАНЕНИЕ НЕИСПРАВНОСТЕЙ

Неисправность	Возможные причины	Способ решения
Прибор не работает	Прибор не подключен к электросети	Проверьте целостность электрошнура и вилки прибора
	Кнопка «Вкл/Выкл»  не нажата	Вставьте электрошнур в розетку
Отсутствие или задержка отклика при нескольких попытках нажатия функциональной кнопки на панели управления	Устройство находится под воздействием электромагнитных помех	Нажмите на кнопку «Вкл/Выкл»  , чтобы включить кофеварку
	Панель управления загрязнена	Отключите прибор от электросети на несколько минут, а затем снова включите
	Нажатие не всей подушечкой пальца на функциональную кнопку на панели управления	Очистите панель управления, используя салфетку или мягкую ткань
	Нажатие не на ту область картинки, где находится кнопка	Нажмите всей подушечкой пальца на функциональную кнопку на панели управления
Из кофеварки вытекает вода	Слишком много воды в поддоне для сбора капель	Старайтесь нажимать на нижнюю часть картинки функциональной кнопки на панели управления
		Опустошите поддон

Неисправность	Возможные причины	Способ решения
Кофеварка прекратила приготовление кофе или выключилась сама по себе	Сработала система защиты от перегрева	Выключите кофеварку, отключите от электросети и дайте ей остыть в течение 30 минут
	Для защиты кофеварки и экономии энергии, она отключается автоматически, если простаивает больше 9 минут	Не является неисправностью
Не получается молочная пенка	Система автоматического вспенивания молока или стимер загрязнены	Очистите систему автоматического вспенивания молока или стимер (см. раздел «ЧИСТКА И УХОД») После каждого приготовления капучино, латте или использования стимера проводите автоматическую очистку системы вспенивания молока
	Молоко недостаточно холодное или не подходит для вспенивания	Всегда используйте холодное подходящее для вспенивания молоко (см. раздел «Приготовление капучино и латте»)
На дисплее загорелся индикатор 	В резервуаре для воды недостаточно воды	Налейте воду в резервуар для воды между отметками MIN и MAX
На дисплее загорелся индикатор 	Рожок не вставлен в отсек для рожка	Вставьте рожок в отсек для рожка
	Рожок некорректно вставлен в отсек для рожка	Проверьте правильность расположения рожка в отсеке для рожка
	Рожок не закреплен	После того как Вы вставили рожок в отсек для рожка, не забывайте нажимать на рычаг, чтобы закрепить рожок

Неисправность	Возможные причины	Способ решения
Рычаг не нажимается до конца	Рожок некорректно вставлен в отсек для рожка	Проверьте корректность расположения рожка в отсеке для рожка
На дисплее мигает индикатор 	Пришло время провести очистку от накипи	Проведите очистку от накипи (см. раздел «ЧИСТКА И УХОД»)
На панели управления отсутствует кнопка «Пар» 	Не подключен к кофеварке стимер	Кнопка «Пар»  появляется на панели управления только тогда, когда к кофеварке подключён стимер (см. раздел «Использование стимера»)
На панели управления отсутствует кнопка «Очистка» 	Не подключены к кофеварке стимер/система автоматического вспенивания молока	Кнопка «Очистка»  появляется на панели управления, только когда к кофеварке подключены стимер/система автоматического вспенивания молока
На панели управления отсутствуют кнопки «Капучино»  и «Латте» 	Система автоматического вспенивания молока не подключена к кофеварке	Кнопки «Капучино»  и «Латте»  появляются на панели управления только после подключения системы автоматического вспенивания молока

 Если неисправность не удалось устранить, обратитесь за консультацией в авторизованный сервисный центр или в отдел заботы о клиентах GARLYN. Все ремонтные работы должны производиться квалифицированными специалистами в сервисном центре.

ОТДЕЛ ЗАБОТЫ О КЛИЕНТАХ GARLYN

КАК СВЯЗАТЬСЯ

Чтобы получить ответы на все интересующие Вас вопросы, обратитесь в наш отдел заботы о клиентах. Наши специалисты с радостью помогут решить любые возникшие проблемы и ответят на самые неожиданные вопросы. Мы также будем рады Вашим предложениям о том, как еще мы можем улучшить наши товары и сделать их максимально удобными и надежными.

С заботой о Вас!

Телефон: 8 (800) 350-05-03 (доб. 2)

Почта: info@garlyn.ru

График работы: ежедневно с 10 до 20.

ТЕХНИЧЕСКИЕ ХАРАКТЕРИСТИКИ

Тип товара	кофеварка рожковая
Товарный знак.....	Garlyn
Модель	Barista Compact
Напряжение.....	220-240 В, 50 Гц
Мощность.....	1150-1350 Вт
Защита от поражения электротоком	класс I
Материал корпуса.....	пластик
Рабочее давление.....	20 бар
Емкость резервуара для воды	1,6 л
Емкость резервуара для молока	400 мл
Высотка чашек	до 11 см
Управление	электронное, сенсорное
Дисплей.....	есть
Система вспенивания молока	автоматическая, ручная
Регулировка объема порции.....	есть
Предварительное смачивание	есть
Минимальный объем порции кофе	30 мл
Индикаторы.....	отсутствия воды очистки от накипи автоматической очистки системы вспенивания молока отсутствия рожка в отсеке для рожка

Очистка от накипи	есть
Автоотключение	есть
Съемный поддон для сбора капель	есть
Подставка для маленьких чашек.....	есть
Режим самоочистки	есть
Комплексная защита элементов M-Pro	есть
Длина электрошнура.....	0,62 м
Габаритные размеры.....	173 × 295 × 315 мм
Вес нетто.....	5,1 кг
Срок службы	3 года

КОМПЛЕКТАЦИЯ

Кофеварка	1 шт.
Резервуар для воды	1 шт.
Резервуар для молока.....	1 шт.
Система автоматического вспенивания молока	1 шт.
Стимер.....	1 шт.
Поддон для сбора капель.....	1 шт.
Решетка поддона для сбора капель.....	1 шт.
Рожок.....	1 шт.
Темпер с мерной ложкой.....	1 шт.
Сито-фильтр	2 шт.
Руководство пользователя	1 шт.
Краткая инструкция пользователя	1 шт.
Гарантийный талон.....	1шт.

I Производитель, постоянно улучшая и совершенствуя свою продукцию, оставляет за собой право вносить конструктивные изменения в спецификацию и дизайн товара, не ухудшающие его качество, без предварительного уведомления об этих изменениях.

УТИЛИЗАЦИЯ



Внимание! После окончания срока службы в соответствии с экологическими требованиями не выбрасывайте прибор вместе с бытовыми отходами. Передайте его в специализированный пункт для дальнейшей утилизации. Этим Вы сможете защитить окружающую среду.

Отходы, образующиеся при утилизации изделий, подлежат обязательному сбору с последующей утилизацией в установленном порядке и в соответствии с действующими требованиями и нормами отраслевой нормативной документации, в том числе в соответствии с СанПиН 2.1.7.1322-03 «Гигиенические требования к размещению и обезвреживанию отходов производства и потребления».



Товар сертифицирован в соответствии с Федеральным законом «О техническом регулировании» и соответствует требованиям Технического регламента Таможенного союза ТР ТС 004/2011 «О безопасности низковольтного оборудования», Технического регламента Таможенного союза ТР ТС 020/2011 «Электромагнитная совместимость технических средств», Технического регламента Евразийского экономического союза «Об ограничении применения опасных веществ в изделиях электротехники и радиоэлектроники» ТР ЕАЭС 037/2016.

Гарантийный срок: 12 месяцев с даты продажи изделия
Дату изготовления Вы можете найти на корпусе прибора
Спроектировано и разработано компанией Garlyn
Сделано в Китае

The background of the entire image is a repeating geometric pattern of triangles. The triangles are arranged in a grid, with each row starting with an orange triangle pointing upwards. The triangles in each row alternate in color and orientation: orange pointing up, black pointing down, orange pointing up, black pointing down, and so on. This creates a dense, tessellated effect.

www.garlyn.ru

Barista Compact-UM-03-STI