

# GARLYN

Ирригатор для полости рта  
портативный

**Stream Ultra**

Гарантия  
**12+12**  
месяцев\*



Наведите камеру  
телефона на QR-код  
для подключения  
расширенной гарантии  
и просмотра  
видеоинструкции



**РУКОВОДСТВО ПОЛЬЗОВАТЕЛЯ**





**Поздравляем с покупкой нового портативного ирригатора для полости рта GARLYN Stream Ultra!**

Благодарим Вас за выбор продукции торговой марки **GARLYN**. Наши изделия разработаны в соответствии с высокими требованиями качества, функциональности и дизайна.

**Перед установкой внимательно изучите данное руководство.** Производитель не несет ответственность за какие-либо травмы или ущерб, возникшие вследствие неправильной установки или эксплуатации. Сохраните руководство для дальнейшего использования. Правильная эксплуатация устройства значительно продлит срок его службы.

Узнать больше о компании **GARLYN** можно на сайте [www.garlyn.ru](http://www.garlyn.ru). Здесь вы сможете заказать бытовую технику **GARLYN** и оригинальные аксессуары к ней, получить консультацию наших специалистов, а также найти адреса фирменных магазинов **GARLYN**.

**Отдел заботы о клиентах GARLYN:** 8 (800) 350-05-03 (доб. 2) (звонок по России бесплатный).

# СОДЕРЖАНИЕ

МЕРЫ ПРЕДОСТОРОЖНОСТИ.....	4
Устройство прибора.....	9
Насадки.....	10
ПЕРЕД НАЧАЛОМ РАБОТЫ .....	12
Зарядка прибора.....	12
Наполнение резервуара для воды.....	13
ИСПОЛЬЗОВАНИЕ.....	13
Таблица режимов работы.....	15
Функция памяти .....	15
Комплексная защита элементов M-Pro.....	15
УХОД И ОЧИСТКА .....	16
Очистка ирригатора .....	16
Стерилизация насадок.....	17
Хранение и транспортировка .....	18
УСТРАНЕНИЕ НЕИСПРАВНОСТЕЙ .....	19
ОТДЕЛ ЗАБОТЫ О КЛИЕНТАХ GARLYN.....	21

ТЕХНИЧЕСКИЕ ХАРАКТЕРИСТИКИ .....	22
КОМПЛЕКТАЦИЯ.....	24
УТИЛИЗАЦИЯ .....	25
ГАРАНТИЙНОЕ ОБСЛУЖИВАНИЕ.....	26
Условия гарантийного обслуживания.....	26
Авторизованный сервисный центр в Вашем регионе.....	30



*Ваша безопасность очень важна для нас. Пожалуйста, прочитайте руководство пользователя перед началом использования прибора.*

*При работе с устройством будьте внимательны, осторожны и благоразумны. Описанные меры предосторожности и порядок действий не охватывают все возможные ситуации при его эксплуатации. Используйте прибор исключительно по прямому назначению. Любое действие, не соответствующее инструкциям, может привести к повреждению изделия или возникновению возможных травм или несчастных случаев.*

## МЕРЫ ПРЕДОСТОРОЖНОСТИ

Производитель не несет ответственности за повреждения/ущерб, вызванные несоблюдением требований по технике безопасности и правил эксплуатации прибора.

Прибор был разработан для бытового использования исключительно в домашних условиях, а также условиях, приближенных к домашним: помещения для персонала в магазинах, офисах и иных рабочих местах; в гостиницах, отелях и др. Используйте его только по назначению. Любое нецелевое использование изделия станет нарушением условий надлежащей эксплуатации. В этом случае производитель не несет ответственности за возможные последствия.

Используйте прибор с осторожностью и предупреждайте других пользователей о потенциальной опасности.

В случае передачи устройства третьему лицу данное руководство также должно быть передано.

### ОСТОРОЖНО

- ▲ Не ремонтируйте и не заменяйте никакие из частей устройства самостоятельно.
- ▲ Не заряжайте прибор с помощью поврежденного кабеля USB/DC 3,5 × 1,35 мм.
- ▲ Повреждение кабеля USB/DC 3,5 × 1,35 мм может привести к неполадкам, которые не соответствуют условиям гарантии и к поражению электротоком.
- ▲ Не размещайте прибор рядом с источниками открытого огня, вблизи токсичных и легко воспламеняющихся веществ.
- ▲ Используйте только комплектные оригинальные аксессуары и материалы, рекомендованные производителем.
- ▲ Не погружайте в воду корпус и ручку ирригатора, кабель USB/DC 3,5 × 1,35 мм.
- ▲ Запрещается заряжать прибор вблизи наполненных водой емкостей (ванны, раковины и др.). Храните кабель USB/DC 3,5 × 1,35 мм вдали от воды.

### ВНИМАНИЕ

- ▲ Перед подключением устройства к электрической сети проверьте, совпадает ли

ее напряжение с номинальным напряжением прибора.

- ▲ Перед зарядкой убедитесь, что прибор абсолютно сухой.
- ▲ Не протягивайте кабель USB/DC 3,5 × 1,35 мм в дверных проемах или вблизи источников тепла. Следите за тем, чтобы он не перекручивался и не перегибался, не соприкасался с острыми и/или горячими предметами, не ставьте на него тяжелые предметы. Износ кабеля USB/DC 3,5 × 1,35 мм может привести к короткому замыканию, поражению электрическим током и неполадкам, которые не соответствуют условиям гарантии.
- ▲ Используйте только фильтрованную воду.
- ▲ Температура воды должна быть не выше 45 °C.
- ▲ Не используйте прибор на открытом воздухе: попадание влаги или посторонних предметов внутрь корпуса устройства может привести к его серьезным повреждениям.

- ▲ ЗАПРЕЩЕНО использование прибора при его падении, с видимыми признаками повреждений или протекании.
- ▲ Не используйте устройство без насадок.
- ▲ При ношении зубных протезов, имплантов, коронок и т.п. убедитесь, что допускается их очистка с помощью ирригатора. Производитель не несет ответственности за возможные повреждения.
- ▲ Направляйте струю воды из ирригатора только в ротовую полость.
- ▲ Из насадки ирригатора во время работы будет вырываться упругая струя воды, будьте осторожны.
- ▲ Избегайте чрезмерного давления на сопло насадки ирригатора, не перекрывайте поток воды, так как это может привести к повреждению устройства.
- ▲ Перед использованием прибора удалите все съемные приспособления из ротовой полости.
- ▲ Перед использованием прибора проконсультируйтесь со стоматологом.

- ▲ Не используйте ирригатор, если у Вас имеются открытые раны в ротовой полости.
- ▲ Устройство является предметом личной гигиены, поэтому рекомендуется не передавать другому человеку индивидуальные насадки.

## ПРЕДУПРЕЖДЕНИЯ

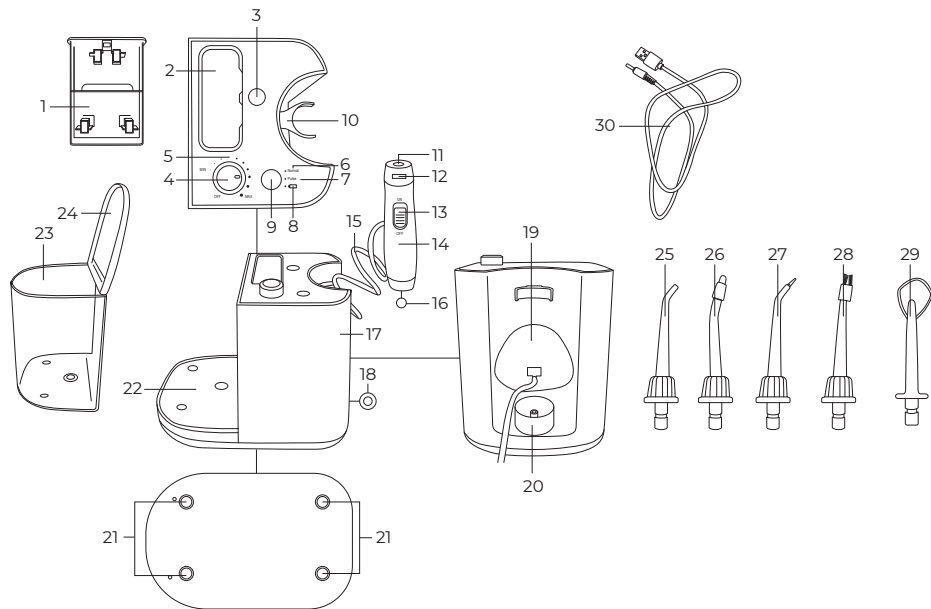
- ▲ Не используйте агрессивные абразивные чистящие средства для очистки устройства.
- ▲ Перед очисткой прибора убедитесь, что он отключен от электросети и выключен.
- ▲ Упаковочный материал (пенопласт, пленка и прочее) может быть опасен для детей. Утилизируйте его в соответствии с местными правилами или храните в недоступном для детей месте.
- ▲ Запрещены самостоятельный ремонт прибора или внесение изменений в его конструкцию. Ремонт прибора должен производиться исключительно специалистом авторизованного сервис-центра.


- ▲ Прибор не предназначен для использования детьми и подростками.
- ▲ Данный прибор могут использовать лица с ограниченными физическими и сенсорными способностями, а также с нарушениями душевного здоровья, или люди с недостатком опыта и знаний при условии, если они находятся под постоянным присмотром лица, ответственного за их жизнь, здоровье и благополучие, или если им провели полноценный инструктаж о безопасном использовании устройства с полным пониманием возможных опасностей.



*В случае обнаружения каких-либо неполадок немедленно прекратите использование устройства.*

## УСТРОЙСТВО ПРИБОРА



1. Контейнер для стерилизации насадок
2. Стерилизатор
3. Кнопка извлечения контейнера для стерилизации
4. Регулятор уровня давления воды:
  - положение **OFF** – ирригатор выключен;
  - положение **MIN** – минимальный уровень давления воды;
  - положение **MAX** – максимальный уровень давления воды
5. Индикация регулятора:
  - горит, когда ирригатор включен;
  - не горит, когда ирригатор выключен
6. Индикатор нормального режима работы **Normal**. Горит синим цветом, когда выбран нормальный режим работы.
7. Индикатор импульсного режима работы **Pulse**. Горит синим цветом, когда выбран импульсный режим работы
8. Индикатор заряда :
  - мигает синим цветом в процессе стерилизации насадок;
  - горит зеленым цветом в процессе работы ирригатора на низких оборотах, для экономии заряда аккумулятора;
  - горит зеленым цветом, когда прибор находится на зарядке, а аккумулятор зарядился;
  - горит синим цветом в процессе работы ирригатора на высоких оборотах, экономии заряда аккумулятора не происходит;
  - мигает красным цветом, когда аккумулятор прибора разряжен;
  - мигает зеленым цветом, когда прибор находится на зарядке, а аккумулятор заряжается;
  - горит, а затем мигает красным цветом, если прибор включен, а переключатель ручки ирригатора находится в положении **OFF** и сработала защита от блокировки подачи воды
9. Кнопка выбора режима работы
10. Фиксатор ручки ирригатора
11. Отверстие для насадки
12. Кнопка отсоединения насадки
13. Переключатель ручки ирригатора. Имеет два положения:
  - **ON** – подача воды открыта;
  - **OFF** – подача воды закрыта


14. Ручка ирригатора
15. Шланг
16. Разъем для установки ручки ирригатора в отсек для хранения
17. Корпус
18. Разъем для кабеля DC 3,5 × 1,35 мм
19. Отсек для шланга
20. Отсек для хранения ручки ирригатора
21. Прорезиненные ножки
22. Платформа резервуара для воды
23. Резервуар для воды
24. Крышка резервуара для воды
25. Стандартная струйная насадка
26. Ортодонтическая насадка
27. Пародонтологическая насадка
28. Насадка для чистки имплантов и коронок
29. Насадка-ложка для чистки языка
30. Кабель USB/DC 3,5 × 1,35 мм

## НАСАДКИ

	<p>Стандартная струйная насадка</p>	<p>позволяет хорошо вымывать налет и остатки пищи из межзубных пространств и десневых борозд. Подходит для ежедневной гигиены за ротовой полостью</p>
	<p>Пародонтологическая насадка</p>	<p>насадка с мягким силиконовым наконечником помогает в очищении десневого края и десневых карманов, подходит для очищения пространства под мостами и протезами.</p> <p><b>i</b> Необходимо снижать уровень давления воды при использовании данной насадки, чтобы не повредить силиконовый наконечник</p>

## Ирригатор для полости рта портативный Stream Ultra

	<p>Ортодонтическая насадка</p>	<p>насадка с густым пучком коротких щетинок на конце, которые тщательно очищают детали несъемных и съемных конструкций. Рекомендуется для использования людям с брекетами, мостами, коронками, винирами</p>
	<p>Насадка-ложка для чистки языка</p>	<p>скребок, которым удобно освежать дыхание в течение дня и завершать регулярные гигиенические процедуры. Подходит для удаления налета с языка, поверхности щек и нёба</p>

	<p>Насадка для чистки имплантов и коронок</p>	<p>насадка с щетинками облегчает уход за зубными имплантами, винирами, коронками, мостами</p>
---	---	---

## ПЕРЕД НАЧАЛОМ РАБОТЫ

Достаньте прибор и комплектующие из упаковки. Удалите все транспортировочные материалы и наклейки.



*Обязательно сохраните на корпусе все предупреждающие наклейки и этикетку с серийным номером изделия.*

Визуально убедитесь в отсутствии механических повреждений прибора.



*Необходимо выдержать устройство 3 часа при комнатной температуре перед использованием, если оно подвергалось низким температурам при транспортировке.*


Перед первым использованием промойте все насадки и простерилизуйте их (см. раздел «УХОД И ОЧИСТКА»).


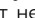
## ЗАРЯДКА ПРИБОРА



*Время полной зарядки аккумулятора – около 1 ч.*

*Устройство не работает, когда оно подключено к источнику питания и аккумулятор заряжается.*

*Если устройство разряжено, при повороте регулятора (4) в положение MIN или MAX индикатор  будет мигать красным цветом.*

1. Вставьте в разъем для кабеля (18) кабель USB/DC 3,5 × 1,35 мм и подключите прибор к источнику питания, индикатор  начнет мигать зеленым цветом. В качестве источника питания Вы можете использовать включенный компьютер или сетевой адаптер (в комплект не входит), подключенный к электросети.
2. Когда аккумулятор будет полностью заряжен, индикатор  будет непрерывно гореть зеленым цветом.
3. Отключите устройство от источника питания и вытащите кабель из разъема (18). Устройство готово к работе.

## НАПОЛНЕНИЕ РЕЗЕРВУАРА ДЛЯ ВОДЫ

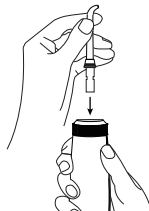
1. Снимите резервуар для воды с платформы (22).
2. Откройте крышку резервуара и наполните резервуар фильтрованной водой.
3. Закройте крышку и установите резервуар обратно на платформу.



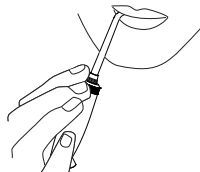
*Вы можете добавить в воду небольшое количество специализированного средства для ирригаторов.*

## ИСПОЛЬЗОВАНИЕ


1. Наполните резервуар фильтрованной водой (см. раздел «Наполнение резервуара для воды»).
2. Выберите необходимую Вам насадку и вставьте ее в отверстие для насадки (11) до щелчка.



3. Погрузите насадку в ротовую полость и переведите переключатель (13) в положение ON, чтобы открыть подачу воды.



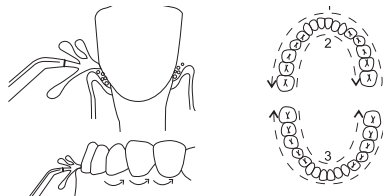
**i** Держите ротовую полость приоткрытой, чтобы вода свободно стекала наружу.

4. Включите ирригатор и настройте уровень давления воды, повернув регулятор (4) в любое положение между отметками MIN и MAX. Индикация регулятора (5) будет гореть белым цветом, индикатор  будет гореть зеленым или синим цветом, в зависимости от оборотов, а индикатор (6) или (7) будет гореть синим цветом в зависимости от выбранного режима работы.

5. Нажимая на кнопку выбора режима работы (9), измените режим работы при необходимости. Индикатор выбранного режима будет гореть синим цветом.

**i** Вы также можете сначала выбрать режим работы, а потом включить ирригатор и настроить уровень давления воды.

6. Держите ручку ирригатора ровно, направляйте струю воды к очищаемой части и перемещайте насадку вдоль зубного ряда.



7. Через 5 мин. устройство автоматически прекратит работать, после этого поверните регулятор (4) в крайнее левое положение OFF, чтобы окончательно выключить его.

**i** Вы можете выключить ирригатор самостоятельно, повернув регулятор (4) в крайнее левое положение OFF, не дожидаясь автоотключения.

8. Переведите переключатель (13) в положение OFF, чтобы перекрыть подачу воды.

9. Очистите ирригатор, простерилизуйте насадки (см. раздел «УХОД И ОЧИСТКА») и расположите ручку ирригатора в отсеке для хранения (20).


**ТАБЛИЦА РЕЖИМОВ РАБОТЫ ИРРИГАТОРА**

Режим	Параметры режима	Рекомендации
Режим Normal	вода из насадки подается ровной струей	для очистки межзубного пространства и труднодоступных мест в ротовой полости точно направленной струей воды из насадки
Режим Pulse	вода из насадки подается пульсирующей струей	для очистки межзубного пространства и труднодоступных мест, а также массажа десен в ротовой полости пульсирующей струей воды из насадки

**ФУНКЦИЯ ПАМЯТИ**

Ирригатор оснащен функцией памяти. Устройство запоминает последний режим работы, который был выбран.

**КОМПЛЕКСНАЯ ЗАЩИТА ЭЛЕМЕНТОВ M-PRO**

Устройство оснащено защитным механизмом, который срабатывает, если устройство включено, а переключатель (13) находится в положении OFF и подача воды закрыта. Если это произойдет, устройство выключится, а индикатор  будет мигать красным цветом. Выключите устройство, полностью повернув регулятор в положение OFF, и включите его снова, повернув регулятор (4) в положение между отметками MIN и MAX.



## УХОД И ОЧИСТКА



*Никогда не используйте для очистки агрессивные средства и воду горячее 50 °С!*

*ЗАПРЕЩЕНО мыть детали прибора в посудомоечной машине!*

*Не промывайте корпус ирригатора под водой. Используйте для его очистки только влажную, а затем сухую ткань.*

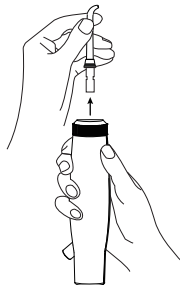


*Меняйте насадку для ирригатора не реже одного раза в 6 месяцев.*

### ОЧИСТКА ИРРИГАТОРА

1. Снимите резервуар для воды, откройте крышку, вылейте остатки воды и промойте резервуар под проточной водой.
2. Переведите переключатель (13) в положение ON, чтобы открыть подачу воды.
3. Запустите ирригатор без резервуара для воды, чтобы удалить остатки воды из шланга. Повернув регулятор (4), включите ирригатор и выберите максимальный уровень давления воды MAX.

4. Когда вода перестанет поступать из насадки, переведите переключатель (13) в положение OFF и выключите прибор, повернув регулятор (4) в крайнее левое положение OFF.
5. Отсоедините насадку. Для этого нажмите на кнопку отсоединения насадки (12) и потяните насадку вверх.

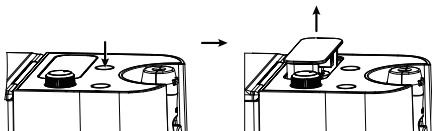


6. Промойте насадку под проточной водой.
7. Протрите ручку и корпус ирригатора влажной, а затем сухой тканью.

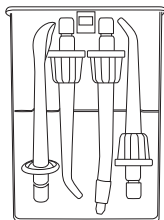
## СТЕРИЛИЗАЦИЯ НАСАДОК

**i** *Время стерилизации – около 1 мин.*


1. Нажмите на кнопку извлечения контейнера для стерилизации (3) и извлеките контейнер.

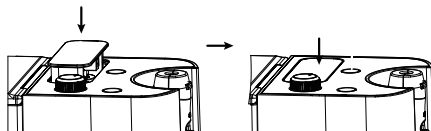


2. Расположите в контейнере необходимые для стерилизации насадки.




**i** *Крайняя левая ячейка в контейнере для стерилизации самая узкая и подходит только для насадки-ложки для чистки языка.*

3. Вставьте контейнер с насадками обратно в стерилизатор (2) до щелчка, автоматически начнется стерилизация, индикатор  будет мигать синим цветом.



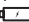
**ВНИМАНИЕ!** Когда вставляете контейнер обратно в стерилизатор, убедитесь, что контейнер повернут насадками к кнопке извлечения контейнера (3). В противном случае, если расположить контейнер неправильно, он застрянет, его нельзя будет извлечь нажатием на кнопку (3) и придется извлекать его механически (плоской отверткой, пинцетом).

4. Когда индикатор  прекратит мигать, процесс стерилизации завершен.

## ХРАНЕНИЕ И ТРАНСПОРТИРОВКА

- Перед хранением и транспортировкой устройства необходимо его разобрать, очистить и просушить.
- Храните шланг в отсеке для шланга, а ручку ирригатора – установленной в отсеке (20).
- Хранение допускается в сухом и хорошо вентилируемом помещении вдали от источников огня, нагревательных приборов и прямых солнечных лучей. Храните прибор в чистом и сухом состоянии, в недоступном для детей месте.
- Электрические устройства транспортируют всеми видами транспорта в соответствии с правилами перевозки грузов, действующими на транспорте конкретного вида. При перевозке устройства используйте оригинальную заводскую упаковку.
- Транспортировка должна осуществляться только в крытом транспорте.
- Устройство должно быть правильно упаковано и закреплено во избежание самопроизвольного перемещения в процессе транспортировки.
- Транспортировка устройства должна исключать возможность непосредственного воздействия на него атмосферных осадков и агрессивной внешней среды.
- При осуществлении транспортировки и хранения устройства запрещается подвергать его механическим воздействиям извне, так как они могут привести к повреждению устройства, нарушению его конструкции или повреждению внешней упаковки.
- При хранении и транспортировке запрещено допускать попадание воды и иных жидкостей на упаковку устройства или внутрь упаковки.
- При проведении погрузочно-разгрузочных работ требуется осторожность.

## УСТРАНЕНИЕ НЕИСПРАВНОСТЕЙ

Неисправность	Возможная причина	Способ решения
Ирригатор работает, но вода не поступает из насадки	Резервуар для воды пуст	Наполните резервуар водой
	Резервуар для воды отсутствует	Установите резервуар для воды на корпус ирригатора
	Сопла насадки или щетины деформированы	Замените насадку
Ирригатор работает около 5 мин. до того, как аккумулятор начинает разряжаться	Срок работы аккумулятора ирригатора подходит к концу	Обратитесь за консультацией в авторизованный сервисный центр или в Отдел заботы о клиентах GARLYN
Вода вытекает из щели между насадкой и ручкой ирригатора	Насадка неплотно вставлена в ручку ирригатора	Всегда вставляйте насадку в ручку ирригатора до щелчка
Вода вытекает из шланга или из места сочленения шланга и ручки ирригатора	Целостность шланга или целостность места сочленения шланга и ручки ирригатора нарушены	Обратитесь за консультацией в авторизованный сервисный центр или в Отдел заботы о клиентах GARLYN
Ирригатор включен, но из насадки не поступает вода и индикатор  мигает красным цветом	Закрыта подача воды переключателем ручки ирригатора	Переведите переключатель ручки ирригатора (13) в положение ON

Неисправность	Возможная причина	Способ решения
Контейнер для стерилизации насадок не извлекается из стерилизатора при нажатии на кнопку (3)	Контейнер был установлен в стерилизатор неправильной стороной	Механически извлеките контейнер из стерилизатора, поддев его плоской отверткой или пинцетом
		При установке контейнера для стерилизации в стерилизатор убедитесь, что он повернут насадками к кнопке извлечения контейнера (3)

**I** Если неисправность не удалось устранить, обратитесь за консультацией в авторизованный сервисный центр или в Отдел заботы о клиентах GARLYN. Все ремонтные работы должны производиться квалифицированными специалистами в сервисном центре.

## ОТДЕЛ ЗАБОТЫ О КЛИЕНТАХ GARLYN

### КАК СВЯЗАТЬСЯ

Чтобы получить ответы на все интересующие Вас вопросы, обратитесь в наш Отдел заботы о клиентах.

Наши специалисты с радостью помогут решить любые возникшие проблемы и ответят на самые неожиданные вопросы.

Мы также будем рады Вашим предложениям о том, как еще мы можем улучшить наши товары и сделать их максимально удобными и надежными.

С заботой о Вас!

**Телефон:** 8 (800) 350-05-03 (доб. 2)

**Почта:** [help@garlyn.ru](mailto:help@garlyn.ru)

**График работы:** ежедневно с 8:30 до 20:30.

## ТЕХНИЧЕСКИЕ ХАРАКТЕРИСТИКИ

Тип товара .....	ирригатор для полости рта портативный
Товарный знак.....	Garlyn
Модель .....	Stream Ultra
Потребляемая мощность ирригатора .....	7 Вт
Принцип работы .....	импульсный
Питание .....	от аккумулятора
Входное напряжение .....	5 В, 1 А
Тип зарядки.....	USB/DC 3,5 × 1,35 мм
Класс защиты от поражения электротоком .....	III
Тип аккумулятора .....	Li-Ion
Емкость аккумулятора .....	2000 мА*ч
Емкость резервуара для воды .....	900 мл
Количество режимов ирригатора .....	2
Частота пульсации струи.....	1500 имп/мин
Давление воды.....	270-690 кПа
Количество режимов давления воды.....	10
Уровень шума.....	72 дБ
Таймер.....	есть
Автоотключение .....	есть
Индикация заряда аккумулятора.....	есть

УФ-стерилизация насадок.....	есть
Время непрерывной работы от аккумулятора.....	до 30 дней
Время зарядки аккумулятора.....	1 час
Уровень влагозащиты.....	IPX4
Длина кабеля USB/DC 3,5 x1,35 мм.....	0,8 м
Габаритные размеры (без насадок) .....	191 × 161 × 120 мм
Вес нетто.....	0,8 кг
Срок службы.....	3 года

## КОМПЛЕКТАЦИЯ

Ирригатор.....	1 шт.
Кабель USB/DC 3,5 × 1,35 мм.....	1 шт.
Стандартная струйная насадка .....	2 шт.
Насадка для чистки имплантов и коронок.....	1 шт.
Пародонтологическая насадка .....	1 шт.
Ортодонтическая насадка.....	1 шт.
Насадка-ложка для чистки языка.....	1 шт.
Руководство пользователя .....	1 шт.
Краткая инструкция пользователя .....	1 шт.

**I** Производитель, постоянно улучшая и совершенствуя свою продукцию, оставляет за собой право вносить конструктивные изменения в спецификацию и дизайн товара, не ухудшающие его качество, без предварительного уведомления об этих изменениях.

## УТИЛИЗАЦИЯ



Внимание! После окончания срока службы в соответствии с экологическими требованиями не выбрасывайте прибор вместе с бытовыми отходами. Передайте его в специализированный пункт для дальнейшей утилизации. Этим Вы поможете защитить окружающую среду.

Отходы, образующиеся при утилизации изделий, подлежат обязательному сбору с последующей утилизацией в установленном порядке и в соответствии с действующими требованиями и нормами отраслевой нормативной документации, в том числе в соответствии с СанПиН 2.1.7.1322-03 «Гигиенические требования к размещению и обезвреживанию отходов производства и потребления».



Товар сертифицирован в соответствии с Федеральным законом «О техническом регулировании» и соответствует требованиям Технического регламента Таможенного союза ТР ТС 004/2011 «О безопасности низковольтного оборудования», Технического регламента Таможенного союза ТР ТС 020/2011 «Электромагнитная совместимость технических средств», Технического регламента Евразийского экономического союза «Об ограничении применения опасных веществ в изделиях электротехники и радиоэлектроники» ТР ЕАЭС 037/2016.

## ГАРАНТИЙНОЕ ОБСЛУЖИВАНИЕ

Товар участвует в программе расширенной гарантии GARLYN. Ознакомиться с условиями можно на сайте [garlyn.ru](http://garlyn.ru)

### УСЛОВИЯ ГАРАНТИЙНОГО ОБСЛУЖИВАНИЯ

**i** Для гарантийного обслуживания не требуется заполнение данного раздела продавцом. Для получения гарантийного обслуживания необходимо предоставить в авторизованный сервисный центр (уполномоченную организацию) документ, подтверждающий дату и факт покупки.

Компания GARLYN® выражает огромную благодарность за Ваш выбор. Мы сделали все возможное, чтобы приобретенный Вами товар удовлетворял Вашим запросам, а качество соответствовало лучшим товарным экземплярам мира. Изготовитель GARLYN® устанавливает для потребителей гарантийный срок на товар в 1 (один) год при соблюдении правил и условий эксплуатации и хранения товара.

Обязательства изготовителя GARLYN® распространяются только на товары, которые предназначены для бытового использования физическим лицом –

потребителем, – и не распространяются на товары, которые используются в коммерческих или промышленных целях.

**Гарантийный срок на принадлежности, входящие в комплектность товара, приравнивается к сроку на основное изделие за исключением следующих:**

- на встроенные и внешние батареи/аккумуляторы гарантийный срок составляет 6 месяцев;
- на аксессуары, которые не являются неотъемлемой частью конструкции и не влияют на работу и функциональное назначение товара, гарантия не распространяется. К таким аксессуарам относятся: решетки/сетки из нержавеющей стали аэрогриля, разделитель чаши аэрогриля, решетки/съемные панели для гриля, прихватки, перчатки, рукавицы, термоперчатки, мерные стаканы, воронки, чаши, стаканы, кувшины, контейнеры, емкости, резервуары, крышки, заглушки, кожухи, кабели USB, кабели USB/DC, электрошнурки съемные, удлинители, шнуры для прикуривателя автомобиля, ножи, шнеки, терки, шинковки, бургер-пресс, насадки и основания блендера/кухонной машины/мясорубки, венчики и крюки миксера/кухонной машины, перфорированные диски для приготовления фарша, фиксирующие кольца дисков для приготовления фарша,

съемные втулки, толкатели, загрузочные лотки, щеточки, щетки, щеточки-ершики, скребки, салфетки/инструменты/приспособления для очистки, ножи, присоски, крючки, ремешки, хомуты, источники питания/батарейки, защитные накладки выпрямителя, крепеж для монтажа/сборки, болты регулировки, отвертки, съемные шланги/трубки, съемные поддоны для капель/жира, термошуп, насадки зубных щеток/ирригаторов, зарядный стакан зубной щетки, дорожный футляр, чехлы, мешки, комбинированные фильтры, НЕРА-фильтры, водяные фильтры, фильтры предварительной очистки, воздушные фильтры, угольные фильтры, каталитические фильтры, фильтры грубой очистки, фильтрующие губки, фильтры забора грязной воды, фильтры бака для чистой воды, фильтры продуктов, фильтры для соков, сито-фильтры, бессеточные фильтры, фильтры от накипи, заварочные фильтры, маркеры/стиратели, съемные корпуса фильтров, материалы для пропитки, губки, подушечки, стерилизующие картриджи, рожки, насадки для рожков, темперы, темперы с мерной ложкой, мерные ложки, решетки контейнеров для сбора капель, трубки забора молока/соединительные гибкие трубочки, кольцо-дозатор из нержавеющей стали, платформа из нержавеющей

стали, заглушки, уплотнители, уплотнительные кольца, съемные детали вспенивателя, клапаны, спиралевидная игла, флаконы/бутылочки для воды, съемные кольца, держатели салфеток, салфетки для мытья, страховочные тросы, чаши с антипригарным/керамическим покрытием, контейнеры для приготовления на пару, лопатки, ложки, черпаки, силиконовые крышки, комплекты напольной установки/колесиков, щетки, насадки, переходники, удлинители, ролики, турбощетки, мешки-пылесборники, уровни, поддоны, сетки, платформа весов, рулоны, зип-пакеты, пакеты, диффузоры, концентраторы, насадка с технологией NutriAmino, насадки для создания локонов, щетки фенов, капсулы Nano Collagen, съемные лопасти для замешивания, формы для выпекания/выпечки/для льда, держатель для яиц, полки холодильной камеры, паровые шланги, сопла, нож для срезания фольги, противни, вертели, полки из дерева и другое;

- на упаковку и документацию, прилагаемую к товару;
- гарантия на запасные части, комплектующие и материалы, замененные в процессе гарантийного ремонта, прекращается в дату окончания гарантии на основной товар. Если срок

оставшейся гарантии на основной товар составляет менее 6 месяцев, то на замененные комплектующие и материалы устанавливается гарантия сроком 6 месяцев.

## **Изготовитель не несет гарантийные обязательства в следующих случаях:**

1. Если товар, предназначенный для личных (бытовых, семейных) нужд, использовался для осуществления предпринимательской деятельности, а также в иных целях, не соответствующих его прямому назначению.
2. Если на товаре присутствуют следы нарушения условий эксплуатации, указанных в разделе МЕРЫ ПРЕДОСТОРОЖНОСТИ, правил установки и использования, указанных в разделах ПЕРЕД НАЧАЛОМ РАБОТЫ и ИСПОЛЬЗОВАНИЕ, правил хранения, указанных в разделе ХРАНЕНИЕ И ТРАНСПОРТИРОВКА, очистки товара, указанных в разделе УХОД И ОЧИСТКА данного руководства пользователя, краткой инструкции пользователя или другой документации, передаваемой потребителю в комплекте с товаром.
3. Если товар имеет следы некачественного ремонта (использование неоригинальных запасных частей, вскрытие и ремонт товара лицами, не уполномоченными изготовителем).
4. Если дефект или повреждение вызвано изменением конструкции или схемы товара, подключением внешних устройств, не предусмотренных изготовителем.
5. Если дефект вызван действием непреодолимых сил, несчастными случаями, умышленными или неосторожными действиями потребителя или третьих лиц.
6. Если обнаружены недостатки, возникшие после передачи товара потребителю вследствие механического повреждения, воздействия влаги, высоких или низких температур, коррозии, окисления, попадания внутрь посторонних предметов, веществ, других жидкостей, насекомых или животных.
7. Если дефект возник вследствие естественного износа при эксплуатации товара. При этом под естественным износом понимаются последствия эксплуатации товара, вызвавшие ухудшение его технического состояния и внешнего вида из-за длительного использования данного товара.
8. Если повреждения (недостатки) вызваны несоответствием стандартам или техническим регламентам питающих кабельных сетей и других подобных внешних факторов, подключением

к товару других несоответствующих или неправых внешних устройств.

9. Если повреждения вызваны использованием нестандартных (неоригинальных и/или некачественных (поврежденных) расходных материалов, принадлежностей, запасных частей, элементов питания и пр.
10. Если данные, указанные на маркировочных этикетках товара, исправлены, стерты, а также в случае отсутствия маркировочных этикеток на товаре.

Срок службы товара для потребителей зависит от категории товара и составляет от 3 до 10 лет. Данный срок службы актуален при соблюдении условий эксплуатации, указанных в разделе МЕРЫ ПРЕДОСТОРОЖНОСТИ, правил установки и использования, указанных в разделах ПЕРЕД НАЧАЛОМ РАБОТЫ и ИСПОЛЬЗОВАНИЕ, правил хранения, перечисленных в разделе ХРАНЕНИЕ И ТРАНСПОРТИРОВКА, очистки товара, указанной в разделе УХОД И ОЧИСТКА данного руководства пользователя, краткой инструкции пользователя или другой документации, передаваемой потребителю в комплекте с товаром. Учитывая высокое качество, надежность и степень безопасности товаров GARLYN®, фактический срок эксплуатации

может значительно превышать срок, установленный Изготовителем.

Точную информацию о сроке службы товара Вы можете посмотреть в разделе ТЕХНИЧЕСКИЕ ХАРАКТЕРИСТИКИ данного руководства пользователя или на сайте [garlyn.ru](http://garlyn.ru).

В новых устройствах соответствующих групп товаров (утюги, парогенераторы, пароочистители, отпариватели, паровые швабры, пылесосы с функцией влажной уборки, ирригаторы, климатические комплексы, увлажнители, мойки воздуха, кофеварки, кофемашины, стиральные машины, роботы-мойщики окон и другие) допускается наличие следов влаги и иных признаков инспекции.

Количество допустимых битых пикселей на телевизорах, наличие которых не является дефектом:

- диагональ 43": допустимо до 7 битых пикселей;
- диагональ 55": допустимо до 12 битых пикселей;
- диагональ 65": допустимо до 15 битых пикселей.

Если количество битых пикселей на телевизоре превышает указанное выше количество, это является дефектом, и изготовитель несет гарантийные обязательства.

Гарантийный срок и срок службы исчисляется с даты передачи товара потребителю. При невозможности установить точную дату передачи товара потребителю гарантийный срок исчисляется с даты производства + 2 месяца.

Мы настоятельно рекомендуем Вам обращаться только в авторизованные сервисные центры, если у Вас возникнут какие-либо проблемы, связанные с эксплуатацией и/или работоспособностью приобретенного товара GARLYN®.



*Узнать адреса и телефоны авторизованных сервисных центров (уполномоченных организаций), а также задать вопрос по качеству товара GARLYN® Вы можете по телефону Отдела заботы о клиентах 8 (800) 350-05-03 (доб. 2).*

## **АВТОРИЗОВАННЫЙ СЕРВИСНЫЙ ЦЕНТР В ВАШЕМ РЕГИОНЕ**

Перед обращением в сервисный центр рекомендуем Вам обратиться на горячую линию Отдела заботы по телефону 8 (800) 350-05-03 (доб. 2).

Специалисты Отдела заботы предоставят рекомендации по устранению проблемы и, при необходимости, оформят заявку на посещение сервисного центра.

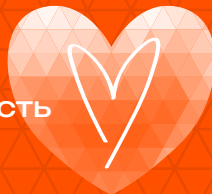
Полную информацию о сервисных центрах компании GARLYN® в Вашем регионе можно найти на официальном сайте компании [garlyn.ru](http://garlyn.ru) в разделе «Гарантия».





**Гарантийный срок:** 12 месяцев с даты продажи изделия  
Дату изготовления Вы можете найти на корпусе устройства  
Спроектировано и разработано компанией Garlyn  
Сделано в Китае

У техники есть



[www.garlyn.ru](http://www.garlyn.ru)

Stream Ultra-UM-01-UT